

a . f . a . v .

association française pour l'archéologie du verre

au sommaire ...

- Editorial 1
- Bibliographie 2
- AFAV : compte rendu de la réunion du 25 janvier au Musée des Arts Décoratifs, Paris 2
- Liste approximative des verres conservés au Musée des Antiquités Nationales (M.A.N.) de Saint-Germain-en-Laye ... 8
- Archéologie expérimentale.. 9
- Travaux universitaires9
- On recherche 10
- Sous presse 10
- Un groupe de travail sur les gobelets moulés à courses de char 10

- AFAV - JOURNÉE 1991
Bulletin d'inscription pour la journée de Fourmies ...11

AFAV

une association
pour

l'archéologie du

verre

inscriptions, abonnement
page 9

Editorial

Quelques mois seulement après la sortie du premier Bulletin de l'AFAV paraît cette nouvelle feuille de liaison indispensable pour tenir au courant les membres de l'Association des rencontres, recherches, publications, expositions et projets de recherche concernant l'archéologie du verre.

En premier lieu, il convient de signaler l'édition des Actes des 4^e Rencontres de l'AFAV, tenues à Rouen les 24 et 25 octobre 1989. Soucieux d'une parution rapide, le bureau de l'Association, après avoir envisagé puis renoué à publier ces travaux au sein d'une série archéologique a décidé d'être son propre éditeur. Les subventions accordées ont permis de réaliser assez vite (un an et demi après le colloque) un livre non pas luxueux mais qui, sous une présentation simple et claire, constitue le premier ouvrage consacré aux ateliers de verriers. Sorti de l'imprimerie en juillet, il a ainsi pu figurer dans les stands de vente du 12^e Congrès de l'Association Internationale pour l'Histoire du Verre, tenu à Vienne (Autriche) à la fin du mois d'août. L'AFAV était ainsi représentée dans cette manifestation par plusieurs de ses membres dont cinq ont communiqué ou assuré la présidence d'une session.

Les projets de notre association avancent... Une réunion au Musée des Arts Décoratifs de Paris (compte rendu dans ce même Bulletin) en janvier a marqué le lancement de la première opération. En 1993 devraient avoir lieu deux ou trois expositions en Ile-de-France, Normandie et peut-être dans le nord de la France, ainsi qu'un colloque. Sont prévus des catalogues d'exposition et autres publications qui constitueront les premiers outils pour définir les *faciès* régionaux de ces verreries. Le but de cette recherche à long terme étant, rappelons-le, d'étudier tour à tour le matériel archéologique des différentes régions afin d'établir une nouvelle typochro-

nologie de la verrerie antique en France.

La suite de ce projet d'envergure nationale devra être décidée lors des prochaines rencontres de l'AFAV à Fourmies. Nous vous invitons à venir nombreux à cette réunion pour découvrir l'un des écomusées les plus intéressants, pour établir ensemble notre programme de travail (en particulier pour fixer la date et choisir les régions concernées par la deuxième tranche du projet) et s'informer de l'actualité de la recherche (interventions déjà prévues : verres des fouilles du Château de Vincennes, vestiges d'ateliers du Haut-Empire à Saintes et Aix-en-Provence, enrichissement des collections de verre du Musée des Antiquités de Rouen, le verre aux médaillons des fouilles du cirque à Arles, compte-rendu du congrès de l'AIHV...), tous les renseignements pratiques concernant cette rencontre figurent dans le présent Bulletin. Vous y trouverez aussi un état de l'avancement du programme sur les "verres ornés de scènes de spectacle" (co-production allemande, suisse et française pour l'instant).

Tous ces travaux et projets communs caractérisent notre association. Par cette feuille de liaison et les réunions annuelles nous nous efforçons de maintenir les contacts et les échanges pour dynamiser notre équipe. Nous formons, avant tout, un groupe de travail dont le but est de tenter de résoudre ou du moins de "débrouiller" les problèmes auxquels sont confrontés les chercheurs: problèmes de chronologie, de typologie, d'origine du verre, sans négliger les aspects technologiques de cet artisanat. Nous n'avons pas l'ambition de traiter tous les aspects du verre. Tout cela, me semble-t-il, nous différencie des autres associations mais ne nous oppose nullement à elles.

Danièle Foy
Présidente de l'AFAV

Bibliographie

Compléments à la liste des publications de 1989-1990 (*Bull. AFAV* 1990)

Annales du 11e Congrès de l'Association Internationale pour l'Histoire du Verre, Bâle 1988, Amsterdam 1990.

Blaggio Simona (S.) — *I Vetri romani provenienti dalle terre dell'attuale Cantone Ticino*, 2 vol., Locarno 1991.

Deroy (L.) — Sur l'inscription d'une petite amphore en verre d'époque

romaine, célébrant un succès hippique, dans *Latomus* XLVIII(1), janv. 1989, p. 150-156.

Goethert (K.) — Fragmente eines Diatretbechers und andere Gläser von der Saarstraße in Trier, dans *Trierer Zeitschrift* 52, 1989, p. 353-368.

Grose (D.F.) — The Toledo Museum of Art. Early Ancient Glass. Core-Formed, Rod-Formed and Cast Vessels and Objects from the Late Bronze Age to the Early Roman Empire, 1699 BC to AD 50 (US\$ 100 : Hudson Hills Press, 230 Fifth Avenue, suite 1308, New-York, NY 10001-7704, USA).

Newby (M.), Painter K. (dir.) —

Roman Glass. Two centuries of Art and Invention, London 1991.

Weinberg (G. Davidson dir.) — *Excavations at Jalame. Site of a Glass Factory in Late Roman Palestine*, 404 p., ill. (Eurospan, 3 Henrietta Street, Covent Garden, London WC2E 8LU)

Afin d'aider les rédacteurs du Bulletin à tenir à jour cette rubrique bibliographique, les auteurs sont invités à nous communiquer régulièrement les références de leurs publications. Merci.

COMPTE RENDU DE LA REUNION DU 25 JANVIER 1991 AU MUSEE DES ARTS DECORATIFS DE PARIS

Présents : Noël Mahéo, Hervé Joubaux, Françoise Hugont, Jacques Naveau, Véronique Arveiller, Sandrine Berthelot, Elisabeth Carbonneaux, Lucie Voracek, Bruce Velde, Christian Gendron, Chérine Gébara, Valérie Bel, Nicole Vanpeene, François Leyge, Christian Landes, Monique Dargery, Hélène Chew, Pascale Pellerin, Marie-Pierre Motivet, Jean-Baptiste Latour, Catherine Lamarche, Bruno Dufay, Yvan Barat, Danièle Foy, Pierre Demolon, George Barrera, Michel Feugère, Hubert Cabart, Geneviève Sennequier.

Excusés : James Motteau, Alain Ferdière, Jean-Yves Marin, Alain Rebourg, Mara Sternini, Rudolfo Herrera, François Goupil, Isabelle Beraud, Yves Roumegoux.

Ce compte rendu a été réactualisé en fonction des informations qui ont été transmises ultérieurement par les participants à cette réunion.

PRESENTATION DU PROJET :

Danièle Foy commence par présenter le projet de recherche à long terme sur la verrerie des époques gallo-romaine et mérovingienne retrouvée en France, projet qui a été sommairement annoncé dans le précédent bulletin de l'AFAV.

Il s'agit de rassembler une documentation la plus complète possible sur la verrerie antique : le matériel ancien sera pris en considération, car il peut servir de référence utile, mais on s'attachera encore plus au matériel récent pouvant apporter des précisions chronologiques, parce que retrouvé dans des couches stratigraphiques ou des ensembles funéraires bien datés.

Dans un premier temps, ce matériel sera étudié, mis en fiche et dans toute la mesure du possible publié par les inventeurs ou par ceux à qui le matériel aura été confié pour étude.

Pour des raisons d'organisation pratique et d'efficacité, ce travail d'analyse se fera dans le cadre d'un découpage géographique, la France étant partagée en grandes régions. Des coordinateurs se sont proposés pour les différentes régions.

Compte tenu de ce découpage, l'opération se conclura par :

- une ou plusieurs expositions proposant des synthèses par régions;

- la mise à disposition du public de toutes les publications de verres effectuées dans le cadre de cette recherche.

- et un colloque de l'AFAV, où seront proposés à la fois la visite des expositions et des séances de communications venant compléter les aspects non traités dans les expositions.

Le but ultime de cette recherche est d'aboutir à une synthèse nationale, permettant de proposer une nouvelle typochronologie de la verrerie gallo-romaine et mérovingienne, réactualisant

le travail admirable (mais néanmoins perfectible) de Cl. Isings, en fonction des données des fouilles récentes.

La première phase de cette entreprise devrait aboutir en 1993 à la tenue de trois expositions : à Rouen - en Poitou-Charente - à Guiry-en-Vexin, et d'un colloque itinérant qui visitera les trois manifestations.

Nota : l'éloignement géographique de la région Poitou-Charente par rapport à Rouen et Guiry-en-Vexin est un problème qui sera évoqué lors de la réunion de Fourmies et qui pourrait conduire à une modification du projet.

La fréquence d'un tel colloque avec expositions (Rencontres AFAV) serait tous les deux ans, ce qui implique que les autres régions se mettent au travail dès à présent et proposent pour 1995 - et suivants - leur candidature.

TOUR DE TABLE DES PARTICIPANTS, INVENTAIRE DES POSSIBILITES ET RESPONSABILITES DE CHACUN, REGION PAR REGION

Remarques préliminaires :

Hélène CHEW, Conservateur au Musée des Antiquités Nationales de St-Germain-en-Laye, a fourni, en annexe de ce rapport, un inventaire sommaire des verres de ce musée, région par région. Elle peut fournir les renseignements - et éventuellement les dessins - pour des ensembles inférieurs à cinq pièces, à condition de lui laisser des délais de réponse assez longs. Elle donnera toutes

facilités à ceux qui voudront venir travailler sur place (lui écrire auparavant).

Les verres gallo-romains et mérovingiens trouvés en France et conservés au British Museum (environ 400 pièces) ont fait l'objet de l'article suivant : D.B. HARDEN, Roman and Frankish Glass from France in the British Museum, *Actes du Colloque international d'archéologie, Rouen 3-4-5 Juillet 1975*, Rouen 1976, p. 301 à 313 :

- Collection Comarmond (vallée du Rhône), acquise en 1856.

- Collection Léon Morel (Marne, quelques pièces de Provence), acquise en 1901.

- Ensemble important de verres gallo-romains et mérovingiens provenant d'Herpes près d'Angoulême, fouillé par P. Delamain en 1880 et acquis par le British Museum en 1905.

- 18 pièces de grande qualité achetées chez des antiquitaires à Amiens par John Evans entre 1870 et 1880.

ILE DE FRANCE

Publications :

Christian LANDES, *Verres gallo-romains du Musée Carnavalet*, Paris 1983.

Nicole VANPEENE, Evolution des mobiliers en verre du IV^e s. ap. J.-C. de la nécropole d'Epiais-Rhus (Val d'Oise), résumé dans les *III^e journées d'étude de l'AFAV*, Lattes 1988.

Nicole VANPEENE, Les verres gallo-romains trouvés sur les sites du Val d'Oise, *Dossiers d'Archéologie*, N° 76 de septembre 1983, pp. 46-55.

Nicole VANPEENE, *Les verres de la nécropole d'Epiais-Rhus (Val d'Oise) aux II^e, III^e, IV^e s. ap. J.C. (sépultures à inhumations)* - Mémoire de l'Ecole pratique des Hautes Etudes, 4^e section, Paris 1986 (publication prévue pour 1993 dans un numéro spécial du B.A.V.F.).

Edmond SERVAT, Nécropole mérovingienne de Vicq (Yvelines), in catalogue de l'exposition *Les Mésnuls*, 40 p.

Edmond SERVAT, Nécropole mérovingienne de Vicq (Yvelines), in *A travers le verre, du Moyen Age à la Renaissance*, Rouen 1989, p. 132 à 134.

J.-Cl. RUIZ, *Collections du musée de Meaux*, Meaux 1983 (verres publiés pp. 145-149).

Coordnateur du travail d'inventaire en Ile de France : Nicole VANPEENE.

- départements des Yvelines (78),

Hauts de Seine (92) et Val d'Oise (95) : Nicole VANPEENE, avec Bruno DUFAY et Yvan BARAT.

- Essonne (91), Hervé JUBEAUX (contact avec Michel PETIT).

- Val de Marne (94), Nicole VANPEENE et Véronique ARVEILLER (contacts Philippe ANDRIEUX et Philippe HUARD).

- Seine et Marne (77), Nicole VANPEENE et Véronique ARVEILLER (contact avec Danièle MAGNENT).

- Paris (75), Christian LANDES, qui a publié le catalogue des verres du Musée Carnavalet. A revoir, soit par NV ou VA pour les fouilles récentes. Contact à prendre avec la Commission du Vieux Paris (NV).

- Jorge BARRERA se propose pour apporter des appuis, des pistes, faciliter des contacts.

- Monique DARGERIE, Conservateur du Musée de Guiry-en-Vexin est d'accord pour programmer dans son musée une exposition et l'accueil pour les Rencontres AFAV de 1993, sur la verrerie antique.

- Christian LANDES envisage de faire le catalogue des verres conservés à la Bibliothèque Nationale en collaboration avec Irène AGHION et Mathilde AVISSEAU ; ces verres doivent provenir de diverses régions de France et de l'étranger.

HAUTE NORMANDIE

Publications :

Geneviève SENNEQUIER, *La verrerie d'époque romaine, Collections des Musées départementaux de la Seine Maritime*, Rouen 1985.

Florence CARRÉ, Catalogue du mobilier, Evreux, rue St Louis, la verrerie, p. 1 à 4 (dactylographié).

Geneviève SENNEQUIER, "Verre trouvés place de l'Hôtel de Ville de Rouen" et "Quelques verres de la nécropole de Pitres", résumé dans les *II^e journées d'étude de l'AFAV*, Rouen, 1987.

Geneviève SENNEQUIER, Les caractéristiques principales du verre gallo-romain retrouvé en Normandie : particularismes, influences, importations, dans *Kölnner Jahrbuch für Vor- und Frühgeschichte*, 22, 1989, p. 9-15.

Geneviève SENNEQUIER, Nouveaux aperçus sur des verres gallo-romains du musée des Antiquités de Rouen, une coupe à course de chars et un gobelet à gladiateurs, *Annales du 7^e congrès de*

l'AIHV, Berlin, Leipzig, 1977, Liège, 1978, pp. 67-94.

Bruce VELDE, Geneviève SENNEQUIER, Observations on the chemical compositions of several types of gallo-roman glass production, *Annales du 9^e congrès de l'AIHV*, Nancy, mai 1983, Liège 1985.

Catherine LAMARCHE, *La verrerie gallo-romaine du Musée d'Evreux*, Maîtrise d'Histoire de l'Art et d'Archéologie, Paris, 1985. Cette maîtrise devrait être reprise en vue de sa publication par le Musée d'Evreux.

Travaux en cours :

Etude en cours des verres de la nécropole de Vatteville-la-Rue par Geneviève SENNEQUIER, en collaboration avec Marie-Clothilde LEQUOY.

Etude en cours des verres de la nécropole d'Harfleur et des verres du Musée du Vieux Havre déposés au Musée du Prieuré de Harfleur, par Geneviève SENNEQUIER, en collaboration avec Elisabeth CARBONNEAUX et Lucie VORACEK. Le catalogue devrait être publié dans de brefs délais par le musée d'Harfleur.

Etude des verres de la nécropole de Pitres par Geneviève SENNEQUIER, en collaboration avec A. et M. CERDAN.

Etude des verres de la nécropole de Caudebec-les-Elbeuf par G. SENNEQUIER, en collaboration avec Martine BAILLEUX.

Etude des collections anciennes des musées de Dieppe et Lillebonne par Geneviève SENNEQUIER, en collaboration avec Martine BAILLEUX.

Coordnateur du travail d'inventaire en Hte-Normandie : Geneviève SENNEQUIER.

GS doit joindre Florence CARRÉ pour les fouilles d'Evreux et de Tournedos, Frédéric GERBER pour les fouilles actuelles d'Evreux, P. ROUSSEL pour les fouilles de Brionne et de Gisay-la-Coudre.

BASSE NORMANDIE

Publications :

Christian PILET, *La nécropole de Fre-nouville*, BAR, 1980.

P. BLASZKIEWICZ, P. DAVID, Cl. JIGAN, J.Y. MARIN, Quelques données nouvelles sur la nécropole de Grand Jardin de Lisieux (Calvados) : la collection Delaporte du Musée de Lille, *Rev. Arch. Ouest*, 4, 1986 (le verre est traité p. 131-132).

Travaux en cours :

Sandrine BERTHELOT, Maîtrise en cours sur les verres gallo-romains et mérovingiens du Musée de Caen.

Coordinateur du travail d'inventaire en Basse Normandie : Elisabeth CARBONNEAUX.

EC a joint M. MANDY, Directeur des Antiquités qui doit transmettre les fiches d'inventaire aux archéologues de Basse Normandie, ainsi que Florence DELACAMPAGNE (Service départemental d'archéologie du Calvados) qui doit faire le tour du matériel dans les fouilles récentes. Des informations ont déjà été envoyées par Thierry LEPERT.

BRETAGNE

Publications :

J.Y. COTTEN, Les verres gallo-romains de la rue du Four à Vannes, *Bull. mensuel de la Soc. Polymatique du Morbihan*, t.113, juillet 1986, p. 81-82.

Travaux en cours :

J.Y. COTTEN, décédé en 1990, avait presque achevé son D.E.A. sur les verreries gallo-romaines d'Armorique. Son travail est repris par Françoise GOUPIL et Yves MENEZ qui mettent au point la publication préfacée par P. GAILLIOU.

Coordinateur du travail d'inventaire en Bretagne : Françoise GOUPIL.

FG verra ce qui a été trouvé sur les chantiers récents de Vannes et de Rennes.

F. FICHET de CLAIRFONTAINE et H. KÉRÉBEL ont suivi les fouilles de Corseul.

CENTRE

Publications :

M.E. FONTVIEILLE, La nécropole à incinération d'Aillans à Baugy (Cher), in *Nécropoles à incinération du Haut-Empire, Table-ronde de Lyon, 30 et 31 mai 1986*, Rapports archéologiques préliminaires de la région Rhône-Alpes, DRAH Lyon 1987 (signale de très beaux flacons de verre).

F. LACORE, Typologie des verres gallo-romains de Touraine, mémoire de maîtrise, Faculté des Lettres, Tours, 1975 (dir. R. CHEVALLIER) (Verreries de la Soc. Arch. de Touraine et de la collection Filloux, provenant de Soings-en-Sologne (41) ; pièces principalement du Haut-Empire et provenant uniquement de nécropoles).

Travaux en cours :

J. MOTTEAU, Etude du verre d'habitat en Indre et Loire : Cravant (Ier-IIe s.) et Tours (Ier-IVe s.).

Monographie en cours de l'Ecole du Louvre sur les verres du Musée de Bourges, par Pascale PELLERIN et Marie-Pierre METIVET.

Véronique ARVEILLER, Etude des verres d'Argentomagus.

Nathalie RICHARD a également travaillé sur les fragments de verre retrouvés en fouille à un carrefour de voie à Argentomagus.

Coordinateurs pour le travail d'inventaire : Alain FERDIERE et James MOTTEAU pour l'Eure-et-Loir, l'Indre et Loire, le Loir et Cher et le Loiret ; Yves ROUMÉGOUX pour l'Indre et le Cher.

Le matériel provient surtout de nécropoles (3 nécropoles du Bas-Empire dans le Loiret ; mobilier en partie étudié et dessiné). Cependant, les fouilles actuelles de Chartres livrent des verreries (Alain FERDIERE doit contacter Dominique JOLY à ce sujet). Quelques fragments dans les fouilles d'Orléans.

PAYS DE LOIRE

Publications :

H. de MORAND, *Le Verre. Images du Musée d'Angers*, Angers 1965.

J. NAVEAU, Le verre antique à Jublains, *La Mayenne : Archéologie et Histoire*, n° 13, 1990, p.5 à 43.

Travaux en cours :

Coordinateurs pour le travail d'inventaire (secteurs à se répartir) :

- J. NAVEAU, pour les régions situées au Nord de la Loire (Mayenne et Sarthe).

- Christian GENDRON, pour les régions situées au Sud de la Loire.

J. NAVEAU est en contact avec Cl. LAMBERT, Archéologue à Sablé (verres conservés au dépôt archéologique de Sablé, venant en particulier de la nécropole de Vaas) et J. GUILLEUX. Il doit joindre ses collègues du Maine-et-Loire - D. PRIGNET et F. COMTE) ainsi que la DRAH de Nantes.

Prendre en compte que les verreries conservés au musée d'Angers doivent être mises en réserve pour les travaux de

rénovation du musée.

Françoise GOUPIL a signalé que J.-Y. COTTEN avait un peu travaillé sur la verrerie gallo-romaine du Mans.

POITOU-CHARENTE

Publications :

Christian GENDRON, *La verrerie gallo-romaine dans le golfe des Pictons*, Mémoire de maîtrise, Poitiers, 1970.

Christian GENDRON, Richesses méconnues des musées vendéens : les verres gallo-romains, dans *Archéologia*, n° 58, 1974, p. 36-45.

Christian GENDRON et Bruce VELDE, Chemical composition of some gallo-roman glass fragments from central western France, *Archaeometry* 22, pp. 183-187.

R. CHENVAUD, L. MORIN, C. GENDRON, R. RIQUET et M.-H. SANTROT, Les dames de Lozay, *Féd. des Soc. Sav. de la Charente Mme*, 1980 (verres p. 13).

SIMON-HIERNARD, *Poitiers, Nécropole du quartier de Blossac-St Hilaire (Ier-IVe s.)*. Catalogue du mobilier funéraire conservé au musée de Poitiers, Poitiers, 1990.

Catalogue de l'exposition "150 années de découvertes archéologiques en Vendée, La mort et le sacré", Conservation départementale des musées de Vendée, 1990, (présentation des sépultures de St Medard-des-Prés, p. 142-145 et de Bouillé-Courdault, p. 146-150.

Th. de COURVILLE et L. LEFEVRE, Etude et restauration de la paire de globelets à coquilles de Bouillé Courdault, in Catalogue de l'exposition *150 années de découvertes archéologiques en Vendée, La mort et le sacré*, Conservation départementale des musées de Vendée, 1990, pp. 204-206.

Hélène CHEW, La tombe gallo-romaine de Saintes. Nouvel examen du matériel, dans *Antiquités Nationales* n° 20, 1988, pp. 35-61.

Travaux en cours :

Travaux de Christian GENDRON sur la verrerie gallo-romaine de cette région,

qui devraient être publiés pour la tenue du colloque régional (Rencontres AFAV) et des expositions en 1993.

Christian GENDRON, Les verreries d'Aulnay de Saintonge, à paraître prochainement.

Anne HOCHULI-GYSEL, Etude en cours du matériel provenant d'un four de verrier retrouvé dans un puits à Saintes en 1990.

Coordnateur pour le travail d'inventaire : Christian GENDRON.

Rappel : verres de Herpès, près d'Angoulême, au British Museum (cf. plus haut).

LIMOUSIN

Publicatons :

D. DUSSOT, La nécropole de Louroux, commune de St Priest d'Evau (Creuse) in *Nécropoles à incinération du Haut-Empire*, Table-ronde de Lyon, 30 et 31 Mai 1986 (Rapports archéologiques préliminaires de la région Rhône-Alpes), Lyon 1987 (signale quelques urnes).

J. PERRIER, La verrerie funéraire gallo-romaine en Limousin : l'exemple de la Haute-Vienne, dans *Aquitania*, 1, 1983, pp. 135-141.

Catalogue de l'exposition *Augustoritum, Aux origines de Limoges*, Limoges, Musée municipal de l'Evêché, 1990, p. 26, 27, 88, 114-119, 144.

Travaux en cours : A. HOCHULI-GYSEL étudie le mobilier en verre de l'habitat de Limoges.

Coordnateur pour le travail d'inventaire : à rechercher.

Christian GENDRON signale une très belle tombe retrouvée aux Martres de Veyre, contenant de la verrerie (publiée au début du siècle).

AQUITAINE

Publicatons :

Anne HOCHULI-GYSEL, Drei Schliffverzierte Gefasse aus Plassac, résumé dans les IIIe journées d'étude de l'AFAV, Lattes, 1988.

Travaux en cours :

Anne HOCHULI-GYSEL, Verres ro-

maines trouvés en Gironde, dans *Aquitania* (sous presse).

Id., Etude en cours des fragments de verre retrouvés dans la fouille de la place Camille Jullian à Bordeaux.

Id., Les verres de la villa gallo-romaine de Plassac (Gironde), dans *Revue de la Soc. Arch. Bordeaux* (sous presse).

Matériel de verre trouvé à Eysses (Villemeuve-sur-Lot, conservé et analysé dans le Laboratoire de Max Schwoerer, Université de Bordeaux.

Coordnateur : Anne HOCHULI-GYSEL.

PROVENCE - ALPES - COTE D'AZUR

Publicatons :

A. DUMOULIN, Découverte d'une nécropole gallo-romaine à Apt (Vaucluse), dans *Gallia*, 1964, XXII, fasc. 1 pp. 87-110. Publication ancienne, les verres ont besoin d'être redessinés (une partie serait conservée à Avignon ?).

Danièle FOY, Verreries paléochrétiennes découvertes à Marseille, *Revue archéologique de Narbonnaise*, X, 1977, pp. 273-286.

D. FOY et M. BONIFAY, Eléments d'évolution des verreries de l'antiquité tardive à Marseille d'après les fouilles de la Bourse (1980), dans *Revue Archéologique de Narbonnaise* 17 (1984), pp. 289-308.

D. FOY, Les verreries à décor chrétien, à paraître dans l'*Atlas des monuments paléochrétiens*, tome I.

D. FOY, J.P. BERAUD et M. PICON, Creusets de verriers de la fin de l'Antiquité et du haut Moyen Age dans le midi de la France, in *Annales du Congrès de AIHV*, Bâle 1988.

D. FOY, Les verres (fin IVe, Dbt VIe s.) à paraître dans la publication des fouilles de la ZAC Notre-Dame à Gardanne, dans *DAM* 14, 1991.

Mara STERNINI, *La verrerie romaine du Musée archéologique de Nîmes*, 1ère partie, Cahiers des Musées et Monuments de Nîmes n° 8, 1990 (2e partie à paraître en 1991).

I. BERAUD, Ch. GEBARA, La datation du verre des nécropoles gallo-romaines de Fréjus, dans *Annales du Congrès de l'AIHV*, Bâle 1988.

M.E. BELLET, Le verre à l'époque gallo-romaine à Orange (Vaucluse), résumé dans les IIe journées d'étude de l'AFAV, Rouen, 1987.

M. FEUGERE, F. LEYGE, La cargaison de verrerie augustéenne de l'épave de La Tradelière (Iles de Lérins), in *Le verre préromain en Europe occidentale*, Montagnac 1989, p. 169-176.

Jennifer PRICE, The Aiguières and Argentière sites at Fréjus (Forum Julii), résumé dans les IIIe journées d'étude de l'AFAV, Rouen, 1987.

R. BROECKER, Verreries découvertes dans la tombe 14 à St Damien de la Cadière (Var), résumé dans les IIe journées d'étude de l'AFAV, Lattes, 1988.

J. CHAUSSERIE-LAPRÉE et Nuria NIN, La nécropole à incinération d'époque augustéenne de La Gatasse, in *Nécropoles à incinération du Haut-Empire*, Table-ronde de Lyon, 30-31 mai 1986 (Rapports archéologiques préliminaires de la région Rhône-Alpes), Lyon 1987.

Travaux en cours :

- pour le Var, travaux d'Isabelle BERAUD (DEA en cours) et de Chérine GEBARA (nécropoles de St Lambert et du Pauvadou à Fréjus).

Publication en cours de J. PRICE sur des verres de Fréjus (site de l'Argentière).

Denis MICHEL fait un travail universitaire sur le verre antique en Provence.

- pour le Vaucluse, travaux en cours de M. BELLET.

Etude en cours des verres de Gap et de Cucuron par Christian LANDES (ces derniers publiés : R. GUERY *et al.* Le Mausolée de Cucuron (Vaucluse), dans *Revue Archéologique de Narbonnaise* 22, 1989, p. xxx - xxx).

Coordnateur du travail d'inventaire : Danièle FOY.

DF doit joindre D. MOUCHOT pour les verres de Cimiez, ainsi que les archéologues de Martigues et de Marseille (grande nécropole fouillée à partir de février 1991).

Jean PITON envisage de publier les collections anciennes du musée d'Arles.

D. FOY étudie les verres tardifs d'Arles.

J.CI. MEFFRE a trouvé des verres dans des nécropoles du nord du Vaucluse.

LANGUEDOC-ROUSSILLON

Publications :

Colette PISTOLET, Les verres de la Nécropole de Lattes, Hérault, dans *Archéologie en Languedoc*, 4, 1981.

D. FOY, Les verres des fouilles du Clos des Lombards à Narbonne, à paraître dans un supplément de la *Rev. Arch. de Narbonnaise*.

Etudes en cours :

Etude des verres du Musée de Montpellier par C. PISTOLET.

Thèse sur la verrerie antique du Languedoc par C. PISTOLET.

Etudes ponctuelles sur des verres du Languedoc-Roussillon (notamment de Narbonne) par Michel FEUGERE.

Coordinateur pour le travail d'inventaire : C. PISTOLET.

MIDI PYRENEES

Publications :

M. Th. GRAND-MARTI, *Verrerie gallo-romaine chez les Rutènes*. Diplôme des Hautes Etudes, dactylographié, Toulouse 1980.

Etude des verres des villas de Séviac (Gers) et Montmaurin (Hte Garonne) par Anne HOCHULI-GYSEL.

Coordinateur pour le travail d'inventaire : à rechercher.

Christian LANDES doit prendre des contacts.

Alain VERNHET signale de nombreuses verreries dans la nécropole de la Vayssière à l'Hospitalet du Larzac (Aveyron).

RHONE-ALPES

Publications :

D. FOY et J. DARDIEU, Une verrerie de la fin de l'Antiquité à Vienne, in *Actes du 101^e congrès des Sociétés Savantes*, Grenoble, 1983, pp. 103-115.

Valérie BEL, La verrerie de St-Paul Trois-Châteaux, dans *Annales du Congrès de l'AIHV*, Bâle, 1988, p. 145-151.

F. LEYGE, *Les verreries romaines au Musée de la Civilisation gallo-romaine de Lyon*, Mémoire de maîtrise dactylographié, Université Lyon III, 1983.

Georges VICHERD, Découvertes dans le département de l'Ain, sauvetage sur les tracés des autoroutes A40 et A42 in *Nécropoles à incinération du Haut-*

Empire, Table ronde de Lyon, 30 et 31 mai 1986 (Rapports archéologiques préliminaires de la région Rhône-Alpes), Lyon 1987 (parle des incinérations du camp de Chanas à Belligneux).

Coordinateur pour la région : François LEYGE.

Réactualisation et publication de sa maîtrise par F. LEYGE.

Réactualisation et publication de la maîtrise de I. ODENHARDT sur la Rue des Farges.

Valérie BEL pourrait s'occuper des quelques verres du chantier de la Favorite.

Joindre Vincent GUICHARD au musée de Roanne (fouilles de Roanne, Feurs ..., etc.).

Etude des verres de l'habitat de Roanne, en cours par M. FEUGERE (pour une monographie sous la direction de M.-O. LAVENDHOMME).

De nombreux verres à Aoste (F. LEYGE pourrait susciter un travail sur ces verres ?).

Petites collections à voir dans l'Ain (musée de Belley, de Briord...).

Joindre les conservateurs des musées d'Annecy, Chambéry et Grenoble pour les verres conservés dans ces musées (F. LEYGE en a déjà étudié une partie).

Nombreux verres venant de cette région dans la collection Comarmond au British Museum (cf. plus haut).

AUVERGNE

Publications :

J.-Cl. RUIZ, *La verrerie gallo-romaine*, Musée de Clermont-Ferrand, s. date.

Travaux en cours : à rechercher.

Coordinateur : à rechercher.

BOURGOGNE

Publications :

L.ARMAND-CAILLAT, Pièces de verrerie antique mises au jour dans l'arrondissement de Chalon, dans *Bull. Arch. du Comité des trav. hist. et scient.*, 1936, 37.

J. DECREUX, Deux verreries paléochrétiennes au Musée Rolin, dans *Mémoires de la Société Eduenne*, 1984.

B. GROSJEAN, *Les verres gallo-romains des musées de Beaune, Dijon et Autun*, Mémoire de maîtrise dactylographié, Dijon 1980.

Id. Notes sur quelques verreries du Musée Rolin, dans *Mém. Soc. Eduenne*, nouvelle série, LIV, 3, 1983, p.169 - 179.

Id., A propos des fragments de verre à scènes du cirque et de l'amphithéâtre découverts à Alésia (Côte-d'Or), dans *Revue Arch. de l'Est et du Centre-Est*, XXXIV, 1-2, 1983, pp. 166-169.

Id., Fouille de sauvetage d'un sous-sol gallo-romain. Commune de Chamesson (Côte d'Or). Note sur un fragment de gladiateur, dans *Bull. de la Soc. Arch. et Hist. du Châtillonnais*, 4^e série, n° 7-8, 1966-85, p.290-91.

R. JOFFROY et R. PARIS, Le verre à Vertillum, dans *Bull. Soc. Arch. et Hist. du Châtillonnais*, 1951.

Catalogue de l'exposition *Vitrum*, Autun, 1990, Dijon, 1991.

Catalogue de l'exposition *Autun-Augustodunum, capitale des Eduens*, Musée Rolin d'Autun 1985, Autun 1987, p. 119-120, 122, 143-151, 170, 173-175 et 350.

Catalogue de l'exposition *Mediolanum, une bourgade gallo-romaine - 20 ans de recherches archéologiques*, Musée archéologique de Dijon, 1988, p. 86-90, 126 et suiv. (notices de B. GROSJEAN).

Catalogue de l'exposition *Il était une fois la Côte d'Or - 20 ans de recherches archéologiques*, Musée archéologique de Dijon, 1990, p. 90-91, 100, 110, 164 et 167.

H. JOUBEAUX, Etude du verre, in *La nécropole gallo-romaine des Bolards*, Paris (CNRS), 1982.

G. SENNEQUIER, La nécropole gallo-romaine de Meuilley-Mesanges, le verre, dans *Rev. Arch. de l'Est et du Centre-Est*, 1977.

Id., Un certain Amarantus (ou Amaranthus?), verrier installé en Bourgogne au 1^{er} s. de notre ère, dans *Journal of Glass Studies*, 27, 1986.

A. REBOURG, Dépotoirs de verriers à Autun, dans *Revue Arch. Sites*, 2, 1978, pp. 11-15.

Id., Un atelier de verrier gallo-romain à Autun (Saône et Loire), dans *Revue Arch. de l'Est et du Centre-Est*, XL, juin-décembre 1989, pp. 249-258.

A. BARTHELEMY, G. DEPIERRE, *La nécropole des Cordiers à Mâcon*, Mâcon 1990 (notices des verres par B. GROSJEAN).

Travaux en cours :

F. LEYGE, Etude des verres, in *La*

nécropole de la Citadelle à Châlon sur Saône, à par. en 1993 sous la dir. de M. FEUGERE et M. AUGROS.

Etude des verres de l'Archevêché de Sens (IVeS s.) par V. ARVEILLER, à paraître prochainement.

Coordinateurs pour le travail d'inventaire : Bénédicte GROSJEAN et Alain REBOURG.

H. JOUBEAUX est prêt à travailler sur du matériel du nord de la Bourgogne.

FRANCHE-COMTE

Publications :

Josiane KOLTES, *Catalogue des collections archéologiques de Besançon, VII - La verrerie gallo-romaine* (Annales Littéraires de l'Université de Besançon), Paris, 1982.

J. BLÜHER, Die Oenochoe von Besançon. Aesthtische und Konservatorische Überlegungen zur Restaurierung, in *Annales du Congrès de l'AIVH de Nancy* 1983, Liège 1985, pp. 89-98.

Travaux en cours : à rechercher.

Coordinateur : Bénédicte GROSJEAN.

Joindre J.O. GUILHOT à la DRAH, J. KOLTES et M.J. LAMBERT.

ALSACE

Publications :

Véronique ARVEILLER-DULONG, *Le verre d'époque romaine au Musée Archéologique de Strasbourg*, Paris, 1985.

Travaux en cours : à rechercher.

Coordinateur : Véronique ARVEILLER, qui doit se mettre en relation avec M. PETRY.

LORRAINE - CHAMPAGNE-ARDENNES.

Publications :

H. CABART et J.P. RAVAU, Les objets en verre dans les collections archéologiques du Musée de Châlons-sur-Marne, du Ve s. av. J.C. jusqu'au VIIe s. ap. J.C., dans *Mémoires Soc. Agr. Com. Sc. et Arts Marne* 1987, pp. 13-86.

Patrick PERIN, Ensembles archéologiques mérovingiens de la région ardennaise, 1, dans *Rev. Hist. Ardennaise*, 5, janvier-juin, p. 26 et suiv., pl. IV et V.

Id. Deux verreries exceptionnelles provenant de la nécropole mérovingienne de

Mésières (Ardennes) : la corne à boire de la tombe n° 74 et la coupe à décor chrétien de la tombe n° 89, dans *Journal of Glass Studies*, XIV, p. 67-76.

Id., *La datation des tombes mérovingiennes : historique, méthodes, applications*, Genève, 1980.

Id., Découverte de verrerie à Omont, *Bull. AIHV*, n° 7, pp. 169-174.

B. YOUNG, *Quatre cimetières mérovingiens de l'est de la France : Lavoye, Dieue-sur-Meuse, Mézières-Manchester et Mazerny. Etude quantitative et qualitative des pratiques funéraires*, Oxford (B.A.R., I.S., 208).

J.P. LEMANT, Mobilier funéraire provenant d'une tombe de petite fille (n° 28). Nécropole mérovingienne de Dugny (Meuse) in *A travers le verre, du Moyen Age à la Renaissance*, Rouen 1989, p. 134 et 135.

Id., *Le cimetière de Vireux-Molhain*, 1985.

Id., Le cimetière du Bas-Empire de St Julien à Charleville-Mézières, dans *Rev. Hist. Ard.* IX, 1974.

A. BRISSON, J.-J. HATT, P. ROUALET, Les tombes gallo-romaines de Damerly, dans *Mém. Soc. Agr. Com. Sc. et Arts de la Marne*, 1969, t. LXXXIV, pp. 39-56.

Id., Le cimetière gallo-romain d'Aulnay-sur-Marne, dans *Mém. Soc. Agr. Com. Sc. et Arts de la Marne*, 1967, t. LXXXII, pp. 30-50.

M. CLERMONT-JOLY, en collaboration avec WAGNER P.E., *Epoque mérovingienne, Catalogue des collections archéologiques des Musées de Metz*, Metz, 1978.

R. LEGROUX, A. LIEGER, La nécropole gallo-romaine et mérovingienne de Cutry (54), in *Actes des Xe Journées Internationales d'Archéologie Mérovingienne*, Metz, 20-23 oct. 1988, Sarreguemines, 1989, pp. 111-123.

J. GUILLAUME, Les nécropoles mérovingiennes de Dieue-sur-Meuse, dans *Acta praehistorica et archaeologica*, 5/6, 1974/1975.

Travaux en cours :

Travaux de J.Y. FEYEU sur les verres mérovingiens.

A. LIEGER et R. MARGUET, publication en préparation (R.A.E.) sur des verres de Toul(54).

Anne GODOC, Mémoire de maîtrise à Paris IV sur les verres gallo-romains du Musée d'Eprenay.

Hubert CABART, Etude des verres

des cimetières antiques de Floranges et de Fontoy (57).

Hubert CABART, Etude de la verrerie de la collection Périn de la Boullaye (achetée en 1979) au Musée de Châlons-sur-Marne.

Coordinateur pour le travail d'inventaire : Hubert CABART.

HC a pris contact avec les DRAH de Lorraine et Champagne-Ardenne et a lancé une enquête sur les 8 départements auprès des conservateurs de musées.

PICARDIE

Publications :

M.T. DOMART, *La verrerie gallo-romaine du Musée de Picardie, Amiens. Mémoire de maîtrise*, Faculté des Lettres, 1969, Amiens.

G. SENNEQUIER, Etude de la verrerie des Longues-Raies dans B. ANCIEN et M. TUFFREAU, Soissons gallo-romain. Découvertes anciennes et récentes. Musée de Soissons, 1980, pp. 34-41.

D. PITON, La nécropole de Nouvion-en-Ponthieu (Somme), in *Dossiers archéologiques, Historiques et Culturels du Nord et du Pas-de-Calais*, 20.

M. LOIZEL, Le cimetière gallo-romain du Bas-Empire de Marteville (02), dans *Cahiers archéologiques de Picardie*, 1977, n°4.

Travaux en cours :

Etude du fond ancien très important du Musée de Picardie à Amiens en cours (dessins en cours).

Verreries issues des grands travaux (autoroute et TGV) : devraient être publiées d'ici 2 ans.

J.Y. FEYEU, Thèse de doctorat consacrée à la verrerie mérovingienne du Nord de la France (Université Strasbourg II) englobe tout le verre mérovingien du MAN).

Coordinateur pour le travail d'inventaire : Noël MAHEO.

Verres de Vermand, Péronne, St Quentin (fouilles récentes).

Beauvais (fouilles récentes).

Fouilles récentes à Amiens : matériel important et bien daté.

Problème des verres de la collection Moreau à St Germain-en-Laye : la répartition des tâches est faite, mais le travail à effectuer sur l'ensemble de la collection est énorme...

NORD - PAS DE CALAIS**Publications :**

G. SENNEQUIER et M. TUFFREAU-LIBRE, Le cimetière gallo-romain à inhumations (Bas-Empire) du château d'Etaples (Pas-d-Calais), dans *Latomus*, t. XXXVI, 1977, fasc. 4, Bruxelles 1977.

Travaux en cours : à rechercher.

Coordinateur pour le travail d'inventaire : P. DEMOLON avec la collaboration de MM. PITON et SELLIER.

sont susceptibles d'aider les différentes régions :

- Le Laboratoire de restauration de

Vienne (M. Cl. DEPASSIOT et J.B. LA-TOUR), qui peuvent ouvrir aux chercheurs leur importante photothèque concernant les verres antiques.

- Bruce VELDE (Ecole Normale Supérieure, Paris), qui pourrait effectuer des analyses sur des programmes de recherche bien définis concernant des ensembles ou des éléments spécifiques.

- Françoise HUGONT, documentaliste au Centre du Verre du Musée des Arts Décoratifs fournira d'ici quelque temps une liste des ouvrages disponibles dans ce Centre, pour les périodes gallo-romaine et mérovingienne.

- une lettre a été adressée, par l'intermédiaire de son président Patrick PE-

RIN, aux membres de l'Association Française d'Archéologie Mérovingienne, pour susciter des chercheurs sur le verre mérovingien.

G. SENNEQUIER

N.B. : Nous n'avons pas donné ici la bibliographie ancienne, qui se trouve reprise dans les publications récentes. La bibliographie concernant les verres ornés de scènes de spectacle (cours de chars, combats de gladiateurs et d'athlètes) n'a pas été mentionnée in extenso, puisque ce thème fait l'objet d'une équipe de recherche spéciale au sein de l'AFAV (v. *infra*).

Ce compte rendu doit être conçu comme un document de travail, forcément incomplet. N'hésitez pas à nous envoyer toutes les informations supplémentaires dont vous disposez (publications, travaux en cours), elles seront publiées dans le prochain Bulletin de l'AFAV.

**LISTE APPROXIMATIVE DES
VERRES CONSERVES AU
MUSEE DES ANTIQUITES
NATIONALES DE SAINT-
GERMAIN-EN-LAY**
par Hélène CHEW, Conservateur

(v. = vase; fgt. = fragment;
vitr. = vitrine)

Ain

Pont-de-Veyle, 1 v.
Riottiers, 2 v.
Saint-Bernard, 2 v.

Aisne

Vermand, 12 v.
Coll. Moreau, 330 v. env.,
dont des verres mérovingiens

Ailler

Moulins, 1 v.
Néris, 16 v., 30 fgts. env.
Varennes, 19 v.
Vichy, 4 v.

Alpes-Maritimes

sans préc., fgts.

Aube

Arcy-sur-Aube, 1 v.

Aude

Carcassonne, 1 v.

Bouches-du-Rhône

Arles, 24 v.
Marseille, 1 v.

Charente-Mar.

Saintes, 31 v.

Cher

Bourges, 1 v.

Côte-d'Or

Alise-Ste-Reine, fgts.
Beaune, 1 v.
Créancey, fgts.

Deux-Sèvres

Verrines, 1 v.

Drôme

St-Paul-Trois-Châteaux,
5 v.
Vénéjean, 2 v.

Essonne

St-Germain-lès-Corbeil,
17 v. + fgts.

Eure

Env. de Bernay, 7 fgts.
Bethouville, 9 v. (vitr. 1)
Sans précision (vitr. 5)

Eure-et-Loire

Arbouville, 1 fgt.
Dreux, 1 fgt.
Fort-Harrouard, 2 v.
Mérrouville, 1 v.

Gard

Nîmes, 3 v.

Gers

Eauze, fgts.

Hérault

Murviel-les-M., fgts.

Loir-et-Cher

Suèvres, 34 v.

Loiret

Sceaux, 1 v., 1 fgt.
Soings, 1 v.

Lot

Douelle, 3 v.

Lozère

Banassac, fgts.
Palaiseau, 1 fgt.

Marne

Camp de Châlons, 6 v.,
fgts.
Châlons, 1 v.
Confians-s.-Seine, 16 v.
Reims, 23 v., 1 fgt.
Sans précision, 57 v.,
fgts.

Haute-Marne

Entre Doulaincourt et
Bettaincourt, 1 v.

Meuse

Lavoie, 3 v., fgts

Morbihan

Carnac (vitr. 1)
Locmariaquer, 1 fgt.

Moselle

Env. de Metz, 1 v.

Nord

Sans précision, 1 v.

Oise

Beauvais, 1 v.
Bresles, 3 v.
Forêt de Compiègne,
107 v., 30 à 60 fgts.
(vitr. 15)

Puy-de-Dôme

Clermont-Ferrand, 4 v., 3
fgts.
Gergovie, 1 fgt.
Lezoux, fgts (vitr. X)

Saône-et-Loire

Bourbon-Lancy, 1 fgt.
Camp de Chasse, 1 fgt.
Mâcon, 14 v., 8 fgts.

Seine-et-Marne

Bois-Gautier, 2 v.

Seine-Maritime

Dieppe, 1 v.
Eslettes, 2 fgts.
Lillebonne, 1 v.

Somme

Abbeville, 1 v., 3 fgts.
Amiens, 5 v., 2 fgts.
St-Acheul, 16 v., 1 fgt.

Val-d'Oise

Jouy-le-Comte, 3 v.

Vaucluse

Avignon, 3 v.
Orange, 18 v., 30 fgts.
env.
Vaison, 91 v., 9 fgts.

Vendée

Le Bernard, 1 fgt.
Vendée, 1 v.

Vienne

Poitiers, 59 v., 2 fgts.

Haute-Vienne

Bussin, 1 v.
La Bussière-Etable, fgts.

Vosges
Grand, 1 v.

Paris
19 v., fgts.

Région de Paris
Sans précision, 10 v.

Bourgogne
Draguages Saône, 2
fgts.

Vallée Saône, 1 v., fgts
(vitr. 1)
Bourgogne ?, 10 v.

Midi de la France, 1 v.

Picardie, 1 v.

H. CHEW

ARCHEOLOGIE EXPERIMENTALE

A l'initiative de la Direction des Circonscriptions des Antiquités de Lorraine, un programme d'archéologie expérimentale sur le verre médiéval et post-médiéval est envisagé à la Plate-Forme Verrière de Vannes-le-Châtel, près de Toul (54).


Afin de lancer ce projet, à l'occasion de l'inauguration des nouveaux locaux de la Plate-Forme, des maîtres verriers de différentes régions de France réaliseront sur pla-

ce et en public des copies de verres du Moyen Age et des temps modernes, les samedi 28 et dimanche 29 septembre entre 14 heures et 17 heures.

Cette manifestation sera accompagnée d'une exposition grand-public (12 panneaux, 1 vitrine) sur le Verre et les Archéologues, réalisée par la Direction des Circonscriptions des Antiquités de Lorraine. Les visiteurs pourront également admi-

ner les créations contemporaines de plusieurs maîtres verriers ainsi que d'un sculpteur sur acier.

Pour tous renseignements :

 Plate-Forme Verrière
Centre de la Culture Scientifique et
Technique de l'Industrie du Verre
et du Cristal
Rue de la Liberté
54112 VANNES LE CHATEL
☎ 83.25.47.38

Travaux universitaires soutenus

Cette rubrique ne peut être alimentée que par les renseignements que nous communiquent enseignants et étudiants : n'hésitez pas à nous fournir les références complètes de vos diplômes en cours sur l'archéologie du verre (les titres entre crochets signalent les travaux dont nous ne connaissons pas la référence exacte).

V. Challet — *Les débuts de la technique de l'émaillerie : premiers objets émaillés en Gaule dans leur contexte européen* (Mémoire de l'Ecole du Louvre, 1990, dir. A. Duval).
J.-Y. Feyeux — [La verrerie mérovingienne en Gaule] (Université de Strasbourg).

M.-Cl. Guillard — *La verrerie proto-historique de Mandeure* (Mémoire de l'Ecole du Louvre, dir. A. Duval).

Recherches en cours

V. Challet — [Etude bibliographique concernant l'émail des Celtes au haut moyen-âge en Europe] (DEA Paris I, 1991, dir. O. Buchsenschutz).

Bulletin de l'AFAV

ABONNEMENT : 40F/an à l'AFAV, G. Sennequier, Musée Départemental, 198 Rue Beauvoisine, 76000 Rouen (☎ 35.98.55.10)

REDACTION : M. Feugère, BP 10, 34530 Montagnac (☎ 67.24.02.47)

ATELIERS DE VERRIERS DE L'ANTIQUITÉ À LA PÉRIODE PRÉ-INDUSTRIELLE



Les Actes des 4e Rencontres de l'AFAV (Rouen, 24-25 nov. 1989)
viennent de paraître

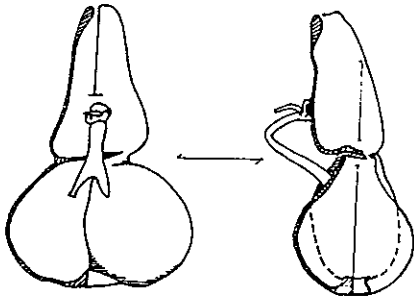
Un volume collectif de 159 p., nbr. ill., format 21 x 29,7cm
Prix 150 F + port-emballage 27 F

Diffusion : Secrétariat A.F.A.V., Musée des Antiquités,
198 rue Beauvoisine - F.76000 ROUEN.
ou Librairie Archéologique, BP 10, F.34530 MONTAGNAC

On recherche...

... pour comparaison, bouteille ansée de forme phallique, telle que celle mise au jour dans une sépulture d'enfant (12 ans environ, sexe indéterminé) d'Epiais-Rhus (95) datée 2e moitié IIe/début IIIe s. ; verre bleu, translucide, de bonne qualité, fond coupé au ciseau, stable en position verticale; H = 11,5 cm, larg.maxi panse 7,6 cm. Merci par avance à toute personne pouvant m'apporter des éléments comparatifs.

✉ N.Vanpeene, 10 allée de l'Aube 78310 Maurepas, 30 51 89 47



• Des nouvelles du verrier *Asinus Pilippus* : suite à l'annonce parue dans le *Bull. AFAV* 1990, L. Berger signale l'existence d'une marque à ce nom sur une anse de skyphos du Musée de Berlin, et A. Hochull-Gysel a communiqué le dessin d'une anse de Saintes portant la même estampille ASINI / PILIPPI.

Compte rendu de la fouille de l'atelier de verriers d'Avenches (Ier s. ap. J.-C.), dans *Archéologie Suisse / Archäologie der Schweiz* 1, 1992 (Editeur : SGUF, Petersgraben 9-11, Bâle).

V. ARVEILLER, Le verre dans la nécropole du Champ de l'Image à Argentomagus, in *La nécropole du Champ de l'Image*, à par. dans *RACF*.

V. ARVEILLER, Le verre de la cour de l'Archevêché, in *Les fouilles de la cour de l'Archevêché de Sens*, à par. dans *RAE*.

B. RÜTTI, *Die römischen Gläser aus Augst und Kaiseraugst* (Forsch. in Augst, 13), annoncé pour nov. 1991.

UN GROUPE DE TRAVAIL SUR LES GOBELETS MOULÉS À COURSE DE CHAR

Comme nous vous l'avons annoncé, l'AFAV a créé une commission franco-suisse dans le but d'étudier les bols ornés de scènes de spectacle mis au jour en France : combats de gladiateurs ou d'athlètes, courses de chars. Leur publication se fera sur le même modèle que celle de B. Rütli, L. Berger, S. Fünfschilling, W. Stern et N. Spichtig, "Die Zirkusbecher der Schweiz", Gesellschaft Pro Vindonissa, 1987, de façon à pouvoir comparer précisément les différents types.

Cette commission se compose de L. Berger et W. Stern (Université de Bâle), S. Fünfschilling et B. Rütli (Musée d'Augst), G. Sennequier (Musée des Antiquités de Rouen), Y. de Kish (Université de Paris IV), et Ch. Landes (Musée archéologique de Lattes). Elle est assistée d'une dizaine de correspondants ayant accepté de collaborer à ce travail d'enquête pour les différentes régions de France et de J. Price qui a bien voulu mettre à notre disposition les très précieux renseignements dont elle dispose. A.-B. Follmann-Schulz envisage de se joindre à notre projet pour l'Allemagne et le Bénélux, et peut-

être J. Price pour la Grande-Bretagne.

La collecte des renseignements pour la France est en cours (la moitié environ des fiches nous sont parvenues à ce jour) et il semble que l'on puisse estimer à un peu plus de 60 le nombre d'exemplaires (presque tous fragmentaires) retrouvés en France.

En mars 1992 doit se tenir, vraisemblablement à Paris, une réunion consacrée aux verres ornés de scènes de spectacle, à laquelle seront conviés tous les chercheurs intéressés par ce sujet. Tous les fragments recensés seront dans la mesure du possible, après accord de leurs propriétaires et moyennant les mesures nécessaires d'assurance, rassemblés lors de cette réunion au cours de laquelle on dressera un premier bilan. Ces morceaux resteront ensuite en ce lieu pour quelque temps, de façon à être dessinés par S. Fünfschilling, auteur des illustrations de la publication suisse.

Le texte de synthèse sur ces verres sera rédigé par les membres du comité. Les correspondants régionaux (ou les découvreurs eux-mêmes selon les cas) seront associés à la publication pour la rédaction des

notices des verres les concernant.

Toutefois, il serait souhaitable que chaque correspondant s'emploie à publier localement (ou à faire publier par le découvreur) de façon précise et détaillée, les verres à décor de scène de spectacle jusqu'à présent inédits. L'inventaire général ne pourra en effet que résumer et synthétiser les renseignements concernant chaque verre, en renvoyant à la bibliographie le concernant.

La publication devrait être mise au point définitivement pour la fin de 1992. Le lieu de parution n'est pas encore arrêté.

Geneviève SENNEQUIER

(1) Une traduction de cet ouvrage a été réalisée (traduction exacte mais littérale; la partie d'analyses chimiques n'a été que partiellement traduite, ainsi que les références bibliographiques, notes, etc...). Une photocopie peut en être fournie sur demande par le secrétariat de l'AFAV, moyennant une petite contribution aux frais de photocopie et d'envoi. Il s'agit d'un "outil de travail" sans aucune illustration qu'il faut utiliser en même temps que "Die Zirkusbecher der Schweiz".

PROCHAINES RENCONTRES DE L'A.F.A.V. : LES 8 et 9 NOVEMBRE 1991

A L'ATELIER MUSEE DU VERRE DE

L'ECOMUSEE DE LA REGION DE FOURMIES-TRELON

rue Clavon, 59132, TRELON (TEL. 27.59.71.02).

PROGRAMME

8 novembre : Etant donné la difficulté d'accès à Fourmies-Trélon, nous vous demandons de prendre le train de 12h12 à Paris-Nord - arrivée à Aulnoye à 14h 49 : un car sera à Aulnoye à l'arrivée de ce train pour vous emmener à Fourmies-Trélon.

(Il est bien entendu possible de venir individuellement en voiture).

15h 30 - 18h30 : communications

Dîner pris en commun

Après le dîner : assemblée générale et conseil d'administration de l'A.F.A.V.

9 Novembre :

Matin : démonstrations de soufflage par Werner MANNES

Déjeuner pris en commun

Départ en car de Fourmies vers 14h 15, pour prendre le train de 15h12 à Aulnoye. Arrivée à Paris-Gare du Nord à 17h 02.

Forfait pour les deux jours : frais d'inscription, transport en car d'Aulnoye à Fourmies, hébergement pour la nuit du 8 novembre (petit déjeuner inclus), dîner du 8 novembre et déjeuner du 9 novembre : 320 F.



BULLETIN D'INSCRIPTION, à retourner impérativement pour le 30 Septembre 1991 , accompagné d'un chèque à l'ordre de l'A.F.A.V., au Secrétariat de l'A.F.A.V., Musée des Antiquités, 198 rue Beauvoisine, 76000 ROUEN.

Nom : Prénom :

Adresse:.....
.....

S'inscrit aux Journées de Fourmies-Trélon : OUI NON * - Souhaite présenter une communication sur le thème :

(Les interventions seront réduites à 10 ou 15 mn et devront concerner l'actualité de la recherche : travaux en cours, étude de matériel, fouilles...)

Règle sa cotisation de 40F pour 1991 *

A déjà réglé sa cotisation 1991*

Souhaite une chambre à 1 personne pour la nuit du 8 novembre*

Souhaite une chambre à 2 personnes pour la nuit du 8 novembre*

Règle ses frais de participation aux journées de Fourmies, soit 320 F. , par chèque à l'ordre de l'A.F.A.V.

Arrivera à Aulnoye le 8 novembre à 14h 49 *

Arrivera à Fourmies par ses propres moyens. *

* Rayer les mentions inutiles

