

Bibliographie

ALARCAO 1976 : ALARCAO (J.de), "Fouilles de Conimbriga : Céramiques diverses et verres", *Conimbriga* 6, 1976

ARVEILLER, NENNA 2000 : ARVEILLER-DULONG (V.), NENNA (M.-D.), *Musée du Louvre. Les verres antiques I. Contenant à parfum en verre moulé sur noyau et vaiselle moulée, VIIe siècle avant J.-C. - Ier siècle après J.-C.*, Paris, 2000

BATS 1990 : BATS (M.), "Olbia de Provence" in *Voyage en Massalie, 100 ans d'Archéologie en Gaule du Sud*, Aix-en-Provence, 1990, p.206.

BELLET 1988 : BELLET (M.E.), "Verres gallo-romains découverts à Orange (résumé)", *Actes de la 2^e Journée d'étude de l'AFAV (Rouen 1987)*, Rouen, 1988

CONTÉRIO 2002 : CONTÉRIO (M.), *La vaisselle en verre du Haut-empire sur le site d'Ambrussum (Hérault): étude de la zone 9*, mémoire de maîtrise, non publié, Université Paul Valéry - Montpellier, 2002

DESBAT 2003 : DESBAT (A.), "Les verres du pseudo-sanctuaire de Cybèle à Lyon" in *Echanges et commerce du verre dans le monde antique 2003*,

Echanges et commerce du verre dans le monde antique 2003 : Actes du colloque international de l'AFAV, Echanges et commerce du verre dans le monde antique. (Aix-en-Provence, Marseille 2001), Monographies Instrumentum 24, Montagnac, 2003

FEUGERE 1992 : FEUGERE (M.), "Un lot de verres du Ier siècle provenant du Port de Narbonne (Aude) (sondages 1990-1992)", *RAN* 25, 1992, p.177-206.

FEUGERE, LEYGE 1989 : FEUGERE (M.), LEYGE (F.), "La cargaison de verrerie augustéenne de l'épave de la Tradelière (Îles de Lérins)" in *Le verre préromain*, FEUGERE 1989

FLOS TRAVIESO 1978 : FLOS TRAVIESO (N.), *Baetulo et vidres*, Badalona, 1978

FONTAINE à paraître : FONTAINE (S.D.), "Le verre", in M.Bats (dir.), *Olbia Romaine, Etudes Massaliètes 9*, à paraître.

FOY, NENNA 2001 : FOY (D.), NENNA (M.D.), *Tout feu, Tout sable, mille ans de verre antique dans le sud de la France*, cat.exp. Marseille 2001, Aix-en-Provence, 2001.

FOY, NENNA 2003 : FOY (D.), NENNA (M.D.), "Le midi de la France et le sillon rhodanien : productions et importations de verrerie (Ier-IIIe siècle)", in *Echanges et commerce du verre dans le monde antique 2003*, p.227-296

FUNFSCHILLING 1999 : FUNFSCHILLING (S.), "Gläser aus den Grabungen des Deutschen Archäologischen Instituts in Karthago. Die Grabungen 'Quartier Magon' und Rue Ibn Chabâat sowie kleinere Sondagen", in F. Rakob (dir.), *Karthago III*, Mayence, 1999

GROSE 1977 : GROSE (D.), "Early Blown Glass : The Western Evidence", *Journal of Glass Studies* 19, 1977, p.9-29.

GROSE 1989 : GROSE (D.), *The Toledo Museum of Glass : Early Ancient Glass. Core-formed, Rod-formed, and Cast Vessels and Objects from the Late Bronze Age to the Early Roman Empire, 1600B.C. to A.D 50*, New-York, 1989.

GROSE 1979 : GROSE (D.), "The Syro-Palestinian Glass Industry in the Later Hellenistic Period", *Muse* 13, 1979, p.54-67.

Hochuli-Gysel 2003 : HOCHULI-GYSEL (A.), "L'Aquitaine : importations et productions au Ier siècle av.J.-C. et au Ier siècle ap.J.-C.", in *Echanges et com-*

merce du verre dans le monde antique 2003, p.177-194.

ISING 1957 : ISING (C.), *Roman Glass from Dated Finds, Academiae Rheno-Trajectinae Instituto Archæologico II*, Groningen-Djakarta, 1957.

JENNINGS 2002 : JENNINGS (S.), "Late Hellenistic and Early Roman Glass from the Souks Excavations, Beyrouth, Lebanon", in G. Kordas (ed.), *Hyalos, Vitrum, Glass, 1st International Conference*, Athènes, 2002, p.127-132.

LEYGE, MANDY 1986 : LEYGE (F.), MANDY (B.), "Un ensemble de verrerie au Verbe Incarné à Lyon", *Art et Archéologie en Rhône-Alpes n°2*, 1986.

MOIRIN 2003 : MOIRIN (A.), "Contacts et échanges au Ier siècle: l'exemple de la Gaule du Centre", in *Echanges et commerces du verre dans le monde antique 2003*, p.211-226.

NENNA 1999 : NENNA (M.D.), *Exploration archéologique de Délos XXXVII : Les verres*, Paris, Athènes, 1999.

NIN 2003 : NIN (N.), "Aspect de la verrerie antique d'Aix-en-Provence à travers quelques contextes funéraires et d'habitat", in *Echanges et commerce du verre dans le monde antique 2003*, p.413-432.

ODE 2002 : ROUSSEL-ODE (J.), *Le mobilier en verre dans l'habitat antique de la R.H.I Saint Florent à Orange (Vaucluse)*, mémoire de DEA, non publié, Université de Provence, 2003.

PARKER, PRICE 1981 : PARKER (A.J.), PRICE (J.), "Spanish Exports of the Claudian Period : the Significance of the Port-Vendres II Wreck reconsidered", *LNA* 10.3, 1981, p.221.228.

POUX et al. 2002 : POUX (M.) et al., "L'enclos cultuel de Corent (Puy-de-Dôme): festins et rites collectifs", *RACF* 41, p.57-110.

PRICE 1987 : PRICE (J.), "Late Hellenistic and Early Imperial Cast Vessel Glass in Spain", in *Annales du 10^e congrès de l'AIHV (Madrid-Ségovie 1985)*, Amsterdam, 1987, p.61-80

PRICE 1988 : PRICE (J.), "Glass from the Argentières and Aiguières sites, Fréjus", in *Actes de la 2^e Journée d'étude de l'AFAV (Rouen 1987)*, Rouen, 1988, p.24-36.

RUTTI 1991 : RUTTI (B.), *Die römischen Gläser aus Augst und Kaiseraugst, Forschungen in Augst 13*, 2 tomes, Augst, 1991.

SENNEQUIER 1988 : SENNEQUIER (G.), "Verreries trouvées dans une tombe à char à la Mailleraye (Seine Maritime)", in *Actes de la 2^e journée d'étude de l'AFAV (Rouen 1987)*, Rouen, 1988, p.80-81.

WEINBERG 1970 : WEINBERG (G.Davidson.), "Hellenistic Glass from Tel-Anafâ in Upper Galilee", *Journal of Glass Studies* 12, 1970, p.17-27.

Nicole VANPEENE

MAUSOLÉE DE WANCOURT (PAS-DE-CALAIS)

Le mausolée se situe à une dizaine de kilomètres à l'est d'Arras. Il a été mis au jour lors d'un diagnostic réalisé en 2001, sur la parcelle 3 du projet Artoipôle II, sur la commune de Wancourt.

Le monument a une forme hexagonale.

Sa longueur hors tout est de 5 m. On accède à l'entrée par un plan incliné de 3 m de long sur 1,10 m de large, muni de 5 marches. L'encadrement de la porte de la chambre funéraire est constitué de deux grès monolithes, la paroi sud de l'accès présente un logement pour permettre le glissement latéral de la dalle de fermeture. L'entrée de l'édifice est diamétralement opposée à un chemin large de 4 m, bordé par deux fossés. Ce chemin longe le mausolée selon un axe nord-sud. Sur le bord du chemin et face à la tombe ont été repérés deux foyers domestiques et un grès d'un mètre de côté enfoncé dans le sol.

Le remplissage de la chambre funéraire est constitué par des éléments provenant de la superstructure : tuiles, fûts de colonnes, fragments de chapiteaux. Ont été mis au jour également les restes mutilés d'une inscription sur marbre blanc.

Concernant les sépultures proprement dites, deux états distincts ont pu être observés :

Etat 1 : Deux inhumations résiduelles, orientation nord-sud, avec clous de chaussures.

Les ossements ont été replacés dans deux coffrages lors de l'utilisation du Mausolée dans l'état 2.

Mobiliers associés, sans distinction de sépultures :

- 7 monnaies, de Volusien (251) et de Gallien (253-254)

- 1 céramique commune

- 6 verreries et quelques autres fragments

- 2 épingles (1 en os et 1 en jais)

- 1 collier composé de grains cylindriques en jais

- des fragments de coffret en bois et cuir avec serrure en bronze

- des restes d'offrandes animales, porcs et volailles.

Etat 2 : inhumation d'un jeune adulte, en cercueil clouté, tête au nord, avec :

- 4 monnaies Tétricus I et II de Trèves (273-274), 1 branche de corail et 1 épingle en jais disposés le long du corps

- à l'extérieur du cercueil, côté est, 2 céramiques dont une en sigillée à décor excisé

- 1 vase en bronze et 2 céramiques

communes, posés sur le coffrage ouest.

Description des verreries attribuées aux deux inhumations de l'état 1 :

1/ Bouteille-barillet de forme Isings 89 ou 128, dont il manque le col, l'embouchure et l'anse(s).

La bouteille est en verre transparent bleuté, bulleux, on peut observer les traces symétriques d'un moule bivalve. La partie inférieure de la panse comporte 6 bourrelets, la partie lisse médiane mesure 3,5 cm et 4 bourrelets de la partie haute sont conservés. Le fond présente en relief l'inscription FRON-TINIANA ♠ S ♠ C ♠ à l'extérieur de deux cercles concentriques. La trace d'arrachement du pontil est visible.

Dimensions : hauteur conservée 9,2 cm, diamètre fond 7,5 cm, diamètre panse basse 7,9 cm.

Comparaisons : les séries de marques FROTNIA/FRONTINIANA sont présentes dans l'Est et le Nord-Ouest de la Gaule, également en Suisse et en Allemagne. Une marque très proche FRONTINIANA ♠ S ♠ C ♠ à l'extérieur d'un cercle a été mise au jour à Neuville-lès-Dieppe en Seine Maritime, dans un cimetière à incinérations daté, selon contexte, fin I^{er} - milieu III^e s. (Sennequier 1985, n°274).

2/ bouteille de forme Isings 93, dont il manque la liaison épaule/col et le pied. La bouteille est en verre très fin, transparent, incolore, bulleux présentant une légère irisation. La lèvre évasée est adoucie, le col long est orné d'un filet incolore rapporté, la panse ovoïde s'amenuise en partie basse. Le décor vermiculaire est de même couleur que la bouteille, strié au fer, formé de 2 registres, l'un en partie inférieure, présente des méandres verticaux réguliers, l'autre, en partie supérieure, séparé par 3 filets rapportés, présente un décor végétal stylisé, en modules répétitifs. En principe ce type de bouteille a un fond muni d'un pied en balustre, absent dans le cas de Wancourt, mais la trace du décollement de cette pièce est visible.

Dimensions : hauteur conservée 18,4 cm, diam. Embouchure 3,7/3,9 cm, diam. Panse 14 cm.

Comparaisons : de telles pièces excep-

tionnelles, comme les cruches et les gobelets avec les mêmes registres de décors, sont produites dans les ateliers colonais. Elles sont particulièrement présentes en Germanie, dans le Nord et l'Est de la Gaule, en Normandie (Sennequier 1985 n° 193 et 194).

Morin-Jean (Morin-Jean 1913, réédition 1977) présentait déjà dans son chapitre " Les procédés d'ornementation " en fig. 279 un même " flacon " du Musée provincial de Bonn datant du III^e s., en fig. 280 un " lécythe " du Musée Wallraff-Richartz à Cologne et en fig. 281 un " fragment de verrerie " provenant du Cimetière à incinérations de la Viotte (Besançon) du Musée de Besançon et repris dans l'étude de J. Koltès (Koltès 1982, n°144, p.53 et pl. 32), daté deuxième moitié du II^e s.

On peut citer également, de même forme avec un registre unique de décor serpentiforme à filets de couleur (bleu et/ou jaune et/ou blanc), la bouteille de Bavay (Louis 1997, cat. N°88, p.80/81) datée 2^e moitié du II^e/1^{ère} moitié III^e s., celle de Théroüanne (Canut 1996, st.19, pl.VIII, p.137) provenant d'une incinération datée 2^e moitié du II^e/1^{ère} moitié III^e s., celle de Boulogne, cimetière du Vieil Atre, incinération, datée III^e s. (Belot 1990, 12/8J, p.174/175) et celle de Tongres en Belgique (Vanderhoeven 1962, n°149). Dans la nécropole gallo-romaine de Lazenay à Bourges (Cher) a été mise au jour dans une inhumation datée III^e/IV^e s., une bouteille identique à celle de Wancourt, quoique légèrement plus haute, avec les deux mêmes registres de décor ton sur ton, la panse qui s'amenuise et le pied en balustre (Moirin 1996, pp.6-7). Ce décor à deux registres a également été observé sur une bouteille de la Collection Bellon (Dilly, *infra*. p.22-25) probablement mise au jour à Amiens ou environs, mais le fond de la panse comporte un trou (défaut de fabrication ou accident postérieur ?) et un filet annulaire remplace le pied, lui donnant sa stabilité actuelle.

3/ Bouteille cylindrique de forme Goethert-Polaschek 108, ou Goethert Polaschek 110b/Isings 102b dont il manque le col et l'embouchure. La bouteille est en verre translucide incol-

ore, parois et fond épais.

Dimensions : hauteur conservée 8,3 cm, diam. Fond 4 cm, diam. Épaule 5,5 cm.

Comparaisons : les exemplaires picards pour G.P. 108 sans lèvre repliée sont datés deuxième moitié III^e/IV^e s. et les G.P. 110b fin III^e/IV^e s. (Dilly-Mahéo 1997, n°153-163)

4/ Petite bouteille approchant des formes Isings 92 ou 104 dont il manque la partie inférieure de la panse et le fond. La bouteille est en verre incolore translucide avec filandres, le col en entonnoir et la lèvre adoucie. La panse est ronde à parois très fines.

Dimensions : hauteur conservée 8 cm, diam. Panse 5,4 cm, diam. Embouchure 5,4 cm.

5/ Bol apode de forme Isings 96. Le raccordement des parties haute et basse du bol est impossible, cependant les courbures de la partie centrale sont identiques ainsi que l'épaisseur. Le bol possède un bord coupant, la panse est ovoïde. Il est en verre transparent incolore, bulleux avec une légère irisation. Le fond arrondi est épais et les parois vont en s'amincissant vers le haut.

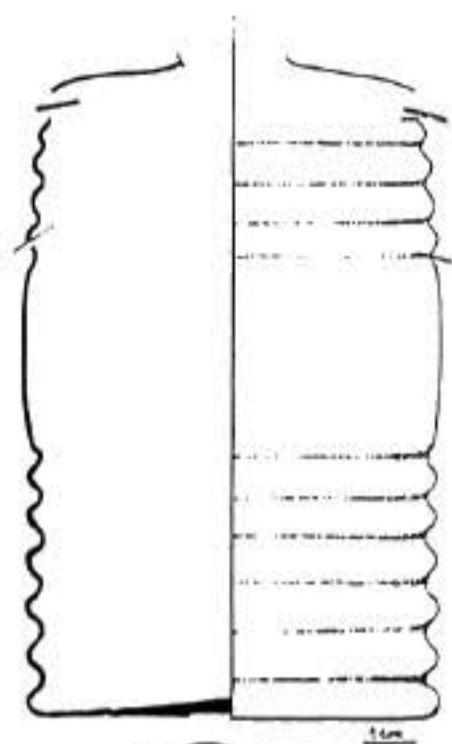
Dimensions : hauteur estimée 7,9 cm, diamètre ouverture 7,4 cm, diamètre maximum de la panse 7,9 cm, épaisseur des parois 0,1 cm et du fond 0,3 cm.

Comparaisons : ces bols, présents dans tout l'Empire romain, ont une période courante de diffusion finIII^e/IV^e/début V^e s.

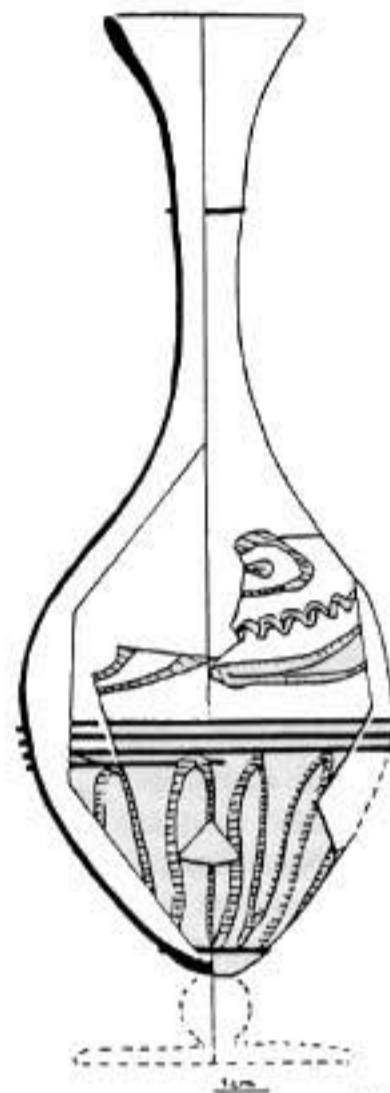
6/ Pot / urne de forme Isings 94. Sont conservés 12 fragments d'un même pot dont il manque la partie inférieure de la panse et le fond. Le verre est transparent bleuté naturel, la lèvre évasée est arrondie, la panse est globuleuse et les parois épaisses.

Dimensions : diamètre extérieur de l'embouchure estimé à 10 cm, épaisseur panse 0,4/5 mm.

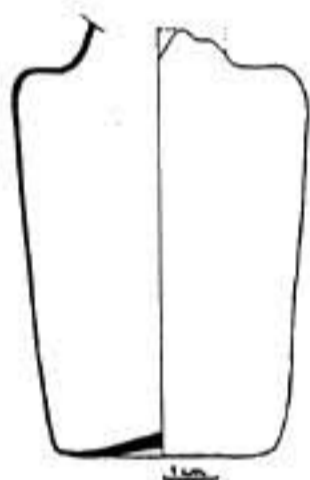
Comparaisons : les pots/urnes avec lèvre arrondie sont très présents dans les nécropoles à incinérations de Seine Maritime (Barentin, Eslettes, Neuville-lès-Dieppe, Cany, Henouville, Bracquemont) Sennequier 1985, Pots à panse pomiforme n° 71 à 79, pp.76-80), également en Picardie, à Rivery dans la



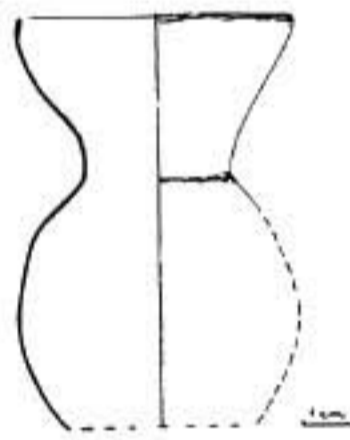
1



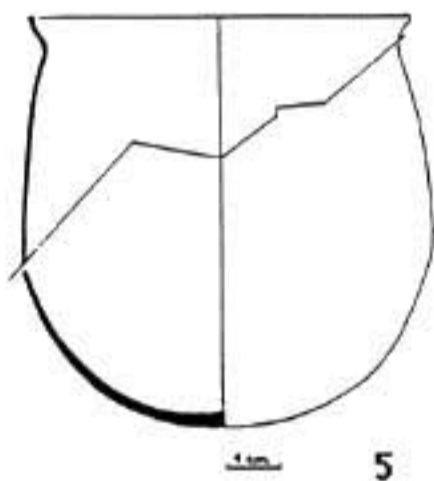
2



3



4



5



6

Somme, sépulture à incinération datée début 2^e s. (Dilly-Mahéo 1997 – n°5 pp.62-63). Ils sont aussi présents plus au sud, dans la nécropole gallo-romaine du " *champ de l'image* " à Argentomagus (St Marcel, Indre) (Arveiller 1992, n° 55.1, p. 145), datée fin II^e/début III^e s., dans le Puy-de-Dôme, (Ruiz 1979, n° 3, 4, 5, 6, 7), également présentes à Poitiers (Simon-Hienard 2000, pp.81-83), Bourges (Moirin 1996, 4 individus, pp.5-6) (Moirin 2003, n°78, pp.138-139)

7 / Petit fragment de pied annulaire plein et départ de fond en verre transparent incolore, bulleux, diamètre estimé du pied 10 cm

Les autres fragments en verre incolore fin peuvent appartenir aux contenants ci-dessus de même couleur.

Conclusion :

Les dépôts monétaires et l'agencement figé dans son deuxième état donnent l'antériorité aux deux inhumations regroupées en coffre, mais est-ce que la destination première du Mausolée n'aurait pas été d'abriter une sépulture à incinération, puis 3 inhumations ? La présence d'un pot/urne, traditionnellement réservé en contexte funéraire à recevoir les cendres et résidus osseux d'un défunt, permet d'en émettre l'hypothèse, à moins qu'il s'agisse d'un transfert d'ancêtre lors de la construction du mausolée. La bouteille à décor serpentiforme, dont les éléments de comparaison se rencontrent majoritairement en milieu d'incinérations mais également d'inhumations (nécropole de Lazenay à Bourges) et le barillet, comparable à celui de Neuville-les-Dieppe en Seine Maritime provenant d'une sépulture à incinération, ne permettent malheureusement pas de tirer de conclusion dans un sens ou un autre puisque ces objets sont mis au jour à la fois dans des sépultures à incinération et à inhumation. Quant à la bouteille cylindrique, de datation courante III^e/IV^e s. dans les deux formes possibles et le bol apode que l'on retrouve traditionnellement dans le service à boire des sépultures fin III^e/IV^e/début V^e s., ils peuvent être attribués aux

inhumations, mais sans distinction chronologique valable.

Bibliographie :

ARVEILLER 1992 : ARVEILLER Véronique, Le verre in " La nécropole gallo-romaine du " Champ de l'Image " à Argentomagus (St Marcel, Indre), 3^e supplément à la *Revue Archéologique du Centre de la France*, 1992.

BELOT 1990 : BELOT Eric, Les dieux et les morts. Collections d'antiquités romaines du Château-Musée de Boulogne-sur-Mer ", in *Mémoires de la Société Académique du Boulonnais*, 9, Boulogne-sur-Mer, 1990.

DILLY 2003 : DILLY Georges, Objets réunis au Musée de Berck-sur-Mer (Pas-de-Calais) lors de l'exposition temporaire d'une partie des verres de la Collection Bellon en cours d'étude, à l'occasion des XVIII^emes rencontres de l'AFAV en novembre 2003, *infra*. p. 22-25.

DILLY et MAHÉO 1997 : DILLY Georges et MAHÉO Noël, *Verreries antiques du musée de Picardie*, Editions d'art Somogy Paris, 1997.

CANUT 1996 : CANUT Véronique, «Les verreries gallo-romaines des nécropoles de la route d'Arras et de la route de Boulogne à Théroouanne», in "Du terrain au musée ... 1993-1996. Trois années de recherches archéologiques dans l'Audomarois " Musée de l'Hôtel Sandelin à Saint Omer, 1996, p.65-72 et 137.

KOLTES 1982 : KOLTES Josianne, *Catalogue des collections archéologiques de Besançon – VII – La verrerie gallo-romaine. Annales Littéraires de l'Université de Besançon – Les Belles Lettres, Paris, 1982.*

LOUIS 1997 : LOUIS Etienne, La verrerie, p.79-84 in *Trésors archéologiques du Nord de la France gallo-romains et mérovingiens*. Musée des Beaux-Arts de Valenciennes, 1997.

MOIRIN 1996 : MOIRIN Anna, «La verrerie de la nécropole gallo-romaine de Lazenay à Bourges (Cher)», in *Journal de l'AFAV*, 1996, pp. 4-8.

MOIRIN 2003 : MOIRIN Anna, *La vaisselle en verre d'époque antique, Collections du Musée du Berry à Bourges, Catalogue 2002-1*, Editions de la ville de Bourges, Service d'archéologie municipale, 2003.

MORIN-JEAN 1977 : MORIN-JEAN, *La verrerie en Gaule sous l'empire romain*. Librairie des Arts et Métiers – Editions 28210 Nogent-le-Roi, 1977.

RUIZ 1979 : RUIZ Jean-Claude, *Catalogue Verrerie gallo-romaine*, Conservation des Musées d'Art de la ville de Clermont-Ferrand, 1979.

SENNEQUIER 1985 : SENNEQUIER Geneviève, *Verrerie d'époque romaine*, Rouen Musées départementaux de Seine-Maritime, 1985.

SIMON-HIENARD 2000 : SIMON-HIENARD Dominique, *Verres d'époque romaine, collection des musées de Poitiers*, Musées de Poitiers et de la Société des antiquaires de l'Ouest, 2000.

VANDERHOEVEN 1962 : VANDERHOEVEN Michel, *De Romeinse Glasverzameling in het Provinciaal Gallo-Romeins Museum*, Tongres, 1962

Hubert CABART

DEUX TOMBES PRIVILÉGIÉES D'ARCIS-SUR-AUBE (AUBE)

En octobre et novembre 2002, Cécile Paresys de l'INRAP a eu l'occasion de fouiller, à Arcis-sur-Aube, au lieu dit "La Contrée du Paradis", 21 tombes gallo-romaines, dont deux étaient particulièrement riches en récipients en verre. Ces sépultures n° 113 et 125 appartenaient à des femmes âgées entre 45 et 55 ans. Cet article ne constitue pas une étude, mais une simple présentation du matériel pour information.

Inventaire de la tombe 113

En dehors des 10 objets en verre qui seront décrits ci-dessous, la tombe de l'inhumée a livré 4 vases en céramique (une amphorette, un vase et deux bols), un couteau en fer et bronze, un "bijou" en bronze, deux tiges en fer et 5 paires de chaussures. Enfin la sépulture contenait des offrandes animales de poulet et de cochon.

Le matériel en verre (fig. 1)

61 et 85.- Deux barillets Isings 89, en verre transparent bleuté. Les parties supérieures et inférieures ont chacune six cannelures. Une anse coudée à quatre nervures relie l'épaule au bord de la lèvre. Celle-ci est ourlée vers l'intérieur. Le fond est légèrement concave, avec les lettres **A** et **P** très peu lisibles, diamétralement opposées et non radiales, entre deux cercles concentriques.

61.- À droite du crâne : Capacité 730 mL ; D. 8 cm ; H. 18 cm.

85 - Aux pieds : Capacité 1470 mL ; H. 22,7 cm ; D. fond 9,8 cm ; D. max. 1,8 cm ; C. col 4,1 cm.

Cette marque **A P** est signalée pour la première fois. Elle est identique sur les deux barillets qui proviennent pourtant de deux moules différents puisque leurs dimensions sont différentes. La marque est aussi particulière par la disposition des lettres sur le fond car, en général, les lettres sont radiales. Il n'existe pas de parallèles connus à cette estampille, très différente des dérivés de (FRONTINVS).

62 - Un aryballe à fond bombé à droite du crâne. H. 4,8 cm ; D. Col 2,2 cm ; D. panse 4,6 cm. Réfs. typ. Is. 61.

63.- Une coupe en verre bleuté à droite du crâne, avec des bulles et des filandres. Petit pied annulaire creux. Le col est formé d'une lèvre ronde, tubulaire, obtenue en ourlant la paraison vers l'extérieur. H. 3,7 cm ; D. 12,8 cm.

64 et 65.- Deux petites bouteilles car-