

LA VERRERIE ROMAINE
TARDIVE À DÉCOR DE FILETS
COLORÉS DANS LA GERMANIA I

Le sujet de cette communication résulte de mes recherches sur la verrerie du nord de la province de Germanie supérieure respectivement *Germania I*¹. Ces dernières années, mon attention a été retenue par des vases de diverses formes du Bas-Empire qui sont décorés de cabochons et/ou de filets colorés. Il y a un petit nombre de canthares et de gobelets coniques à décor appliqué de filets en spirale qui proviennent de plusieurs sites en *Germania I*².

Un canthare éminent (fig. 1) a été découvert en 2000 à Wachenheim, un village à proximité immédiate de Bad Dürkheim au nord-ouest de Spire. Il a subsisté intact dans un sarcophage en grès qui comprenait aussi un ceinturon militaire décoré de plaques en bronze et un couteau en fer. À l'extérieur du sarcophage, dans la fosse, avaient été disposés quatre récipients en céramique. La sépulture était située dans une nécropole qui n'est connue que depuis 1997. Celle-ci appartient à une *villa rustica* qui a été fouillée entre 1981 et 1988. La villa, à l'origine fondée au I^{er} s., a joui d'une autre période de prospérité à la fin du IV^e s. et au premier tiers du V^e s.³.

Le canthare n'a pas moins de quatre anses. Elles sont de style délicat, les attaches inférieures sont allongées en forme de passerelles minces. Entre les anses, il y a quatre filets verticaux, alternativement bruns et bleus. Il s'agit de filets ondulés qui sont doublés par replis superposés – un type de décor qui est bien connu d'autres formes de vases en verre au IV^e s.⁴.

Un filet en spirale de couleur brune entoure le col du vase. C'est un type de décor qui est aussi courant sur d'autres verres à silhouette semblable : les gobelets ovoïdes ou galbés à anneau de base qui datent du dernier tiers du IV^e s. et de la première moitié du V^e s.⁵.

Le canthare de Wachenheim s'associe nettement à une petite série de canthares à deux anses dont quelques exemplaires parfaitement élaborés proviennent des sites en Rhénanie, de Wolfsheim (fig. 2), de Neuss / *Novaesium* (fig. 3a) et de Bad Kreuznach (fig. 3b).

Les canthares de Wolfsheim et de Neuss sont décorés de cabochons et de filets. Le décor de cabochons est



Fig.3 : Carte de distribution des sites avec des bracelets en verre romain en Belgique.

1.Tournai ; 2.Blicquy ; 3.Kester ; 4.Elewijt ; 5.Wavre ; 6.Liberchies ; 7.Taviers ; 8.Emptinne-les-Eghezée ; 9.Braives ; 10.Vervoz ; 11.Koninkshem ; 12.Tongerren ; 13.Amay ; 14.Namur ; 15.Presles ; 16.Roly ; 17.Nismes ; 18.Dourbes ; 19.Matagne-la-Petite ; 20.Mailen ; 21.Spontin ; 22.Emptinne ; 23.Hamois ; 24.Flostoy ; 25.Furfooz ; 26.Eprave ; 27.Han-sur-Lesse ; 28.Vireux ; 29.Gérouville ; 30.Virton-Saint-Mard ; 31.Oudenburg ; 32.Veldwezelt.

an Niemand!”, Festschrift für Jürg Ewald zu seinem sechzigsten Geburtstag. (Berichte aus Archäologie und Kantonsmuseum Baselland,39), Basel, 1998, p.49-61.

HAEVERNICK 1960 : HAEVERNICK (T.), *Die Glasarmringe und Ringperle der Mittel- und Spätlatènezeit auf dem Europäischen Festland*, Bonn, 1960.

LEMANT 1985 : LEMANT (J.-P.), «Le cimetière et la fortification du Bas-empire de Vireux-Molhain, Dep. Ardennes», *RGZM. Forschungsinstitut für Vor- und Frühgeschichte*, band 7, Mainz, 1985.

MORETTI et GRATUZE 2002 : MORETTI (C.) et GRATUZE (B.), «Vetri romani di Aquileia e di altri siti europei : analisi chimiche e studio comparativo», *Rivista della Stazione Sperimentale del Vetro* 2, 2002, p.19-28.

RIHA 1990 : RIHA (E.), «Der römische Schmuck aus Augst und Kaiseraugst», *Forschungen in Augst* 10, Augst, 1990.

SPAER 1988 : SPAER (M.), «The Pre-Islamic Glass Bracelets of Palestine», *Journal of Glass Studies* 30, 1988, p.51-61.

TESTER 1968 : TESTER (P.J.), «An Anglo-Saxon cemetery at Orpingdon», *Arch.Cantiana*, 83, 1968, p.125-150.

VAN OSSEL et DEFQNEE 2001 : VAN OSSEL (P.) et DEFQNEE (A.), «Champion, Hamois. Une villa romaine chez les Condruces. Archéologie, environnement et économie d'une exploitation agricole antique de la Moyenne Belgique», *Etudes et Documents Archéologie* 7, 2001, Namur.

VANPEENE 1993 : VANPEENE (N.), *Verrerie de la nécropole d'Epiais-Rhus (Val d'Oise)*, Guiry-en-Vexin, 1993.

Travaux universitaires

LOUIS Aurore

«Les récipients en verre d'époque gallo-romaine sur les sites de consommation : l'exemple de Reims»,

D.E.A., soutenu à l'université de Lille III.

BRUMM Véronique

«La patrimonialisation de l'industrie du verre et du cristal», thèse de doctorat soutenue le 3 octobre, à l'Université d'Avignon et des Pays de Vaucluse, sous la direction de Jean Davallon.



Fig. 1. - Prov. : Wachenheim (*Germania I*). Landesamt für Denkmalpflege Rheinland-Pfalz.

appliqué d'une façon caractéristique : les cabochons n'entourent pas tout le vase, mais ils sont arrangés en forme de triangle sur les deux faces entre les anses, ce qui vaut aussi pour un canthare provenant d'une tombe du dernier quart du IV^e s. à Abbeville⁶. À cet égard, ces canthares se différencient distinctement du décor d'un canthare de forme antérieure de la première moitié du IV^e s. provenant de Neuleiningen près d'Eisenberg au sud-ouest de Worms, ainsi que de tous les gobelets ovoïdes ou hémisphériques apodes de cette période et leurs successeurs galbés à anneau de base à partir du dernier tiers du IV^e s.⁷.

Le canthare de Wolfsheim (fig. 2) entre Mayence et Bad Kreuznach, lui aussi décoré d'un filet en spirale autour du col, a les anses allongées un peu plus simples que celui de Wachenheim, et un incident est arrivé au verrier qui le fabriquait : une des passerelles – c'est la droite sur la figure – n'est pas fixée à la paroi, et ainsi on peut faire passer une feuille de papier par cet endroit. Le canthare a été découvert dans un sarcophage en grès de la deuxième moitié du IV^e s., associé à une coupelle en verre et un barillet avec marque FRON⁸. Aux environs furent mis au jour d'autres sarcophages romains tardifs ainsi que la sépulture d'un guerrier germanique de la première moitié du V^e s.⁹.

Si on sort de *Germania I*, le canthare de Neuss (fig. 3a), une trouvaille isolée, est un parallèle étroit – le décor du col étant la variation la plus évidente. Au lieu du filet en spirale, on trouve ici un fil en zigzag encadré de deux filets droits¹⁰. Un canthare provenant d'une tombe de la deuxième moitié du IV^e s. à Hallignicourt en Haute-Marne représente un décor d'une autre espèce : des fils serpentiformes de grande élégance qu'on retrouve sur quelques hauts gobelets à pied¹¹.

Pour revenir à la province de *Germania I* : le canthare de Bad Kreuznach (fig. 3b), c'est le canthare qui a été le plus anciennement découvert et en même temps c'est le moins connu. Un marchand d'antiquités de Mayence l'avait possédé au milieu du XIX^e s. Le vase a l'air d'être complet excepté une des passerelles sous les anses. Sur la paroi, il se trouve un décor de filets bruns et bleus, et au-dessus un fil en zigzag entre deux filets parallèles, ce décor typique de la verrerie du Bas-Empire¹². Quant au décor de la paroi, il y a quelques parallèles qui proviennent des tombes de la deuxième moitié du IV^e siècle et du début du



Fig. 2. - Prov. : Wolfsheim (*Germania I*). Landesmuseum Mainz. H. 10,5 cm.

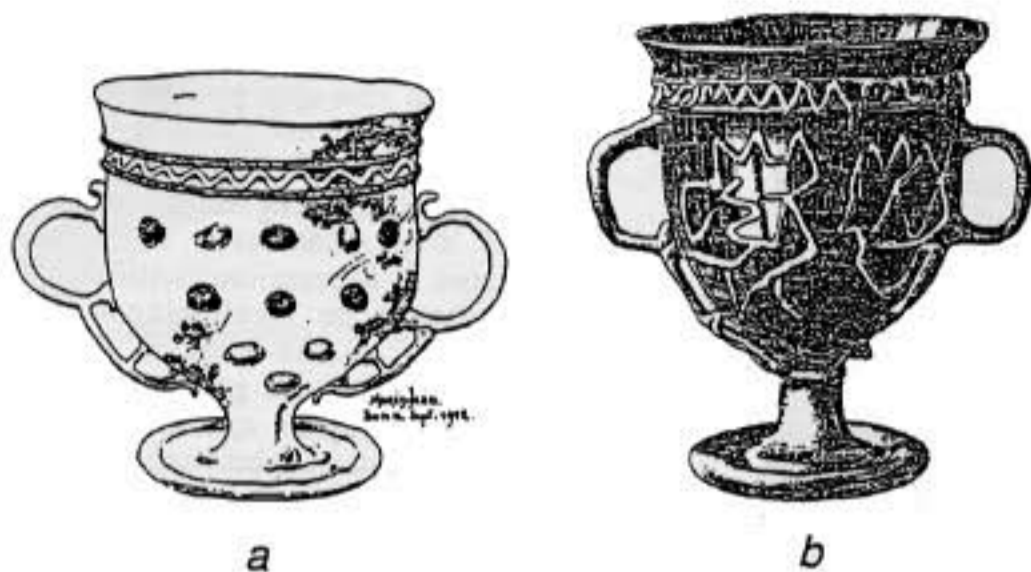


Fig. 3. a) Prov. : Neuss / Novaesium (Germania II), Rheinisches Landesmuseum Bonn, H. 10,8 cm. ; b) Prov. : Bad Kreuznach (Germania I), H. 12,6 cm.

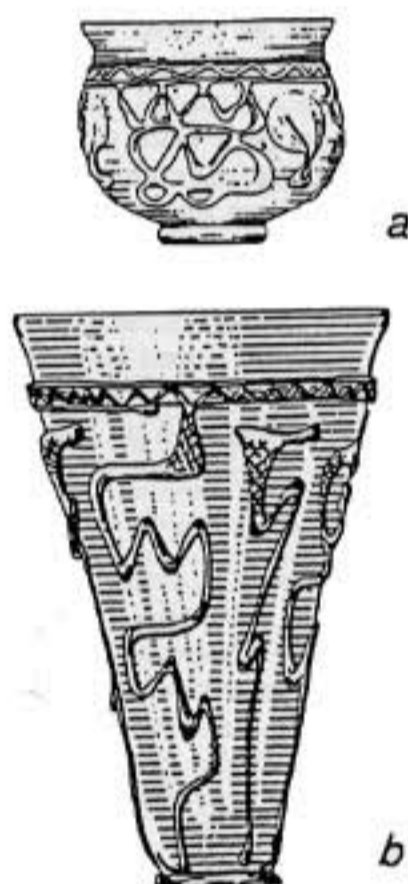


Fig. 4. a) Prov. : Furfooz (Germania II), Musée Archéologique de Namur, H. 6,7 cm. ; b) Prov. : Krefeld-Gellep (Germania II), Museum Burg Linn, Krefeld, H. 16,5 cm; d. 10,8 cm.

gobelets à anneau de base provenant des cimetières de St. Julien près de Charleville-Mezières¹³ respectivement de Furfooz (fig. 4a)¹⁴ ainsi qu'un gobelet conique à anneau de base provenant du cimetière de Krefeld-Gellep (fig. 4b)¹⁵. La paroi de tous les trois est couverte de filets serpentiformes bordés d'un fil en zigzag entre deux filets parallèles. Enfin, il faut mentionner un autre gobelet conique (fig. 5) provenant d'un cimetière, mais sans contexte, à Wiesbaden sur la rive droite du Rhin, en face de Mayence¹⁶. Son décor de quatre fils serpentiformes, alternativement bleus et bruns, se rapproche le plus au décor des gobelets de St. Julien,



Fig. 5. Prov. : Wiesbaden (Germania I), Museum Wiesbaden, H. 13,5 cm; d. 10,8 cm.

de Furfooz et de Krefeld-Gellep. Au lieu d'un fil en zigzag, c'est un filet en spirale qui entoure le vase au-dessous du bord et qui établit un lien entre ce gobelet et les canthares de Wachenheim (fig. 1) et de Wolfsheim (fig. 2).

Plusieurs gobelets coniques à anneau de base provenant des sites dans la province de *Germania I* ont un décor typique de filets en spirale colorés (fig. 6a,b,d). Ce décor couvre la paroi du vase en partie ou entièrement, parfois accompagné de filets en zigzag dans la zone au-dessous du bord. Ces trois gobelets n'ont pas de contexte archéologique, mais il y a de bons parallèles qui provi-

ennent des tombes en *Germania II*.

D'abord deux vases de Freilaubersheim (fig. 6a) et d'Andernach (fig. 6b). Le gobelet de Freilaubersheim¹⁷, à proximité immédiate de Bad Kreuznach, est transmis comme étant fouillé en 1873 dans un cimetière mérovingien, parmi quelques verres de cette période¹⁸. Il ressemble au celui de Wiesbaden (fig. 5) en ce qui concerne la forme et la taille. Les diamètres d'ouverture et de fond sont identiques, le gobelet de Freilaubersheim étant un peu moins haut. Le gobelet est orné de trois filets en spirale dont les extérieurs sont de verre brun, le moyen est de couleur bleue. Le décor d'un filet en spirale se trouve aussi sur un gobelet de forme un peu plus élancé provenant d'Andernach (fig. 6b), mais d'étendue réduite: le décor est restreint au filet moyen de couleur bleue¹⁹.

Le décor des vases de Freilaubersheim et d'Andernach trouve de bons parallèles sur quelques gobelets coniques de forme allongée. C'est surtout un gobelet de Samson, pas loin de Namur, qui présente un décor semblable : trois filets en spirale (fig. 6c). Ce gobelet de forme conique largement évasée, de 18,2 cm de hauteur, provient d'une tombe qui est datée vers 400 ap. J.-C.²⁰. Un autre gobelet d'Andernach (fig. 6d)²¹ dépasse ceux-ci de Freilaubersheim et de Samson pour l'étendue du décor. Les filets en spirale – bleu le moyen, bruns les extérieurs – couvrent la paroi dans une plus large mesure. En plus, la zone au-dessous du bord est couverte de deux filets parallèles de couleur brune encadrant un fil en zigzag de couleur bleue. Il n'y a qu'un petit pas au décor d'un gobelet de Vireux-Molhain en Ardennes (fig. 6e)²². Toute la paroi de ce gobelet provenant d'une sépulture qui est datée vers 400 ap. J.-C., est couverte de deux filets en spirale et trois fils en zigzag. Il n'y a pas d'espace libre excepté le bord.

Même si le décor est étendu, en couvrant toute la paroi, il y a des vases à décor plus riche. Un gobelet conique sans contexte provenant de Mayen (fig. 7a)²³, à l'ouest de Coblenz, et une corne à boire de Samson (fig. 7b)²⁴ provenant d'une tombe qui est datée vers 400 ap. J.-C., le montrent en effet. Les deux vases ont le décor presque identique. Tous deux sont ornés d'une résille épaisse de filets verticaux et de filets en spirale bordée d'un filet en zigzag, ayant pour conséquence que la paroi est couverte presque entièrement.

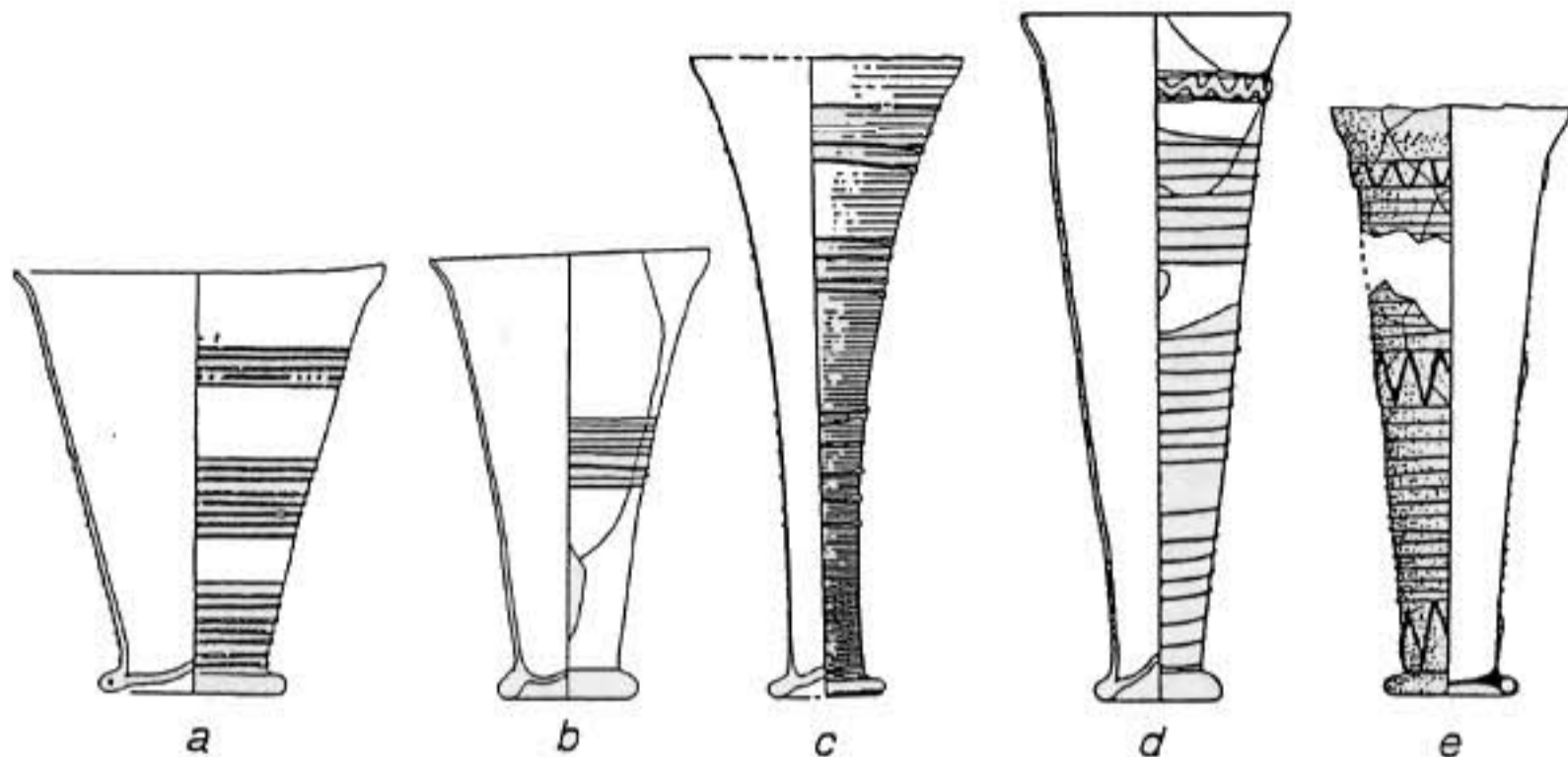


Fig. 6.- a) Prov. : Frei-Laubersheim (Germania I). Landesmuseum Mainz. H. 12,2 cm; d. 10,8 cm. ; b) Prov. : Andernach (Germania I). Stadtmuseum Andernach. H. 12,6 cm; d. 8,2 cm. ; c) Prov. : Samson (Germania II). Musée Archéologique de Namur. H. 18,2 cm; d. 7,5 cm. ; d) Prov. : Andernach (Germania I). Rheinisches Landesmuseum Bonn. H. 19,5 cm; d. 7,6 cm. ; e) Prov.: Vieux-Molhain (Germania II). Musée de l'Ardenne. Charleville-Mézières. H. env. 17 cm; d. 6,9 cm.

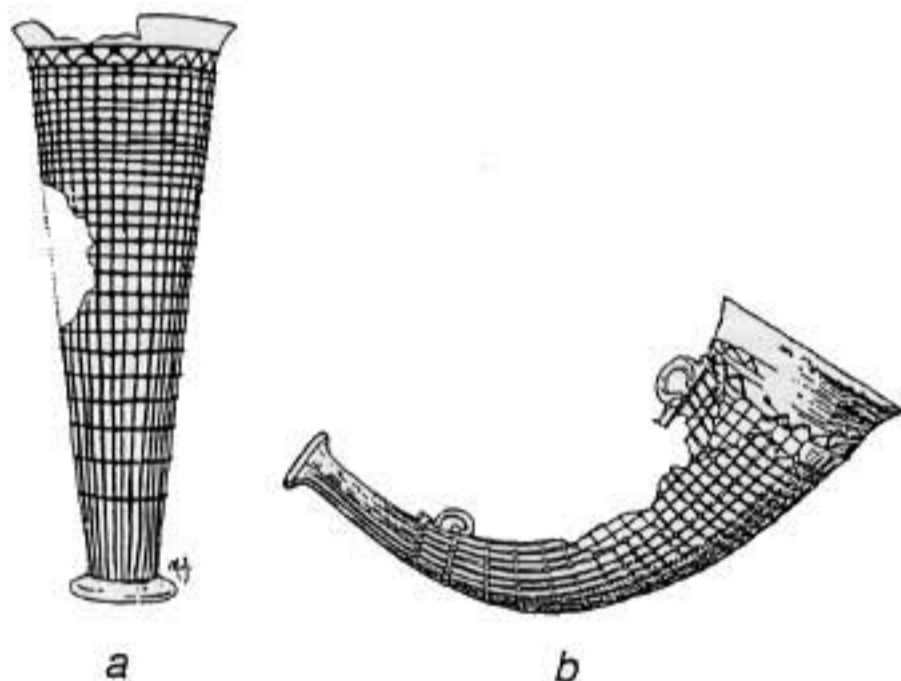


Fig. 7.- a) Prov.: Mayen (Germania I). Germanisches Nationalmuseum Nürnberg. H. 23 cm; d. 8,8 cm. ; b) Prov.: Samson (Germania II). Musée Archéologique de Namur. L. 24 cm; d. 9,2 cm.

paroi est couverte presque entièrement.

Pour résumer les résultats, la plupart des verres traités provenant des sites en *Germania I* n'ont pas de contexte archéologique²⁵. Mais ces récipients sont tout de même des pièces de référence importantes pour une typochronologie de la verrerie romaine tardive de la province de *Germania I*, à cause de bons parallèles provenant des provinces avoisinantes.

1.- Klein, 1994 / 1996 / 1999 / 2000. J'ai présenté quelques résultats concernant des verres décorés de cabochons à l'occasion d'une communication tenue le 25 juillet 2003 au Römisch-Germanisches Museum Köln. Pour renseigne-

ments complémentaires: M. J. Klein, Landesmuseum Mainz, Große Bleiche 49-51, D-55116 Mainz ;

michael.klein@landesmuseum-mainz.rlp.de
2.- On tire un bon aperçu de la topographie en regardant quelques cartes dans l'ouvrage de Cüppers, 1990, p. 134 fig. 65 ; p. 143 fig. 67 ; p. 162 fig. 73.

3.- Bernhard, 1997, p. 20-24. - Bernhard et Fischer, 2001. - Bernhard, 2002, p. 313-314. - Cüppers, 1990, p. 143 fig. 67, n° 27 (Bad Dürkheim-Ungstein) ; n° 30 (Spire).

4.- Fremersdorf, 1962, pl. 87. - Wilhelm, 1979, p. 30 n° 121 = Fremersdorf, 1962, pl. 86. - Follmann-Schulz, 1995, p. 85; 87; 88 fig. 2. - Dilly et Mahéo, 1997, p. 58-59; 112 n° 304. - Brückner, 1999, p. 91-92; 167 n° 22 = Fremersdorf, 1962, pl. 83. - Harter, 1999, p. 134-135; 267 RGZM XI.

5.- Haberey, 1942, p. 280-282 tombes 24-26. - Nenquin, 1953, p. 46 B 9; p. 88-89. - Pirling,

1966, p. 16 tombe 9, n° 2. - Arveiller-Dulong, 1985, p. 153 n° 339. - Lémant, 1985, p. 15 n° 4; p. 86.

6.- Roosens, 1962, p. 16 tombe 53, n° 2. - Il n'en est pas autrement avec un canthare un peu plus petit provenant de Cologne : Morin-Jean, 1913, p. 224; Fremersdorf, 1962, pl. 51; Klein, 1999, p. 131.

7.- Par ex. : Fremersdorf, 1962, pl. 52 (Neuleiningen); 64-71. - Klein, 1999, p. 132-134. - Cabart, 1999, p. 133 n° 978-19235. - Cüppers, 1990, p. 143 fig. 67, n° 26 (Eisenberg); n° 25 (Worms).

8.- Catalogue "À l'aube", 1981, p. 81 n° 84. - Klein, 1999, p. 129-130. - Harter, 1999, p. 204 n° 364; 335 n° 80.

9.- Bernhard, 1982, p. 82-85. - Catalogue "L'or", 2000, p. 130-131 n° 15. - Cüppers, 1990, p. 162 fig. 73, n° 18 (Mayence); n° 19 (Bad Kreuznach).

10.- Fremersdorf, 1962, pl. 72. - Klein, 1999, p. 130-131. - Morin-Jean, 1913, p. 224-225 n° 6 donne - par erreur - pour lieu de trouvaille Bad Kreuznach au lieu de Neuss. - Cet auteur (p. 286) attribue, également par erreur, la collection de verres provenant de Mayence et de Rhénanie au

"Musée des antiquités romano-germaniques, fondé en 1852" (Römisch-Germanisches Zentralmuseum, Mainz). Cependant, ces verres sont conservés au Landesmuseum (autrefois Altertumsmuseum) de Mayence qui se trouvait jusqu'à 1935 au même endroit que le Römisch-Germanisches Zentralmuseum, c'est-à-dire au château du prince électeur de Mayence.

11.- Gallia 35, 1977, p. 415. - Vanpeene, 1993, p. 50-52 n° 082.

12.- Lindenschmit, 1858, 11. Heft, pl. 7.7. - Cüppers, 1990, p. 143 fig. 67, n° 20.

13.- Catalogue "À l'aube", 1981, p. 132-133 n° 199, d.

14.- Nenquin, 1953, p. 46-47 B 11; p. 88 tombe 2. - Dasnoy, 1969/70, p. 159-160 tombe 2 (1876); p. 165; 167.

15.- Pirling et Siepen, 2000, p. 67-68 tombe 4756, n° 2.

16.- Fremersdorf, 1962, pl. 85.

17.- Klein, 1999, p. 134-136. - Harter, 1999, p.

208 n° 389. – Zobel-Klein, 2003, p. 168-170.
 18.- Maul, 2002, p. 418 n° 31-32; p. 433 n° 464; p. 459 n° 83 (quatre gobelets apodes). – En outre: un gobelet à trompes et deux coupes, de même au Landesmuseum Mainz (n° d'inv. : N 1888 et N 1883/1884).
 19.- Brückner, 1999, p. 89; 168. – Clüppers, 1990, p. 143 fig. 67, n° 8.
 20.- Dasnoy, 1967/68, p. 288-290; 294.
 21.- Fremersdorf, 1962, pl. 88. – Klein, 1999, p. 135; 137 fig. 14. – Brückner, 1999, p. 88-89; 178 n° 164.
 22.- Lémant, 1985, p. 11 tombe 10, n° 2. L'indication de – simultanément – "Haut, 20,6 cm, diam. 6,9 cm" ne s'accorde pas avec le dessin p. 12 fig. 16. En supposant que l'indication du diamètre soit juste, la hauteur se reconstruirait à environ 17 cm, ce qui est indiqué dans Catalogue "À l'aube", 1981, p. 164 n° 265, c.
 23.- Haberey, 1942, p. 254; 284 n° 3. – Fremersdorf, 1962, pl. 89. – Zobel-Klein, 2003, p. 171-172. – Clüppers, 1990, p. 134 fig. 65, n° 15.
 24.- Dasnoy, 1967/68, p. 280; 285 tombe 5; p. 293.
 25.- Cela vaut aussi pour les gobelets ornés de bosses creuses ou de cabochons étirés: Follmann-Schulz, 1995, p. 89 fig. 6 (Mayen); p. 90 fig. 8 (Bad Kreuznach).

Bibliographie

ARVEILLER-DULONG 1985 : ARVEILLER-DULONG (V.), *Le verre d'époque romaine au Musée archéologique de Strasbourg*, Paris, 1985.
 BERNHARD 1982 : BERNHARD (H.), "Germanische Funde der Spätantike zwischen Straßburg und Mainz", *Saalburg-Jahrbuch*, 38, 1982, p. 72-109.
 BERNHARD 1997 : BERNHARD (H.), "Die Merowingerzeit in der Pfalz. Bemerkungen zum Übergang von der Spätantike zum frühen Mittelalter und zum Stand der Forschung", *Mitteilungen des Historischen Vereins der Pfalz*, 95, 1997, p. 7-106.
 BERNHARD 2002 : BERNHARD (H.), "Niedergang und Neubeginn. Das Ende der römischen Herrschaft", *Menschen – Zeiten – Räume, Archäologie in Deutschland*, Stuttgart, 2002, p. 306-315.
 BERNHARD et FISCHER 2001 : BERNHARD (H.) et FISCHER (B.), "Das römische Gräberfeld bei Wachenheim", *Archäologie in der Pfalz, Jahresbericht 2000*, Speyer, 2001, p. 93-98.
 BRÜCKNER 1999 : BRÜCKNER (M.), *Die spätrömischen Grabfunde aus Andernach*, Mainz, 1999.
 CABART 1999 : CABART (H.), "Les vases en verre d'époque romaine du Musée archéologique de Reims", *Mémoires de la Société d'Agriculture, Commerce, Sciences et Arts du département de la Marne*, 114, 1999, p. 109-152.
 CATALOGUE "À l'aube" 1981 : *À l'aube de la France. La Gaule de Constantin à Childéric*, Paris, 1981.
 CATALOGUE "L'or" 2000 : *L'or des princes barbares. Du Caucase à la Gaule. Ve siècle après J.-C.*, Paris, 2000.
 COPPERS 1990 : COPPERS (H.) dir., *Die Römer in Rheinland-Pfalz*, Stuttgart, 1990.
 DASNOY 1967/68 : DASNOY (A.), "La nécropole de Samson (IVe-VIe siècles)", *Annales de la Société*

Archéologique de Namur, 54, 1967/68, p. 277-333.

DASNOY 1969/70 : DASNOY (A.), "La nécropole de Furfooz", *Annales de la Société Archéologique de Namur*, 55, 1969/70, p. 121-194.

DILLY et MAHRO 1997 : DILLY (G.) et MAHRO (N.), *Verreries antiques du Musée de Picardie – Amiens*, Amiens, 1997.

FOLLMANN-SCHULZ 1995 : FOLLMANN-SCHULZ (A.-B.), "À propos des précurseurs romains du Rüsselbecher", Foy (D.) dir., *Le verre de l'antiquité tardive et du haut moyen âge. Typologie – chronologie – diffusion*, Huitième rencontre de l'AFAV, Guiry-en-Vexin, 18-19 novembre 1993, 1995, p. 85-92.

FREMERSDORF 1962 : FREMERSDORF (Fr.), *Die römischen Gläser mit aufgelegten Nuppen*, Köln, 1962.

HABEREY 1942 : HABEREY (W.), "Spätantike Gläser aus Gräbern von Mayen", *Bonner Jahrbücher*, 147, 1942, p. 249-284.

HARTER 1999 : HARTER (G.), *Römische Gläser des Landesmuseums Mainz*, Mainz, 1999.

KLEIN 1994 : KLEIN (M. J.), "Das Diatretglas von Hohen-Sülzen", *Archäologisches Korrespondenzblatt*, 24, 1994, p. 311-318.

KLEIN 1996 : KLEIN (M. J.), "Römische Luxusgläser aus Hohen-Sülzen", *Annales du 13ème Congrès de l'Association Internationale pour l'Histoire du Verre*, Lochem, 1996, p. 151-162.

KLEIN 1999 : KLEIN (M. J.), "Spätromische Gläser mit bunten Nuppen- und Fadenauflagen", Klein (M. J.) dir., *Römische Glaskunst und Wandmalerei*, Mainz, 1999, p. 129-142.

KLEIN 2000 : KLEIN (M. J.), "Zylindrische Flaschen mit geometrischem Schlißdekor – der Dekor einhenkeliger Flaschen Isings 126 mit Rippenhenkel", *Annales du 14ème Congrès de l'Association Internationale pour l'Histoire du Verre*, Lochem, 2000, p. 168-171.

LEMANT 1985 : LEMANT (J.-P.), *Le cimetière et la fortification du Bas-Empire de Vieux-Molhain, Dép. Ardennes*, Mainz, 1985.

LINDENSCHMIT 1858 : LINDENSCHMIT (L.), *Die Alterthümer unserer heidnischen Vorzeit*, I, Mainz, 1858.

MAUL 2002 : MAUL (B.), *Frühmittelalterliche Gläser des 5.-7/8. Jahrhunderts n. Chr.*, Bonn, 2002.

MORIN-JEAN 1913 : MORIN-JEAN, *La verrerie en Gaule sous l'empire romain*, Paris, 1913.

NENQUIN 1953 : NENQUIN (J. A. E.), *La nécropole de Furfooz*, Brugge, 1953.

PIRLING 1966 : PIRLING (R.), *Das römisch-fränkische Gräberfeld von Krefeld-Gellep*, 2. Teil, Berlin, 1966.

PIRLING et SIEPEN 2000 : PIRLING (R.) et SIEPEN (M.), *Das römisch-fränkische Gräberfeld von Krefeld-Gellep 1983-1988*, Stuttgart, 2000.

ROOSENS 1962 : ROOSENS (H.), *Quelques mobiliers funéraires de la fin de l'époque romaine dans le nord de la France*, Brugge, 1962.

VANPEENE 1993 : VANPEENE (N.), *Verrerie de la nécropole d'Epiais-Rhus (Val-d'Oise)*, Guiry-en-Vexin, 1993.

WILHELM 1979 : WILHELM (E.), *Verrerie de l'époque romaine*, Luxembourg, 2ème éd., 1979.

ZOBEL-KLEIN 2003 : ZOBEL-KLEIN (D.), "Diatrete und andere römische Gläser", Klein (M. J.) dir., *Die Römer und ihr Erbe*, Mainz, 2003, p. 159-175.

Georges DILLY

LA COLLECTION BELLON, LES VERRES TROUVÉS EN FRANCE

Lors de l'acquisition par le Musée des Antiquités Nationales de la coupe au sacrifice d'Abraham, Hélène Chew rappelait l'ampleur des « fouilles » entreprises par Lelaurain au cimetière du Vieil-Âtre de Boulogne-sur-Mer (Revue du Louvre, 2 - avril 2001, pp. 13 - 17). Lorsque Morin-Jean la publie (pp. 245 - 247), il mentionne sa présence à Saint-Nicolas-les-Arras, dans la collection Bellon, témoignant en partie du cheminement de l'objet après sa découverte. La réapparition de ce verre prestigieux (sa dernière présentation publique remontait à 1951) est donc l'occasion de se pencher sur cette étape de son parcours et de chercher à mieux documenter cette « collection Bellon ».

Né à Lille le 20 octobre 1819, Louis Gabriel Bellon est orphelin à l'âge de 15 ans. Très tôt, il manifeste un goût certain pour la peinture et fréquente l'atelier de Dutilleux qui deviendra son ami, ainsi que Corot. Il fait d'abord carrière dans l'administration, d'abord à la mairie d'Arras (1835), puis à la préfecture où il finit par prendre la direction du bureau militaire.



Fig. 1.- Exemples de vases de la collection Bellon