

25.- *ibid.*, Et. XCIX 92, 13 juin 1609 Valeran de Saint Fussien.

26.- Arch. dép. Nièvre, 3 E 1 699 Casset, le 13 octobre 1645 donation mutuelle entre Horace Ponte et son épouse "plus de 36 ans qu'ils sont conioincts par mariage... contract du 11 novembre 1627... demeurans a Nevers il y avoit 20 ans... selon la coustume du Nivernois (ou ilz sont demeurans depuis lesd. 36 ans) et leurs biens assis aux environs d'icelle ville".

27.- Arch. munic. Lyon, reg. paroiss. Saint Paul reg. 438 n°300.

28.- Arch. dep. Nièvre, 3 E 1 699 Casset, avec quittance du 22 avril 1651 "pour 3 années de l'ac - cense ... au 20e jour de juillet 1650 y compris la somme de 500 l. que le sieur Jacques Sarrodde a pryer lad. dam/lle leur dellivrer pour luy envoyer de l en Itallie"

Pierre DEGOUSÉE, Bruce VELDE et Stéphane PALAUDE

ANALYSE D'ÉCHANTILLONS DE FOLLEMPRISE (NORD DE LA THIÉRACHE FRANÇAISE, FIN XVI<sup>e</sup> siècle)

La situation archéologique et historique des objets auxquels nous faisons référence ici, a été exposée lors d'une communication aux Journées de l'AFAV de novembre 2002, à Dijon<sup>1</sup>. Nous voulons présenter désormais les résultats de quelques analyses chimiques des verres retrouvés par monsieur Pierre Degousée et les comparer avec celles d'objets qui nous sont connus dans l'Est de la France.

L'époque de façonnage desdits verres correspond à la fin du XVI<sup>e</sup> siècle. L'endroit de leur fabrication est assez stratégique dans la mesure où Follempriese se situe entre les pays francophones et germanophones, à la frontière de l'actuelle Belgique. Depuis cette zone géographique partait quantité de produits finis verriers sans que l'on sache dans quelles directions exactes.

Par contre, nous disposons aujourd'hui des compositions précises soit des verres façonnés dans une région proche de la Thiérache, l'Argonne<sup>2</sup>, soit de certains verres archéologiques de l'Est de la France<sup>3</sup>. Cependant nous n'avons qu'une idée partielle de l'importance des productions des verreries

forestières de cette contrée thiérachienne. Le matériel en « menu verre » (gobeleterie) et quelques autres formes, demeure typique des période et région en question<sup>4</sup> (voir figures 1 à 5).

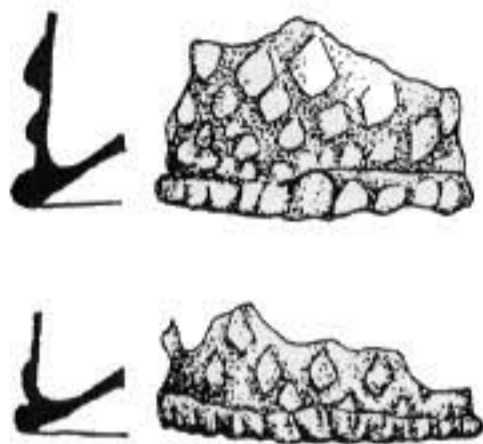


Fig. 1 - Les gobelets étudiés.

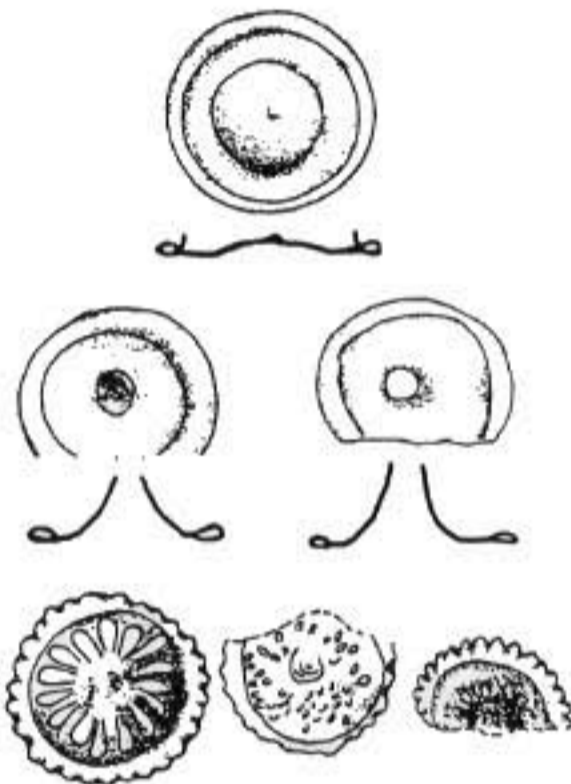


Fig. 2 - Pieds ou fonds.

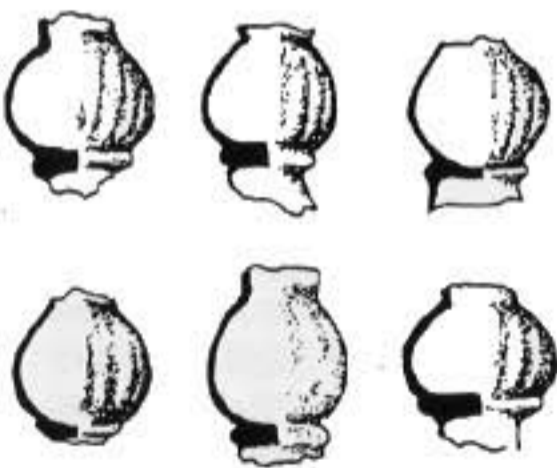


Fig. 13 - Boutons côtelés

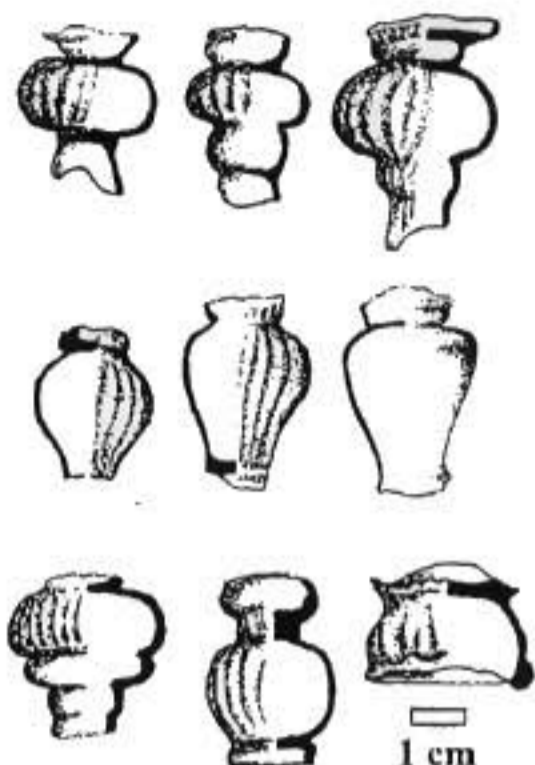


Fig. 4 - Autres types de boutons

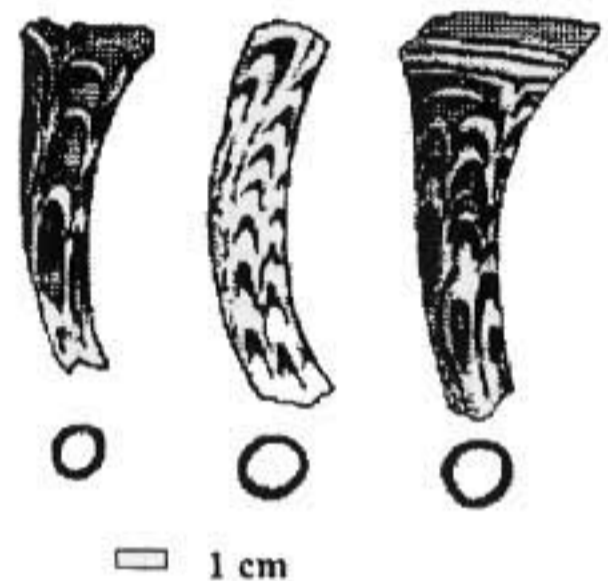


Fig. 5 - Représentation des différents types de cor de chasse

Nous sommes à la limite des traditions germanique et française, aussi bien quant aux formes des paraisons, que pour la composition chimique reflétant le choix des matières premières utilisées dans la fabrication du verre. Les gobelets soufflés moulés, à décor de protubérances en « losanges » et cordon rapporté à la base et pincé sont plutôt typiques des verres germaniques. Or les verres à pied conique surmonté d'un bouton à côtes vénitiennes se rapprochent davantage des formes françaises de la fin du XVI<sup>e</sup> siècle<sup>5</sup>. Un tel ensemble de matériel archéologique peut se rencontrer dans certains endroits de l'Est de la France, à Montbéliard par exemple<sup>6</sup>. L'intérêt est de disposer à la fois de vestiges de verres d'usage commun et d'un lieu de

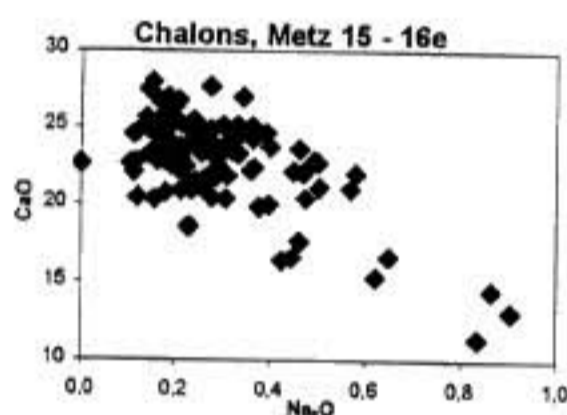
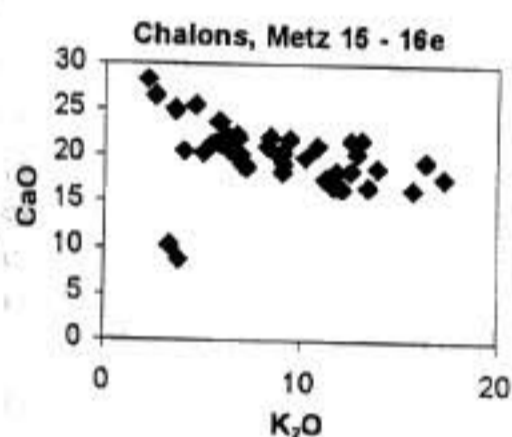
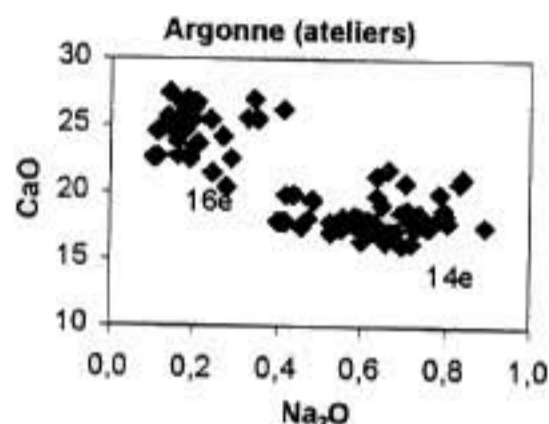
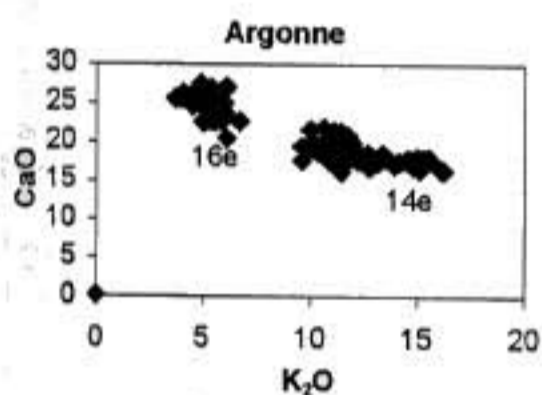
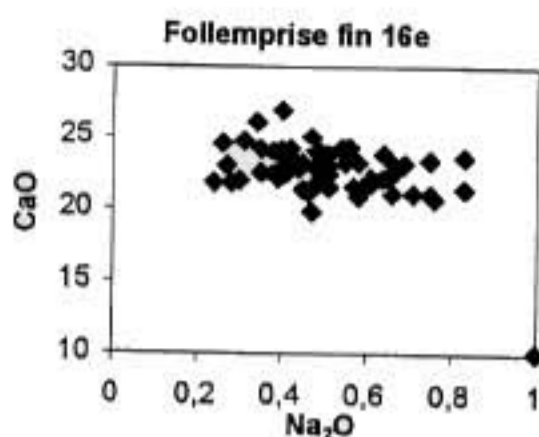
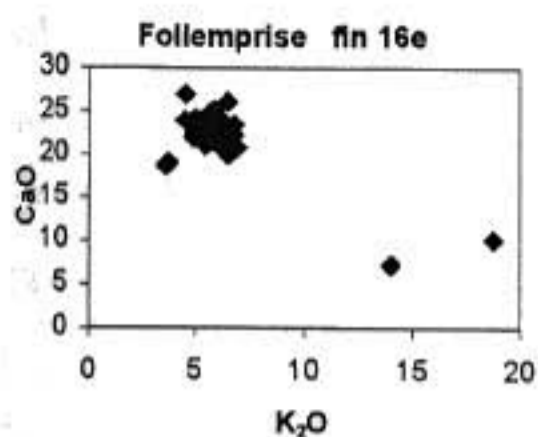


Fig. 6.- État comparatif de composition des verres de Follemprise, des verres des ateliers d'Argonne et des verres archéologiques de Châlons et Metz <sup>10</sup>, en fonction de leur teneur en chaux (CaO) et potasse (K<sub>2</sub>O).

Fig. 7.- État comparatif de composition des verres de Follemprise, des verres des ateliers d'Argonne et des verres archéologiques de Châlons et Metz <sup>11</sup>, en fonction de leur teneur en chaux (CaO) et en soude (Na<sub>2</sub>O).

production du même type d'objets. Certes, il n'est pas dans notre propos de confronter la production de Follemprise avec les découvertes de Montbéliard, mais nous pouvons constater que ces objets sont communs en temps et espace européens.

Les fragments de verre de Follemprise démontrent une grande variété de styles et de décors. Outre les gobelets « allemands » et les verres à pied « français », nous constatons la présence de sorte de petits « cors de chasse », de parois de coupes à filet de verre opaque blanc, de goulots de bouteilles, de morceaux de verre plat et

de bien d'autres pièces, certaines non identifiées.

L'étude chimique repose sur l'analyse de soixante-quatre fragments et quatre dépôts de verre en fond de creuset. Les compositions résultantes sont pour la plupart étroitement cernées par leur teneur en soude, potassium et calcium. Elles sont de faible teneur en potassium (environ 6 % K<sub>2</sub>O) et à forte teneur en calcium (entre 20 et 25 % CaO ; voir figure 6). Les valeurs en soude sont très faibles également (entre 0,2 et 0,8 % Na<sub>2</sub>O). Ces compositions sont comparables à celles des verres de tradition de l'Est de la France pour la période fin

XVI<sup>e</sup> siècle ; alors que les verres germaniques des XV<sup>e</sup>-XVI<sup>e</sup> siècles sont plus riches en soude (de 1 à 6%) <sup>7</sup>. Aussi nous pouvons nous apercevoir combien les compositions des verres archéologiques retrouvés en France pour la période des XV<sup>e</sup>-XVI<sup>e</sup> siècles <sup>8</sup> sont dispersées dans deux aires : l'une à faible teneur en soude (Na<sub>2</sub>O) et forte teneur en chaux (CaO) ; l'autre, plus disséminée, à forte valeur en soude ainsi qu'en chaux (voir figure 7). Par exception, quatre fragments de verre de Follemprise analysés échappent à ces conclusions de la première aire. Ils se démarquent par leur « exotisme » du fait de leur teneur en potasse, chaux et soude. Nous disposons donc sur Follemprise d'un ensemble de compositions de verre pour les deux types de formes, germanique et française, qui sont analogues à celles de certains verres trouvés dans l'Est de la France <sup>9</sup>.

Les exemples de production de verre dans la région de l'Argonne sont chimiquement identifiables, formant deux groupes, l'un pour le XIV<sup>e</sup> siècle et l'autre pour le XVI<sup>e</sup> siècle <sup>12</sup>. Les verres du XVI<sup>e</sup> siècle présentent des compositions légèrement moins riches en soude en comparaison de celles de Follemprise. Cela reflète probablement des variations, mineures, dans les traditions de composition très locales. Les verres à forte teneur en chaux sont très rares en dehors de l'Est de la France.

Nous avons analysé plusieurs types d'objets : 1° des fonds de gobelets, 2° des boutons à côtes vénitiennes, 3° des pieds coniques à lèvres refoulées, 4° des fragments de « cors de chasse », bleu cobalt à filigrane opaque blanc, 5° des bords de lèvres de coupe doucie au feu, et 6° des fragments de verre plat. Les quatre compositions « exotiques » sont soit incolore soit de teinte verdâtre, comme tous les autres verres ; d'une grande variété de vert, y compris pour le verre plat.

La majorité des fragments de verre ici analysés entrent dans deux grandes catégories :

- 1) Celle du verre à boire à pied conique

no		Na	Mg	Al	Si	P	K	Ca	Ti	Mn	Fe	Total
1	boule	0,49	3,24	1,99	61,46	2,46	6,04	22,19	0,11	1,04	0,93	99,96
2	boule	0,54	2,91	2,64	60,39	3,33	5,86	24,24	0,7	1,05	1,08	102,73
3	boule	0,42	2,72	1,39	61,35	3,75	5,74	24,15	0,13	0,58	0,83	101,06
4	boule	0,4	2,66	2,08	60,66	3,52	6,14	23,56	0,3	0,71	0,85	100,87
5	boule	0,51	2,86	2,56	58,42	3,81	5,99	23,73	0,28	0,83	1,03	100,01
6	boule	0,69	2,93	2,64	61,85	2,51	5,6	23,13	0,1	0,62	1,39	101,46
7	boule	0,44	3,07	3,06	61,9	2,91	5,61	22,82	0,38	0,58	0,99	101,76
8	boule	0,34	3,3	1,61	58,88	3,64	6,52	26,01	0,01	0,39	0,72	101,42
9	boule	0,57	2,83	2,07	62,76	2,84	6,45	21,5	0,08	0,96	1,04	101,1
10	boule	0,55	3,02	2,52	60,63	2,97	6,01	23,2	0,1	0,94	0,41	100,36
11	lèvre	0,61	3,01	2,22	61,57	3,21	6,41	21,76	0,38	1,12	1,16	101,44
12	lèvre	4,99	4,03	2,14	58,41	2,93	3,69	18,47	0,02	0,74	0,68	96,08
13	lèvre	0,61	2,94	2,64	60,73	3,38	5,72	22,14	0,53	0,73	1,13	100,56
14		5,19	3,86	3,8	60,01	2,76	3,81	18,92	0,06	0,3	1,03	99,74
15		0,4	2,51	2,72	58,1	2,91	4,6	26,89	0,32	0,42	1,05	99,92
17		1,4	3,24	3,66	55,56	2,7	4,96	22,22	0,31	0,57	1,15	95,78
18		0,66	2,48	2,14	59,35	2,51	5,76	22,38	0,08	1,19	0,56	97,1
19		0,45	2,65	2,14	60,72	3,63	5,01	23,18	0,32	0,79	0,85	99,75
20		0,26	2,91	1,9	58,96	3,49	5,67	24,5	0,32	1,05	0,58	99,65
21	incolore	6,16	1,69	1,79	67,52	0,39	14,03	7,15	-0,01	2,01	0,04	100,78
22	pied	0,41	3,01	2,65	60,22	2,87	6,15	22,5	0,51	0,85	0,73	99,88
23	pied	0,48	2,84	2,56	61,08	2,64	5,44	24,05	0,42	0,58	1,14	101,23
24	pied	0,58	3,23	2,51	56,65	2,57	5,47	20,86	0	0,6	1,01	93,47
25	bord pied	0,4	2,89	2,61	60,14	2,52	6,12	22,93	0,62	0,73	0,81	99,76
26	tige	0,56	3,07	2,68	58,73	3,26	6,08	24,28	0,23	0,96	1,09	100,93
27	tige	0,35	3,09	1,77	58,98	3,46	5,47	24,1	0	0,95	0,75	98,92
28	lèvre gobelet	0,38	3,17	2,35	59,73	2,97	5,59	22,45	0,38	0,92	0,71	98,64
29	lèvre gobelet	0,48	3,36	2,03	56,18	3,13	5,87	21,71	0,05	0,85	0,71	94,36
30	lèvre gobelet	0,46	3,03	2,31	56,06	3,66	6,72	21,09	0,15	0,85	0,2	94,52
31	lèvre gobelet	0,47	3,23	2,46	54,63	3,73	5,64	21,36	0,07	0,74	0,76	93,08
32	pied gobelet	0,58	3,31	2,8	59,98	3,34	6,28	23,19	0,28	1,26	1,18	102,19
32'		0,31	3,3	2,24	60,19	2,99	5,7	24,67	0,28	1,3	0,9	101,88
33	pied gobelet	0,76	3,36	2,13	60,35	4,46	6,97	20,66	0	0,76	0,93	100,39
33'		0,47	3	2,27	58,93	2,68	6,55	19,78	0,22	0,5	1,1	95,51
34	pied gobelet	0,83	2,9	3,55	58,6	3,71	6,12	23,55	0,31	0,85	1,28	101,7
35	pied gobelet	0,6	2,81	2,49	62,36	3,16	5,96	21,77	0,04	0,98	1,08	101,25
36	pied gobelet	0,58	3,07	2,26	59,41	3,05	6,21	23,18	-0,04	0,31	0,54	98,58
37	pied gobelet	0,51	2,61	3,2	59,24	2,59	6,03	23	0,25	0,59	1,19	99,21
38	bleu	0,49	2,38	2,61	60,08	2,75	5,1	23,91	0,13	0,89	0,53	98,88
39	bleu	0,5	2,55	2,47	59,27	3,44	5,73	21,81	0,34	0,98	1,05	98,14
40	bleu	0,38	2,82	3,15	59,95	2,55	5,01	23,97	0,21	0,65	0,96	99,64
41	bleu	0,48	2,95	2,91	55,76	3,09	5,55	22,81	0,04	0,82	1,47	95,87
42	paroi	0,4	2,64	2,11	60,05	2,94	5,01	24,01	0,12	0,49	0,81	98,58
43	fond gobelet	0,51	2,93	3,28	60,68	2,5	5,93	22,39	0,36	0,92	1,58	101,08
44	fond gobelet	0,64	2,73	2,55	59,03	2,91	4,55	23,82	0,66	0,79	1,02	98,7
45	fond gobelet	0,45	2,7	2,79	57,3	2,38	5,68	21,32	0,23	0,65	1,14	94,64
46	fond gobelet	0,28	2,99	2,47	58,58	3,09	6,21	21,78	0,42	0,45	0,81	97,07
47	fond gobelet	0,42	2,56	2,48	55,8	2,84	6,01	23,09	0,17	0,53	1,47	95,35
48	fond gobelet	0,47	2,42	1,73	55,94	3,28	5,91	24,99	-0,06	0,69	0,9	96,26
49	fond gobelet	0,47	2,42	1,73	55,94	3,28	5,91	24,99	-0,06	0,69	0,9	96,26
50	fond gobelet	0,51	2,33	2,74	55,66	2,86	5,79	21,5	0,05	0,38	1,11	92,94
51	fond gobelet	0,39	3,19	2,06	58,68	2,66	6,29	22,12	0,17	0,95	1,12	97,65
52	fond gobelet	0,24	2,67	2,94	55,05	2,79	4,93	21,78	0,05	0,66	0,75	91,86
53	fond gobelet	0,48	2,74	2,32	57,38	3,16	5,22	22,91	0	1,04	1,05	96,3
54	fond gobelet	0,4	3,2	2,14	61,42	3,5	5,08	23,81	0,11	0,78	0,62	101,06
55	fond gobelet	0,71	2,92	2,72	58,3	2,94	6,16	21,02	0,35	0,66	1,38	97,17
56	fond gobelet	0,75	3,31	2,01	57,47	3,65	6,84	23,34	0,14	0,88	0,97	99,35
57	fond gobelet	0,75	2,94	2,87	62,88	2,65	6,1	20,97	0,53	0,96	1,06	101,71
58	fond gobelet	0,83	2,78	2,93	60,89	2,91	6,09	21,35	0,24	0,08	1,41	99,51
59	lèvre gobelet	0,66	3,47	3,14	60,23	2,27	6,68	21,03	0,22	0,79	1,43	99,92
60	gobelet incolore	1	1,46	0,49	64,97	1,59	18,78	10,03	0,1	0,2	0,5	99,13
61	bleu	0,66	3,09	2,75	58,99	3,79	5,77	23,1	0,41	0,85	0,98	100,39
62	bleu	0,43	3,35	1,73	60,93	3,22	5,61	23,24	0,44	0,88	0,83	100,65
63	bleu	0,3	2,42	2,49	62,22	2,34	5,28	21,95	0,33	1,13	1,39	99,84
64	résidu	0,35	2,81	3,12	60,52	2,75	5,64	22,48	0,14	0,58	1,36	99,76
65	résidu	0,64	2,86	2,51	59,14	3,51	6,83	22,1	0,46	1,05	1,4	100,5
66	résidu	0,27	2,59	3,82	60,61	2,99	5,68	22,96	0,44	0,66	1,47	101,48
67	résidu	0,51	2,97	2,32	59,45	3,55	5,92	22,96	0,2	0,73	0,48	99,08

Fig. 8.- Compositions des verres analysés

terminé par un bouton côtelé creux. La lèvre dudit pied est refoulée, c'est-à-dire repliée sur sa base. Nous ne pouvons lui attribuer une « façon de Venise » *stricto sensu* de par l'épaisseur et la couleur, mais cela illustre la réponse d'une fabrique à une demande qui lui est contemporaine, avec les moyens dont elle dispose <sup>13</sup>.

2) Celle du gobelet, dit « allemand », plus rustique malgré une certaine recherche de décor. Sa base, de 4 à 7 centimètres de diamètre, prend une section elliptique du fait de son façonnage. L'épaisseur de verre demeure identique au précédent, avoisinant les 2 à 3 millimètres.

Ces deux types de verre à boire sont de styles très différents, pourtant la grande similitude de leurs compositions démontre l'existence d'un seul lieu de production par les mêmes méthodes <sup>14</sup>. Il est possible que ces verres de tradition soit germanique, soit française, aient été exportés à l'intérieur de chacune des régions limitrophes dudit lieu de production. Les analyses de Barrera et Velde <sup>15</sup>, pour diverses régions dans la partie Nord de la France, n'indiquent qu'une faible introduction de ces verres de compositions de l'Est. Ils sont présents dans les objets en verre archéologique de Rouen et Orléans pour quelques cas, mais avec une fréquence plus importante à Paris et à Meaux. À Châlons-sur-Marne, ils sont majoritaires. Nous pouvons donner avec certitude les provenances spécifiques de ces verres. Il est probable qu'une grande partie soit originaire des régions boisées de l'Est de la France, telle Follemprise.

La production de la verrerie de Follemprise en Thiérache française est désormais parfaitement cernée par des repères historiques, esthétiques et chimiques qui laissent peu de place au doute quant à la « façon » d'une fin de XVI<sup>e</sup> siècle. Un point particulier cependant demandera un examen plus approfondi : celui du verre plat à vitres dont cette région était également grand fournisseur. Les fragments de cette espèce, recueillis par monsieur Pierre Degousée sur le site de Follemprise,

mériteront bientôt une attention toute particulière.

- 1.- PALAUDE (S.) et DEGOSÉE (P.), « À la découverte de Follemprise, verrerie thiérachienne de la fin du XVI<sup>e</sup> s. », *Bull. de l'a.f.a.v.*, 2002-2003, p. 46-49.
- 2.- Voir BARRERA (J.) et VELDE (B.), « A study of french medieval glass composition », *Archéologie Médiévale* n° 19, 1989, p. 81-131.
- 3.- Idem.
- 4.- Voir GUILHOT (J.-O.), JACQUEMOT (S.) et THION (P.), Verrerie de l'Est de la France, XIII<sup>e</sup>-XVIII<sup>e</sup> siècles, *Revue archéologique de l'Est et du Centre-Est*, 9<sup>e</sup> supplément, Dijon, 1990, 343 p.
- 5.- Voir CABART (H.), La verrerie de l'Est de la France : tableaux typo-chronologiques, in GUILHOT (J.-O.), JACQUEMOT (S.) et THION (P.), Verrerie de l'Est de la France, XIII<sup>e</sup>-XVIII<sup>e</sup> siècles, *Revue archéologique de l'Est et du Centre-Est*, 9<sup>e</sup> supplément, Dijon, 1990, p. 315-321.
- 6.- Voir GOETZ (B.), Montbéliard, Cabaret de l'hôtel de ville, Verrerie du premier quart du XVII<sup>e</sup> siècle, in Guilhot (J.-O.), Jacquemot (S.) et Thion (P.), Verrerie de l'Est de la France, XIII<sup>e</sup>-XVIII<sup>e</sup> siècles, *Revue archéologique de l'Est et du Centre-Est*, 9<sup>e</sup> supplément, Dijon, 1990, p. 187-210.
- 7.- Voir HARTMANN (G.), *Late-medieval glass manufacture in the Eichsfeld region (Thuringia, Germany)*, Chemie Erde, 1994, p. 103-128.
- 8.- Voir BARRERA (J.) et VELDE (B.), *op. cit.*
- 9.- Voir BARRERA (J.), L'influence italienne sur la verrerie de la moitié Nord de la France, in *Marja mendera archeologia e storia della produzione del vetro preindustriale*, Quaderni del dipartimento di archeologia e storia delle arte sezione archeologica, Università de Siena, 1991, p. 345-368.
- 10.- Voir BARRERA (J.) et VELDE (B.), *op. cit.*
- 11.- Idem.
- 12.- *Ibidem.*
- 13.- Amand Collinet, des fournaies de Momignies (à quelques kilomètres de Follemprise, mais en Thiérache belge actuelle), fabrique aussi ce genre d'objets à la même époque, et également des pièces « dits de cristal », façonnées par des verriers d'Altare qu'il fait venir à grands frais, et pour la composition desquelles il emploie cendres de fougères et « pierres blanches et cristallines provenant des environs de Saint Michel et Hirson en France » ; autre réponse à la demande contemporaine. Cf. la requête de 1607 reprise par Monsieur Chambon R., *Les verreries forestières du pays de Chimay du XII<sup>e</sup> au XVIII<sup>e</sup> siècle d'après les documents d'archives*, in Publications de la Société d'Histoire Régionale de Rance, t. 4, Chimay, 1960, p. 111-180.
- 14.- Y compris pour les fragments de pieds coniques bordés d'un filet rapporté de verre bleu cobalt.
- 15.- Voir BARRERA (J.) et VELDE (B.), *op. cit.*

Danielle CALUWÉ  
Vrije Universiteit Brussel

#### LA VERRERIE PROVENANT D'UN DÉPOTOIR (99 AA ST) DU CENTRE HISTORIQUE D'ALOST.

Alost, ville de la province de Flandre Orientale à la frontière avec l'Empire Germanique, jouait un rôle important au Moyen-âge comme centre commercial sur la route de Bruges à Cologne.

Du 12 avril jusqu'à la fin du mois de mai 1999, des sondages archéologiques furent effectués au cœur du centre historique de cette cité. Ils furent menés par Koen de Groote et Jan Moens, de l'Institut du Patrimoine Archéologique, et concrétisés par le creusement de deux tranchées. L'examen des profils de la deuxième tranchée révéla une fosse de forme rectangulaire, d'environ 4,70 de longueur sur 1,50 m de largeur. Le remplissage, incluant de la céramique rouge, grise, blanche, des fragments de grès et de verre et du matériel organique (bois, cuir), semble indiquer un dépotoir. Les vestiges archéologiques trouvés peuvent être globalement décrits comme des déchets de ménage. En total, plus que 250 individus ont été décomptés. Ils sont datés entre la deuxième partie du XV<sup>e</sup> jusqu'à la première moitié du XVI<sup>e</sup> siècle.



Fig. 1.- Le centre historique de la ville d'Alost.