

Sophie CORNARDEAU

TROIS ENSEMBLES DE VERRES
DE L'ANTIQUITÉ TARDIVE ET DE
L'ÉPOQUE MÉROVINGIENNE
DANS LE SUD-OUEST :
LA *DOMUS* URBAINE TARDIVE
DE CIEUTAT À EAUZE (32),
LE *CASTELLUM* DU BAS EMPIRE
ET DU HAUT MOYEN AGE DE
CHASTEL-SUR-MURAT (15),
LA *VILLA* MÉROVINGIENNE DU
CAMP DES ARMES À
LAPANOUSE-DE-CERNON (12)

EAUZE, Cieutat (Gers) (fig. 1 et 2).

1. Le verre de la *domus* urbaine
tardive de Cieutat à Eauze (32),
campagne 2003

La ville d'Elusa (actuellement Eauze),
chef-lieu de la cité des *Elusates*, devint
capitale de la province de
Novempopulanie au cours Bas-Empire ;
c'est une agglomération très importante
au IV^e siècle.

Des fouilles programmées ont été
entreprises au centre de la ville antique
depuis 2001 (Dir. : S. Cleary, Univ.
Birmingham). Elles ont mis au jour une
grande *domus* édifée au premier siècle,
entièrement reconstruite au IV^e siècle
puis abandonnée de manière définitive
autour des années 400.

Le verre issu de la campagne de
fouilles 2003 provient pour l'essentiel
des niveaux d'occupations et d'abandon/
destruction de la seconde *domus* que
l'on situe, grâce à l'ensemble du
mobilier archéologique stratifié, dans
les deux dernières décennies du IV^e
siècle ou, au plus tard, les premières
années du V^e siècle.

L'ensemble compte 455 fragments
(NR), pour un NMI de 96 objets. Les
formes identifiables permettent de
reconnaître un ensemble chrono-
logiquement homogène, caractéristique
de la seconde moitié et plus parti-
culièrement de la fin du IV^e siècle.
Nous présentons ici les formes les plus

caractéristiques :

N° 1 à 5 : Coupes à bords non rebrûlés
(arêtes vives). Les couleurs vont du
vert pâle au vert olivâtre. Deux coupes
sont ornées de décors de stries meulés
disposées en bandeau sous la lèvre ou
sur la panse. Cette forme de type Foy 3
ou 15/ Isings 117 semble être courante
à la fin du IV^e et au début du V^e siècle,
notamment en Aquitaine.

N° 6 à 10 : Ensemble de fragments de
verre à décors gravés ornés de motifs
géométriques disposés sur un ou
plusieurs registres (n° 6 à 9). Ce verre
est de couleur légèrement bleutée ou
bien vert pâle. Un unique fragment, de
couleur jaunâtre (n° 10), figure un
animal. Tous ces fragments appartiennent
vraisemblablement à des coupes ou des
gobelets, apparus au IV^e, dont on voit
le style se développer dans la deuxième
moitié de ce siècle, pour disparaître dès
le début du V^e. Ils sont, comme l'a
montré D. Foy, particulièrement
abondants dans les horizons datés
autour de 400.

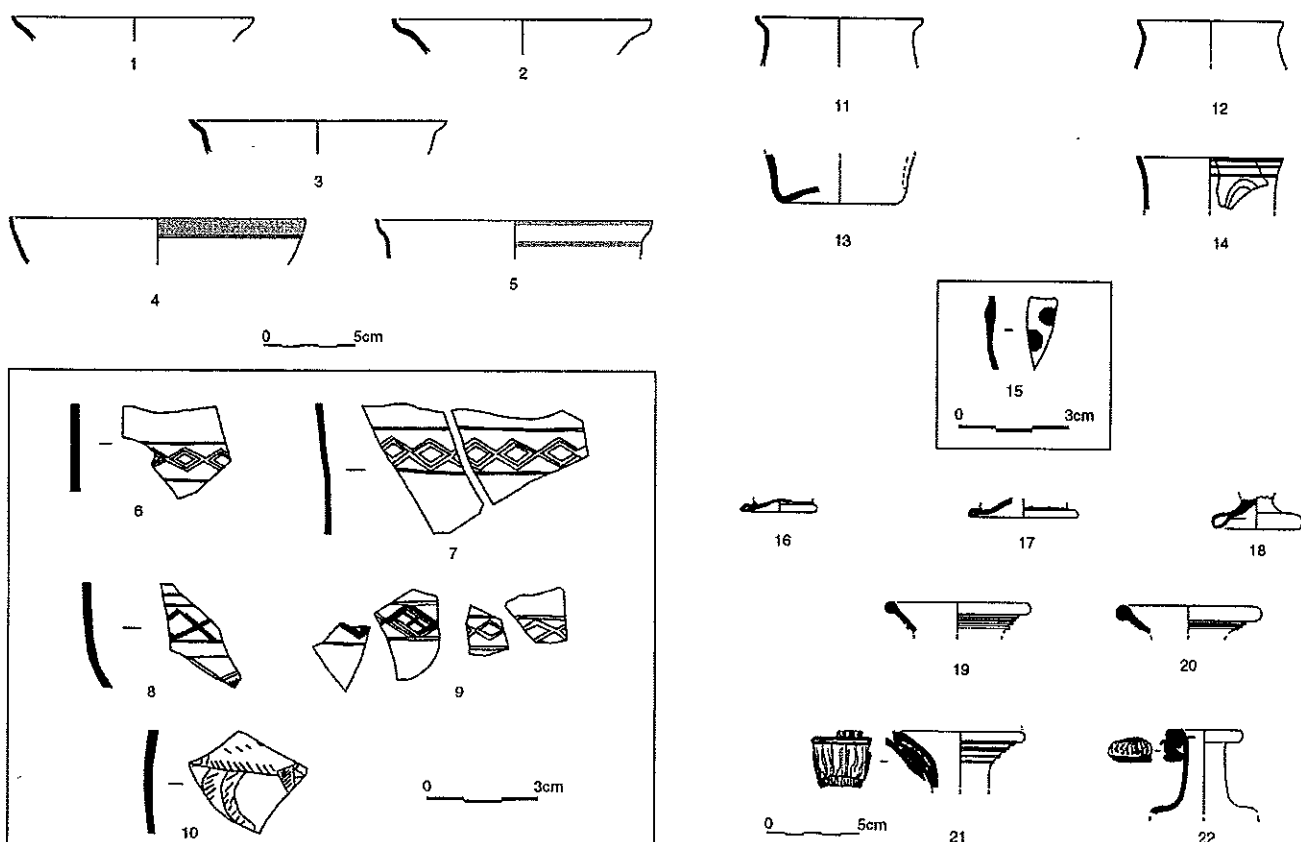


Fig. 1.- Verreries de Cieutat à Eauze (Gers)

N° 11 à 15 : Gobelets à bords non rebrûlés olivâtres (n° 11 et 12). Fond de gobelet bleuté avec décor de dépression sur la panse (n° 13). Ces gobelets appartiennent au type Foy 3 ou 13.

Gobelets à rebord à arête vive avec décors de fil de verre formant une arcade. Un décor de stries meulé (n°14) de type Foy 13f. Un fragment (n°15) comporte deux pastilles bleues du type Foy 13d. Ces gobelets, connus en Gaule du nord dès le dernier tiers du IV^e siècle, semblent faire leur apparition en Gaule méridionale au début du Ve siècle.

N° 16 à 18 : 3 fragments de pieds coniques, de couleurs différentes : blanchâtre, vert clair, olivâtre. Ils sont faits d'une double épaisseur de verre (type Foy 14).

N° 19 à 22 : Trois goulots de bouteilles de couleur vert olive appartenant à des formes type Foy 12, très courantes durant les IV^e et Ve siècles (n° 19 à 21). Elles sont décorées d'un fil de verre de même teinte enroulé tout autour du goulot, formant ainsi une spirale. On voit sur le n° 21 une anse nervurée. Le n° 22 semble appartenir à une forme plus ancienne (type Isings 90) : son goulot est dépourvu de décor, sa lèvre est très prononcée et elle possède juste une anse nervurée.

N° 23 : Pied annulaire de couleur vert émeraude, pouvant appartenir au type Foy 10c. On en connaît quelques exemplaires dans le Sud Est, présents au début du Ve siècle.

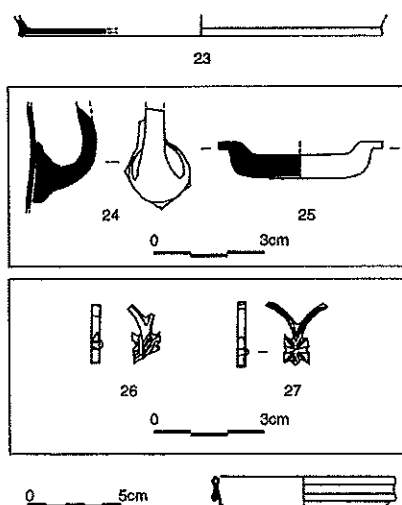


Fig. 2. - Verreries de Cieutat à Eauze (Gers)

N° 24 et 25 : Un fragment d'anse et un fond lenticulaire vert clair ; ils pourraient appartenir à des formes de lampes de type Foy 11.

N° 26 et 27 : Deux fragments de verres diatrètes bleu outremer ont été mis au jour dans les niveaux d'abandon/destruction de la *domus*. Il s'agit de verres formant tous deux un décor de mailles, mais il n'est pas certain que ces 2 fragments soient issus d'une même pièce (1).

Les types de verres correspondent donc bien à la dernière occupation et à la destruction de la fin du IV^e siècle. La présence de verre diatrète dénote une certaine aisance des résidents.

2. Un verre d'époque mérovingienne isolé

N° 28 : Un bord ourlé de bol hémisphérique de couleur vert foncé a été découvert dans les niveaux superficiels d'abandon/destruction de la *domus*. C'est une production typique de l'époque mérovingienne, de type Foy 28a/Feyeux 60. Cet objet isolé daté du VII^e siècle témoigne de la persistance de la présence humaine dans le secteur.

CHASTEL-SUR-MURAT, Le Roc de Chastel (Cantal) (fig. 3 et 4)

Le neck basaltique de Chastel-sur-Murat (altitude : 1200 m) est un *castellum* rural du Bas Empire, occupé sans interruption depuis le dernier tiers du IV^e siècle jusqu'au Moyen Age, toujours en tant que site défensif. Il se situe au sud de la cité des Arvernes, dans une zone ultérieurement incorporée à l'Austrasie (VI-VII^e s.). Des fouilles importantes y ont été menées au début du XX^e siècle, par Jean Pagès-Allary.

Elles ont livré un abondant mobilier en verre, pour le Bas Empire et l'époque mérovingienne, actuellement conservé au Musée d'art et d'archéologie d'Aurillac. C'est cet ensemble que

1.- On connaît une vingtaine de verres diatrètes à décor de maille et autant à décor figuré, répartis dans tout l'Empire romain. Un exemplaire à décor figuré a été découvert dans la *villa* de Séviac à quelques kilomètres d'Eauze.

nous présentons (2).

1. Les verres de la fin du IV^e siècle et du Ve siècle

N° 1 à 11 : Ensemble de bords non rebrûlés de gobelets de type Foy 13. Leur couleur dominante est le vert olivâtre. Des variantes sont à noter dans les formes : les n° 1 et 2 sont légèrement tronconiques ; pour les n° 3 à 8, la panse est ovoïde ou tronconique et l'allure générale semble plus élancée. Le n° 8 présente un décor de stries meulées. Deux fragments de fonds, n°9 et 10, portent des traces de pontils. La panse du n° 11 présente un décor de pastilles bleues. Ces gobelets semblent très répandus dès la fin IV^e siècle.

N° 12 et 13 : Deux bords de coupes à arêtes vives de couleur vert pâle, avec un décor de stries meulées du type Foy 15.

2. Les verres des VI^e et VII^e siècles :

N° 14 à 26 : Ensemble de verres à décor émaillé. N° 14 à 17 : bords rebrûlés décorés d'un ou plusieurs faisceaux de filets blancs ; les profils sont trop incomplets pour déterminer s'il s'agit de cornets, de gobelets carénés ou bien de gobelets campaniformes ; la couleur jaunâtre domine. N° 18 bouton terminal en verre blanc opaque. Les n° 19 à 23 ont une ouverture plus importante, il s'agit probablement de coupes type Foy 21a/Feyeux 81 de même que le fond n° 24. Deux fragments ont reçu des décors d'émail blanc, soit d'arcades (n° 25), soit de cordon légèrement pincé (n° 26).

N° 27 à 36 : Une série de bords à lèvres rebrûlées plus ou moins épaisses sont difficiles à attribuer à une forme bien précise. Les couleurs sont aussi très diverses. Deux de ces bords sont ornés d'un décor : sur le n° 34, un bord bleuté orné de côtes hélicoïdales ; sur les n°35 et 36, bord et fragment vert olive avec filet de verre enroulé de même teinte.

2.- L'étude de la documentation conservée permet la plupart du temps de préciser la position et les circonstances des découvertes, mais rarement leur contexte stratigraphique. L'ensemble du mobilier mis au jour par Pagès-Allary est actuellement en cours d'étude, parallèlement à une reprise des fouilles sur le site (dir. J.-L. Boudartchouk).

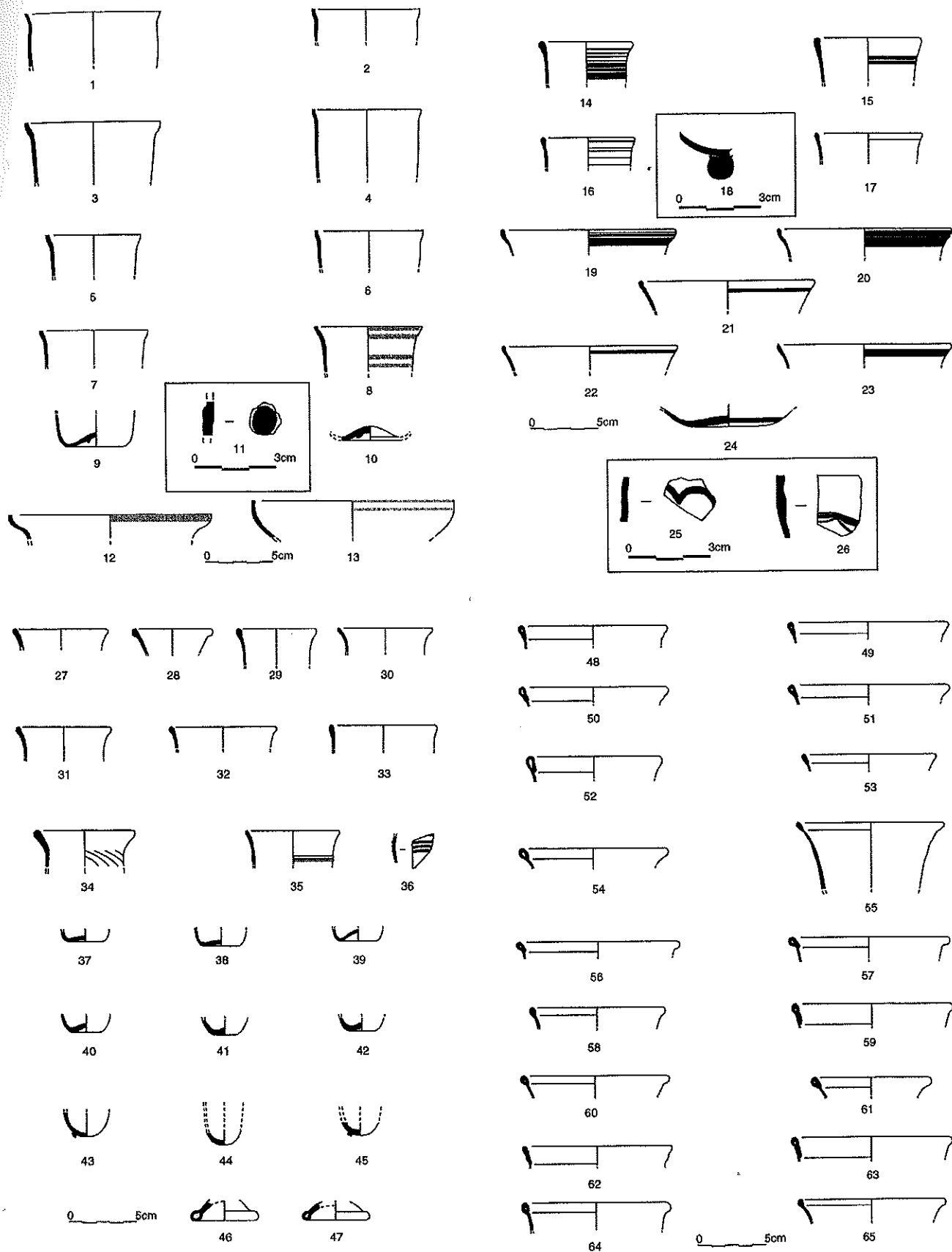


Fig. 3.- Verreries du Roc de Chastel à Chastel-sur-Murat (Cantal)

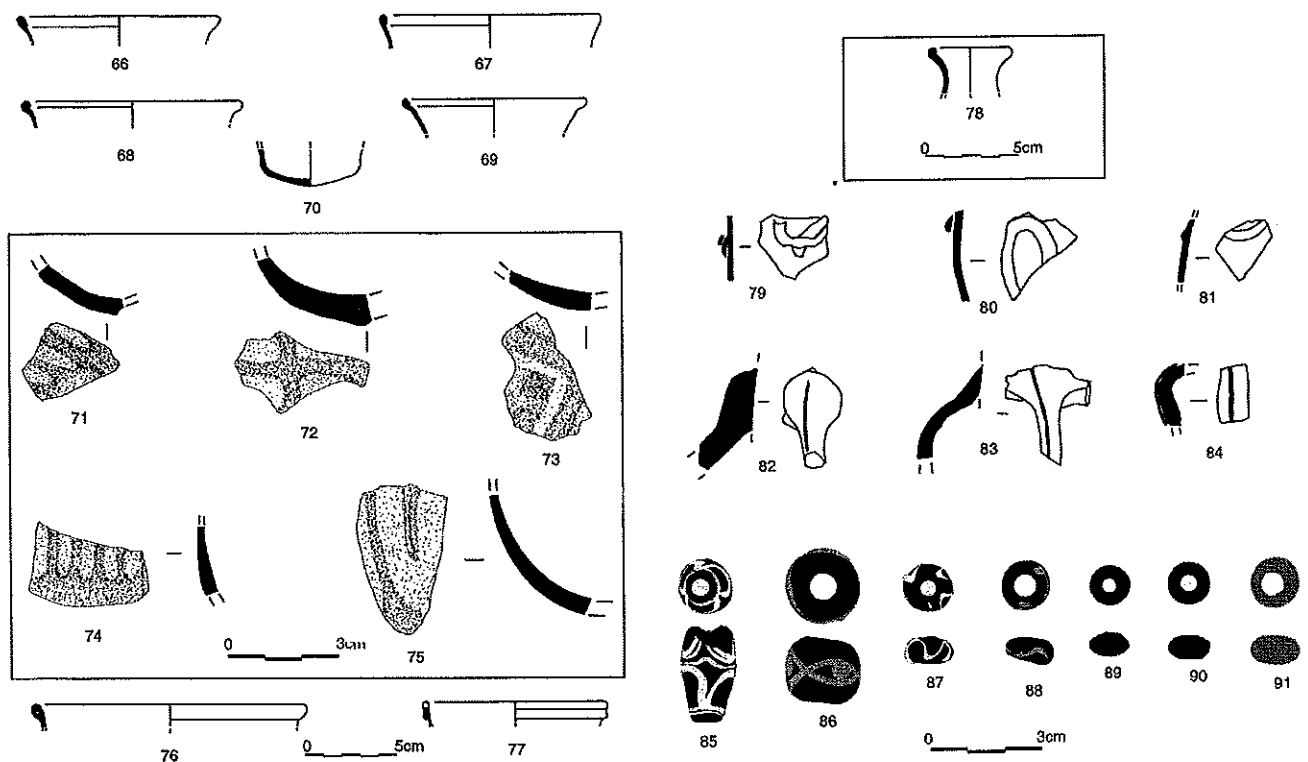


Fig. 4.- Verrerie du Roc de Chastel à Chastel-sur-Murat (Cantal)

N° 37 à 45 : Un ensemble de fonds de cornets illustre bien l'évolution de ce type de verre : le profil de ces fonds, dans un premier temps relativement plat et stable (n° 37 à 42) se transforme (n° 43 à 45) pour devenir totalement convexe et donc instable (Type T.50 et T. 51 de Feyeux). Plusieurs de ces fonds portent des traces de pontils.

N° 46 et 47 : Deux fragments de pieds coniques, non attribuables à une forme bien précise en raison de leurs dimensions réduites.

N° 48 à 75 : Les gobelets campaniformes : 22 bords, 5 fonds et un fragment de panse semblent appartenir à des gobelets campaniformes. Ces bords ont une ouverture ourlée vers l'intérieur, parfois creuse (n° 48 à 69). Ils ont une couleur bleutée et sont parsemés de nombreuses bulles, hormis les n° 52 et 61 qui sont de couleur verte. Certains fonds et parois comportent un décor moulé (n° 71 à 75). Tous ces gobelets appartiennent au type Foy 28b/Feyeux 57. On rencontre ces verres en abondance dans le nord de la Gaule durant la seconde moitié du VIIe s.

N° 76 et 77 : Deux bords ourlés vers l'extérieur appartenant à des bols hémisphériques (n° 76 vert, n° 77 bleuté), de type Foy 28a/Feyeux 60. Ils ont la même chronologie que la forme précédente.

N° 78 : Col de bouteille vert olive, difficilement identifiable.

N° 79 à 81 : Trois fragments comprenant des décors de fils de verres rapportés de même couleur, composant des décors de croisillons, d'arcades ou de guirlandes.

N° 82 à 84 : Trois fragments pouvant appartenir à de petites anses ou bien à des gobelets à trompes (mais ces derniers sont une production peu répandue).

N° 85 à 91 : Ensemble de perles dont la chronologie s'étend de l'extrême fin du Vème siècle au VIIème siècle :

Grosse perle fusiforme, cylindrique, opaque, de couleur noire à décor blanc, du type Legoux 27 (n° 85).

Grosse perle cylindrique, opaque, de couleur noire, à décors ondes entrecroisées et gros points, de couleur jaune,

du type Legoux 35 (n° 86).

Perles annulaires, de couleur noire, à décor ondé opaque de couleur blanche (n° 87) ou vert d'eau (n° 88), du type Legoux 19.

Perles annulaire sans décor, bleu ou vert translucide (n° 89 à 91), du type Legoux 10.

Chastel-sur-Murat a livré un important panel représentatif de productions étalées entre la fin du IVe siècle et le VIIe siècle. Les verres d'époque mérovingienne, qui proviennent d'un contexte d'habitat, sont les plus abondants.

LAPANOUSE-DE-CERNON, Le Camp des Armes (Aveyron) (fig. 5)

Le site est implanté dans les causses calcaires du sud de Millau, en périphérie du Larzac (altitude : 800m), à l'extrême sud du territoire des Rutènes, en zone frontière du royaume wisigoth (Septimanie) et du royaume mérovingien (Austrasie).

Il s'agit d'une grande villa, comprenant

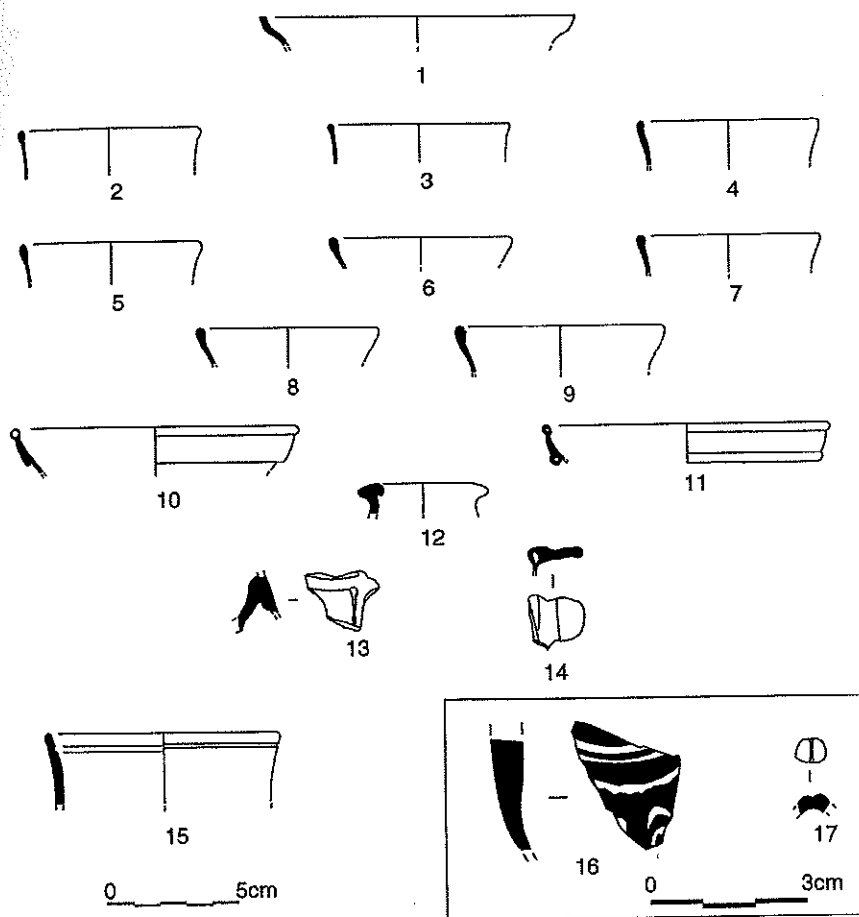


Fig. 5. - Verrerie du Camp des Armes à Lapanouse-de-Cernon (Aveyron)

des bâtiments d'exploitation très étendus et une partie résidentielle. Seuls les bâtiments exploitation et leurs abords ont été fouillés ; le mobilier provient notamment d'aires de rejet et de pièces de vie sommairement aménagées (Fouilles AFAN, dir. J.-L. Boudartchouk).

Les premiers bâtiments sont édifiés à partir de la seconde moitié du VI^e siècle et surtout au siècle suivant. Dans la seconde moitié du VII^e siècle, le site atteint son développement maximum, avant d'être rapidement abandonné. Le mobilier métallique dénote des influences multiples : wisigothique, aquitaine et mérovingienne, mais la céramique utilisée est de fabrication locale. Le site a livré 37 fragments de verre pour un NMI de 24.

N° 1 : Bords de coupes à arêtes vives de couleur vert olive, sans décor.

N° 2 à 9 : Une série de bords à lèvres rebrûlées plus ou moins épaisses. Ils sont difficiles à attribuer à une forme bien précise. Les couleurs sont

diverses, vert pâle, jaunâtre, brun ou vert olive.

N° 10 et 11 : Deux bords ourlés vers l'extérieur appartenant à des bols hémisphériques, couleur vert bleuté, du type Foy 28a/Feyeux 60. On rencontre ce type de verre durant la seconde moitié du VII^e siècle.

N° 12 : Col de bouteille vert bleuté difficilement identifiable.

N° 13 et 14 : Fragment d'anse légèrement bleuté (n° 13).

Fragment d'anse de *skyphos* ou de canthare, vert émeraude, paraissant dater du premier siècle (n° 14).

N° 15 et 16 : Fragment de verre non identifié appartenant probablement à la même pièce, ne relevant pas de la typologie des verres mérovingiens ou wisigothiques : petit bol ?, couleur violet/améthyste et blanc opaque, paroi épaisse.

N° 17 : Perle côtelée translucide, de couleur jaune ambre, du type Legoux 14.

La villa du Camp des Armes a livré très

peu de verre, par comparaison avec d'autres types de mobilier. Quelques petits fragments, antérieurs au haut Moyen Age, ont pu être collectés. Mais les seules formes bien représentées (dimensions des tessons, recollage) datent du VII^e siècle. Signalons enfin la présence de fragments de verres chauffés très épais (lingots ?).

ISINGS C. (1957), *Roman glass from dated finds*, Groningen, 1957.

FEYEUUX (J.-Y.), *Le verre mérovingien du quart nord-est de la France*, Paris, De Boccard, 2003.

FOY (D.), « Le verre de la fin du IV^e au VIII^e siècle en France méditerranéenne, premier essai de typochronologie », in *Le verre de l'Antiquité tardive et du Haut Moyen Age*, Guiry-en-Vexin, 1995, p. 187-242.

LEGOUX (R.), « De la typologie à la chronologie des perles mérovingiennes », in *Verre et Merveilles*, Guiry-en-Vexin, 1993, p. 103-108.

LE VERRE DE L'ANTIQUITÉ TARDIVE ET DU HAUT MOYEN AGE (1995) *Le verre de l'antiquité tardive et du Haut Moyen Age, Typologie-Chronologie-Diffusion*, Actes des rencontres de l'AFAV, Musée Archéologique Départemental du Val d'Oise, Guiry-en-Vexin, 1995.

VERRE ET MERVEILLES (1993) *VERRE et merveilles, mille ans de verre dans le nord-ouest de la Gaule*, Catalogue d'exposition (17 octobre 1993-31 janvier 1994), Musée Archéologique Départemental du Val d'Oise, Guiry-en-Vexin, 1993.

Publication des dessins de « Verre et Merveilles »

En 1993, l'AFAV organisait sa 8^{ème} Rencontre à Guiry-en-Vexin. À cette occasion fut présentée une magnifique exposition : « *Verre et Merveilles, 1000 ans de verre dans le Nord-Est de la Gaule* ». Un catalogue accompagnait l'exposition avec un texte pertinent, mais très peu d'illustrations d'objets. Cette lacune est aujourd'hui réparée et nous sommes en mesure de vous proposer un fascicule qui présente en 59 planches les dessins de la majeure partie des objets de l'exposition, rangés dans l'ordre du texte initial. Ces planches complètent l'ouvrage et font de ce catalogue un véritable manuel de travail sur la verrerie du nord-ouest de la Gaule. Les dessins sont vendus au prix de 10 €, + port.

Demande à adresser à N. Vanpeene
10, allée de l'Aube, 78310, Maurepas