

Michael J. KLEIN

**BARILLETS EN VERRE  
PROVENANT DE MAYENCE ET  
DE SES ALENTOURS**

Le recensement suivant comprend les barillets en verre qui sont répertoriés dans les inventaires du Landesmuseum, l'ancien « *Altertumsmuseum* », de Mayence (n° 1-10) ainsi que deux barillets aux musées de Kassel dont il paraît qu'ils proviennent de Mayence (n° 11-12).

Concernant les barillets n° 1-10, il s'agit de sept récipients complets (n° 1-7) dont quatre disparus (n° 4-7), probablement en conséquence de la guerre, ainsi que trois fragments d'autres récipients (n° 8-10). En outre s'incluent les deux barillets aux musées de Kassel dont un est presque complet (n° 11) et l'autre complet (n° 12).

En ce qui concerne la provenance des verres, les barillets n° 1 et 2 sont les seuls qui furent découverts en dehors de la ville de Mayence. Ils proviennent d'une petite nécropole romaine tardive qui se situe à Wolfsheim près de Mayence (1). Elle était utilisée du IV<sup>e</sup> siècle jusqu'au premier tiers du V<sup>e</sup> siècle quand un "prince" germanique fut enterré ici. Les mobiliers funéraires d'où proviennent les deux barillets n° 1 et 2 ne sont composés que de verres, mis à part deux boucles en fer qui ne subsistent pas (fig. 1 et 2). Ils datent de la deuxième moitié du IV<sup>e</sup> siècle. Les deux barillets de Wolfsheim sont les seuls dont on connaît le mobilier des tombes. Pour les autres barillets les contextes de découverte sont inconnus.

Les formes spécifiques des barillets sont les suivantes : parmi les neuf verres

1.- M. MÜLLER-WILLE et J. OLDENSTEIN, Die ländliche Besiedlung des Umlandes von Mainz in spätrömischer und frühmittelalterlicher Zeit. *Bericht der Römisch-Germanischen Kommission* 62, 1981, p. 261-316; part. 295 n° 84-87. - H. BERNHARD, Germanische Funde der Spätantike zwischen Straßburg und Mainz. *Saalburg-Jahrbuch* 38, 1982, p. 72-109; part. 82-85. - *L'Or des princes barbares. Du Caucase à la Gaule. V<sup>e</sup> siècle après J.-C.* Paris 2000, p. 130-131 n° 15.

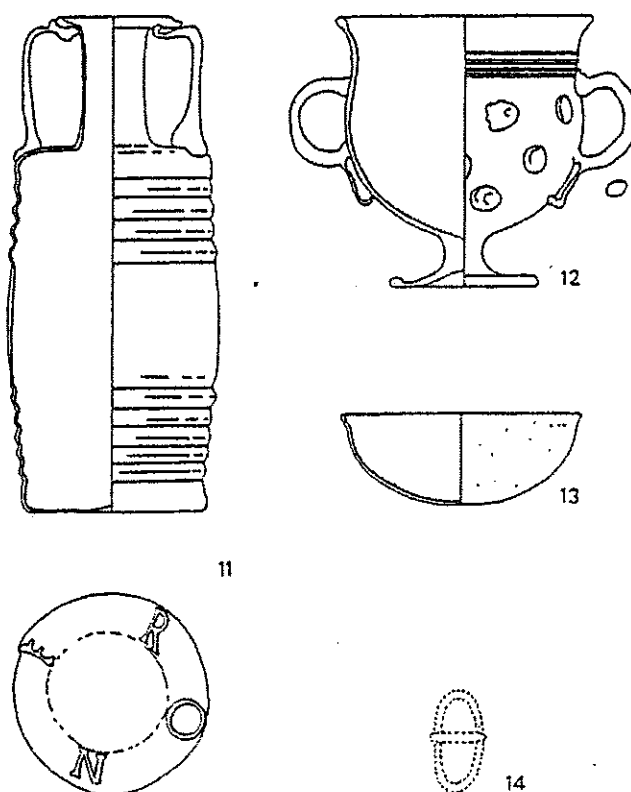


Fig. 1.- Landesmuseum Mainz, n° inv. 1934/303. Mobilier funéraire de Wolfsheim avec le barillet n° 1.

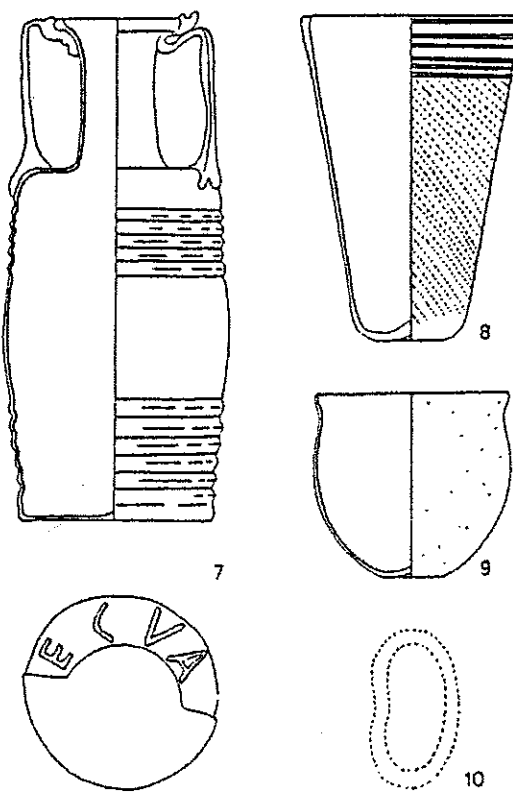


Fig. 2.- Landesmuseum Mainz, n° inv. 1934/302. Mobilier funéraire de Wolfsheim avec le barillet n° 2.

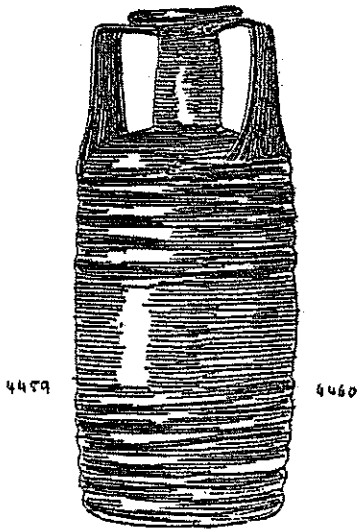


Fig. 3.- Landesmuseum Mainz, n° inv. R 4459 et 4460. Prov. : Mainz, "Fort Hauptstein". Dessin dans l'inventaire du musée, se référant aux barillets n° 3 et 4.

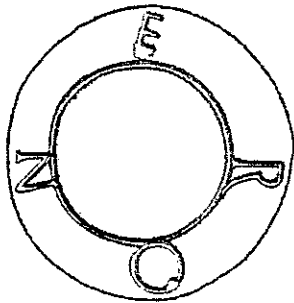


Fig. 4.- Landesmuseum Mainz, n° inv. R 4459 et 4460. Prov. : Mainz, "Fort Hauptstein". Dessin de la marque dans la première publication, se référant aux barillets n° 3 et 4.

complets, il y a cinq barillets à deux anses (n° 1-4 ; 11) qui mesurent entre 19,0 et 19,7 cm de haut, deux à une anse (n° 5 et 6) dont un a 18 cm de hauteur ainsi que deux barillets en miniature (n° 5 et 12). Aux barillets en miniature s'ajoute un troisième spécimen dont il ne subsiste que la partie inférieure (n° 10).

Les deux barillets n° 3 et 4 – il ne subsiste que le n° 3 – se ressemblaient nettement selon l'inventaire du musée. L'inventaire ne donne qu'un seul dessin pour les deux (fig. 3), et dans la première publication on ne trouve qu'un seul dessin pour les deux marques de fond (fig. 4). On dit que les deux barillets se ressemblaient même tellement dans les détails qu'ils semblent avoir été fabriqués dans le même moule : « Unsere beiden Flaschen scheinen aus derselben Form hervorgegangen zu

sein, wenigstens stimmen sie selbst in Kleinigkeiten überein » (2). Comme le barillet n° 4 est disparu, il n'est malheureusement plus possible de vérifier l'exactitude de ces indications. C'est d'autant plus regrettable que les deux très petites photographies des barillets dans la publication citée sont de qualité assez médiocre.

Tous les barillets complets portent des marques de fond sauf les spécimens en miniature qui ne sont jamais pourvus de marques.

La plupart sont marqués F-R-O-N en croix (n° 1 ; 3 ; 4 ; 6). Comme dans la marque des barillets n° 3 et 4 la lettre «F» est endommagée, ayant presque l'air d'un «E» (fig. 4), on pensait au début – c'est un bel épisode de l'histoire de recherche – qu'il faille la lire «N-E-R-O» (3). Quand la marque suivante de ce type fut découverte en 1902 (n° 6 ; fig. 6), le «F» était intact et ainsi la lecture «F-R-O-N», proposée par O. Bohn pour toutes les marques de ce type (4), était incontestable.

L'orthographe de deux autres marques du type «Frontinus» n'est mentionnée ici que sous réserve. On dit qu'un barillet disparu, dont il n'y a pas d'illustrations, portait la marque FROTI (n° 7). On devrait prendre acte de cette indication avec scepticisme parce que FROTI est parmi les marques les plus rares en Allemagne. Je n'en connais que deux qui proviennent de Trèves. Une de ces marques n'a été découverte qu'en 2004 (5). L'autre barillet de Mayence (?) que je n'ai pas encore eu l'occasion d'inspecter, paraît porter la marque FRON rétrograde (n° 11). Mais cette abréviation serait exceptionnelle pour la Rhénanie où les marques rétrogrades s'épellent FRONT d'habitude ; peut-être qu'il manque la dernière lettre de

cette marque dans la publication. Enfin il faut signaler un barillet avec la marque ECVA provenant de Wolfsheim (n° 2) dont nous connaissons l'atelier de production dans le bois de Hambach ("Hambacher Forst") situé à l'ouest de Cologne.

Les douze barillets sont les suivants :

1) Landesmuseum Mainz, n° inv. 1934/303 b (fig. 1). Prov. : Wolfsheim. Barillet à deux anses (Is. 128). H. 19,2 cm. Marque de fond : F-R-O-N. Bibl. : *Mainzer Zeitschrift* 30, 1935, p. 84-85 ; fig. 9 (dessin) ; pl. 10 (photo). – G. HARTER, *Römische Gläser des Landesmuseums Mainz*. Wiesbaden 1999, p. 260 n° 832 ; pl. 103 (dessin).

2) Landesmuseum Mainz, n° inv. 1934/302 b (fig. 2). Prov. : Wolfsheim. Barillet à deux anses (Is. 128). H. 19,4 cm. Marque de fond : ECVA. Bibl. : *Mainzer Zeitschrift* 30, 1935, p. 84-85 ; fig. 9 (dessin) ; pl. 10 (photo). – A.-B. FOLLMANN-SCHULZ, *Quadratisch, praktisch, gut – aber es geht auch zylindrisch. Zu den ECVA-gestempelten Faßkrügen*. M. J. Klein (dir.), *Römische Glaskunst und Wandmalerei*. Mainz 1999, p. 106-112 ; part. 109-110 ; fig. 7 (photo de la marque). – G. HARTER (cf. n° 1), p. 259-260 n° 831 ; pl. 103 (dessin). – W. GAITZSCH / A.-B. FOLLMANN-SCHULZ et alii, *Spätromische Glashütten im Hambacher Forst – Produktionsstandort der ECVA-Fasskrüge*. *Bonner Jahrbücher* 200, 2000, p. 83-241 ; part. 215 Fk 28 (avec photo).

3) Landesmuseum Mainz, n° inv. R 4460 (fig. 3 et 4). Prov. : Mainz, "Fort Hauptstein". Barillet à deux anses (Is. 128). H. 19 cm. Marque de fond : F-R-O-N. Bibl. : K. KÖRBER (cf. note 2). – CIL XIII 10025,46p. – G. HARTER (cf. n° 1), p. 259 n° 830 ; pl. 38 (dessin).

4) Landesmuseum Mainz, n° inv. R 4459 (disparu ; fig. 3 et 4). Prov. : Mainz, "Fort Hauptstein". Barillet à deux anses (Is. 128). H. 19 cm. Marque de fond : F-R-O-N. Bibl. : K. KÖRBER (cf. note 2). – CIL XIII 10025,46p. – G. HARTER (cf. n° 1), p. 260 n° 0132.

2.- K. KÖRBER, *Römische Inschriften des Mainzer Museums. Dritter Nachtrag zum Becker'schen Katalog*. Mainz 1897, n° 185.

3.- Cf. note 2.

4.- O. BOHN, *Fabrikantennamen auf römischen Gläsern rheinischer Museen*. *Westdeutsche Zeitschrift für Geschichte und Kunst* 23, 1904, p. 1-10 ; part. 5. – CIL XIII 10025,46p (O. BOHN).

5.- K. GOERTHER, *PIE ZESES – «Trink, damit du lebst»*. Ein Sarkophagfund konstantinischer Zeit aus Trier. *Archäologie in Rheinland-Pfalz* 2004, Mainz 2005, p. 79-82.

5) Landesmuseum Mainz, n° inv. R 4458 (disparu ; fig. 5). Prov. : Mainz, "Fort Hauptstein".

Barillet à une anse (Is. 89) en miniature. H. 8,3 cm.

Bibl.: M. CHASSAING, Les barillets frontiniens. *Revue Archéologique de l'Est et du Centre-Est* 12, 1961, p. 7-33; 89-106 ; part. 24 note 2. - G. HARTER (cf. n° 1), p. 260 n° 0131.



4458

Fig. 5.- Landesmuseum Mainz, n° inv. R 4458. Prov. : Mainz, "Fort Hauptstein". Dessin du barillet en miniature n° 5 dans l'inventaire du musée.

6) Landesmuseum Mainz, n° inv. 18.IX.1902 (disparu ; fig. 6). Prov. : Mainz, "Gonsenheimer Hohl".

Barillet à une anse (Is. 89). H. 18 cm. Marque de fond : F-R-O-N.

Bibl.: *Westdeutsche Zeitschrift für Geschichte und Kunst* 22, 1903, p. 426 ; pl. 8 (dessin). - CIL XIII 10025,46p. -

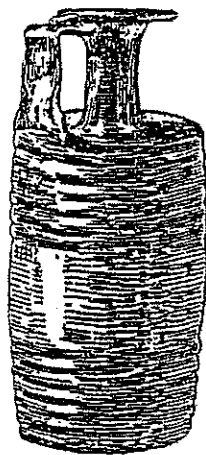


Fig. 6.- Landesmuseum Mainz, n° inv. 18.IX.1902. Prov. : Mainz, "Gonsenheimer Hohl". Dessin du barillet n° 6 dans la première publication.

K. KÖRBER, *Neue Inschriften des Mainzer Museums. Vierter Nachtrag zum Becker'schen Katalog*. Mainz 1905, n° 69 (avec photo). - G. HARTER (cf. n° 1), p. 260 n° 0133 ; pl. 58 (dessin).

7) Landesmuseum Mainz, n° inv. 1935/74 (disparu). Prov. : Mainz, Welschstraße.

Barillet à une anse (Is. 89). Marque de fond : FROTI (?).

Bibl.: *Mainzer Zeitschrift* 31, 1936, p. 86.

8) Landesmuseum Mainz, n° inv. 1967/75. Prov. : Mainz,

"Universitätskliniken".

Fond de barillet.

Bibl. : G. HARTER (cf. n° 1), p. 260 n° 833.

9) Landesmuseum Mainz (fig. 7). Prov. : Mainz, "Lager" (camp de légionnaires).

Fragment de paroi de barillet.

Bibl. : G. HARTER (cf. n° 1), p. 260 n° 834 ; pl. 38 (dessin).

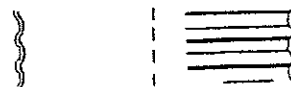


Fig. 7.- Landesmuseum Mainz. Prov. : Mainz, "Lager" (camp de légionnaires). Barillet n° 9.

10) Landesmuseum Mainz, n° inv. 0,5958 (fig. 8). Prov. : Mainz-Hechtsheim.

Fragment de fond de barillet en miniature. Diam. rec. 4 cm.

Bibl. : G. HARTER (cf. n° 1), p. 260 n° 835 ; pl. 38 (dessin).



Fig. 8.- Landesmuseum Mainz, n° inv. 0,5958. Prov. : Mainz-Hechtsheim. Barillet en miniature n° 10.

11) Staatliche Museen Kassel, n° inv. G. 5 (fig. 9). Prov. : Mainz ?

Barillet à deux anses (Is. 128). H. 19,7 cm. Marque de fond : FRON (?) rétrograde.

Bibl. : E. SPARTZ, *Antike Gläser. Vollständiger Katalog*. Kassel 1967 (Kataloge der Staatlichen Kunstsammlungen, 1), n° 99 (avec dessin) ; pl. 24 (photo). - M. BOOSEN,

*Antike Gläser. Vollständiger Katalog*. Deuxième éd. Kassel 1984 (Kataloge der Staatlichen Kunstsammlungen, 1), n° 17 (avec dessin et photo).

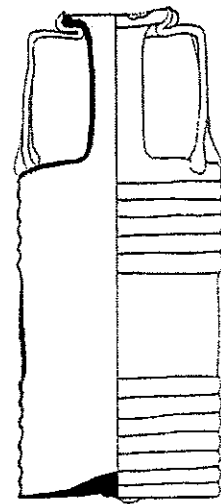


Fig. 9.- Staatliche Museen Kassel, n° inv. G. 5. Prov. : Mainz ? Barillet n° 11.

12) Staatliche Museen Kassel, n° inv. G. 7. Prov. : Mainz ?

Barillet à une anse (Is. 89) en miniature. H. 10,8 cm.

Bibl. : E. SPARTZ (cf. n° 11), n° 100 ; pl. 25 (photo). - M. BOOSEN (cf. n° 11), n° 16 (avec photo).

### Programme « Glassway »

La Région autonome du Val d'Aoste, le Département de la Culture et le Musée archéologique de Catalogne, la Région de Lombardie, l'Institut d'étude du verre d'Altare, le Musée d'archéologie de Ragusa, l'Université de Malte et le Musée de Cherchel en Algérie unissent leurs efforts pour un ambitieux programme d'étude du verre sous tous ses aspects.

Des sites donnent, dès maintenant, les premiers résultats de ces travaux :

[www.glassway.org](http://www.glassway.org) et  
[www.glasswaysicilia.com](http://www.glasswaysicilia.com)