

Souen D. FONTAINE

Allocataire de recherche PACA, Université de Provence

## UN LOT DE VERRE ORNEMENTAL POMPÉIEN

Le dépôt de la *Casa Bacco* à Pompéi conserve un lot de verre plat à vocation ornementale, exhumé lors des fouilles réalisées par la surintendance dans les années 50. Ce lot (Inv. 12149) se compose de plusieurs centaines de fragments de verre opaque vivement coloré, monochrome et polychrome (1). Malgré l'omission des traditionnelles coordonnées de localisation dans la cité, les inventaires du 9 juillet 1958 décrivent assez précisément le lieu de découverte : *Taberna del Fenice, nel piccolo ambiente adossato al muro meridionale del giardino, angolo nord - est*. Il s'agit d'un petit pavillon adossé au mur du jardin d'une *taberna* autrement appelée *Caupona di Euxinus* (Jashemski 1979, vol.2, p. 51-52) situé



Fig. 1.- Vue du jardin de la *Caupona di Euxinus* et du petit "pavillon" où on été trouvés les éléments en verre.

dans l'*insula* I.12, 10-11 (2) (fig.1).

Les archives disponibles ne livrent pas de précision sur les conditions de découverte ni sur la fonction de ces éléments, nous pouvons néanmoins envisager plusieurs possibilités.

Le lot monochrome comprend des pièces découpées, de forme géométrique ou figurative (végétaux) (fig. 2) et des fragments de plaques pour lesquelles il est difficile de savoir s'il s'agit de coupes prêtes à l'emploi ou de chutes portant le négatif d'une pièce

1.- Nous remercions vivement la Surintendance de Pompéi pour l'accès à ce matériel.

2.- Nos remerciements s'adressent ici à Nicolas Monteix pour l'identification et la localisation de la *Taberna del Fenice*.



Fig. 2 et 3.- Échantillonnage d'éléments monochromes.

découpée (fig.3). La plupart des éléments sont orangés ou noirs, mais l'on trouve également quelques pièces rouges, vertes et blanches. Une grande plaque bleue (dont la face supérieure, bleu clair, est lisse mais irrégulière et la face inférieure, bleu cobalt, a été polie) est en plusieurs morceaux mais aucune découpe ne semble avoir été faite et aucune petite pièce découpée ne correspond à cette matière bicolore.

Les éléments polychromes (fig.4) sont également présents sous diverses formes : fragments de plaques ou de baguettes plus ou moins grandes, ou petits éléments isolés (fleurs ou fruits ?). On dénombre au moins 14 motifs différents, plus ou moins complexes.

Aucun de ces éléments ne porte de

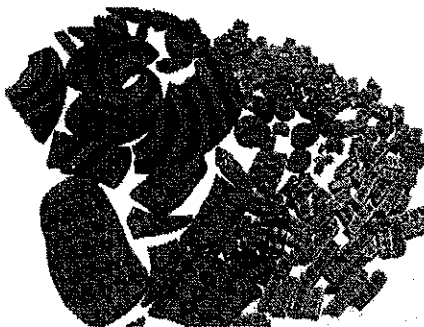


Fig. 4.- Les éléments polychromes.

traces de mortier ou d'un quelconque fixatif. Il semble donc que nous ne soyons pas en présence d'éléments de démolition mais plutôt d'éléments prêts à être utilisés

Ces fragments de verre pouvaient être destinés à s'insérer dans une décoration murale ou dans un pavement en *opus sectile* sur le lieu même de la découverte ou dans une autre pièce de la *caupona*. L'emploi de découpe de verre coloré, monochrome ou mosaïqué, dans un ensemble en *opus sectile* est brillamment illustré à divers endroits de la ville. Le pavement du *triclinium* de la *Casa del Efebo* (fig. 5) et celui de la *Casa delle Vestali* (Capriata 2005, p.234, fig.8), très bien conservés, comportent des médaillons hexagonaux composés de petites pièces de verre monochromes et polychromes assemblées les unes dans les autres et encadrés par une bordure monobloc en verre bleu clair opaque. Deux cadres similaires, bleu clair, conservés dans les réserves de la *Casa Bacco* et provenant de deux endroits différents de la ville (Inv. 18034 et 2957) témoignent de la

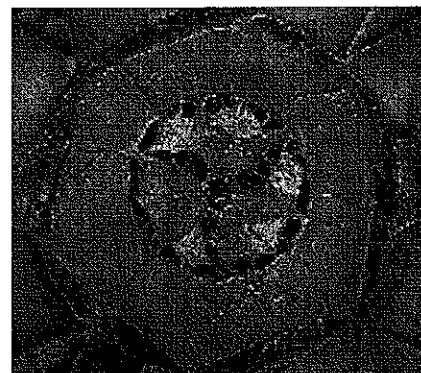


Fig. 5.- Détail du pavement du *triclinium* de la maison de l'*Ephèbe*.

réurrence de ce type d'ornementation dans la cité pompéienne.

En l'état, aucune trace au sol ou sur les murs ne permet de faire un lien entre les plaquettes de verre et un éventuel aménagement en cours. Une fouille de surface, tout au moins un nettoyage approfondi de l'espace anciennement dégagé pourrait révéler de nouveaux indices, dans la mesure où les fouilles anciennes se sont parfois limitées à un dégagement superficiel.

On sait par ailleurs qu'en 79, certains espaces d'habitation sont en partie

réoccupés par des structures artisanales (Béal, Goyon 2002). Ce pourrait être le cas du petit pavillon de la *Caupona di Euxinus*, que W. F. Jashemski identifie à une petite salle où des tables pouvaient être dressées pour les clients de l'auberge. Le pavillon peut avoir été réoccupé par un atelier voué à la fabrication et/ou l'ornementation d'objets décorés. La décoration de meubles ou d'objets avec des éléments préfabriqués en verre était manifestement une pratique courante, qu'il s'agisse de meubles imposants, comme le lit conservé au *Metropolitan Museum* (Goldstein 1979, n°631), ou de petits objets (pour un bel exemple, voir la pyxide conservée au *rheinischen Landesmuseum* de Cologne.

De nombreuses collections anciennement constituées renferment des éléments en verre découpés, sans que leur fonction précise soit assurée. Un parallèle très proche peut être notamment établi entre certaines pièces de la *Caupona di Euxinus* et celles conservées au *Corning Museum of Glass* (Goldstein 1979, n° 638, 639, 711-13)

La présence de cet important lot de verre ornemental dans ce petit pavillon de jardin reste inexplicée. Un dépouillement des cahiers d'inventaires de la surintendance pourrait éventuellement révéler la présence d'outils ou d'objets associés au travail de ces plaquettes de verre, tout comme la fouille superficielle de cet espace pourrait livrer quelques indices d'un probable aménagement en cours au moment de l'éruption.

#### Bibliographie

**Béal, Goyon 2002** : Béal (J.-C.), Goyon (J.-C.) – *Les artisans dans la ville antique* (Actes du Colloque de Lyon, 1—17 novembre 2000), Lyon, 2002

**Capriata 2005** : Capriata (R.) – Nuovi dati sulla collezione Gorga nel Museo Nazionale Romano. I sectilia dalla villa di Lucio Vero sulla via Clodio ed atri vetri architettonici. In Vistoli (F.) (a cura di) : *Emergenze storico-archeologiche di un settore del suburbio di Roma : la Temita dell'Acqua Traversa*. Atti della Gironata di Studio (Roma, 7 giugno 2003), Roma, 2005, p.229-270.

**Golstein 1979** : Golstein (S.) – *Pre-Roman and Early Roman Glass in the Corning Museum of Glass*, Corning-New York, 1979.

**Jashemski 1979** : Jashemski (W. F.) – *The Gardens of Pompeii. Herculaneum and the Villas destroyed by Vesuvius*, New-Rochelle – New York, 1979, 2 volumes.