

DEUX FRAGMENTS DE VERRE PEINT TROUVÉS À FLACÉ (SAÔNE-ET-LOIRE), AU NORD DE MÂCON

Aline COLOMBIER

Deux fragments de verre peint ont été retrouvés sur le site du Vieux Bourg à Flacé, au nord de Mâcon. Le site, déjà connu par des découvertes anciennes, a été fouillé en 1985 et a révélé des constructions originales et uniques (1). Il ne reste malheureusement aujourd'hui que peu de données sur ce site et aucun contexte stratigraphique n'est conservé pour le mobilier.

Une première construction gallo-romaine semble avoir été réalisée à la fin du règne d'Auguste ou au début du règne de Tibère (entre 10 et 30 de n. è.). Elle fut détruite au cours de la deuxième moitié du I^{er} s. de notre ère. Un ensemble monumental est ensuite construit sous les Flaviens. Il s'agit d'un édifice rectangulaire et d'un bâtiment circulaire. L'élévation totale des vestiges est de 6 m. Une couche archéologique, datée de la fin du I^{er} s. ou du début du II^e s. de n. è., a recouvert le bâtiment rectangulaire.

Un puits parfaitement conservé a été trouvé pendant la construction d'un pavillon en 1989. Il n'a pu être exploré que sur 1,20 m de profondeur. Son comblement est datable de la fin du IV^e-début du V^e s. de n. è. En aval de cet ensemble et sans relation apparente avec lui, une salle de chauffe d'un établissement thermal a été mise au jour.

La majorité du mobilier en verre a malheureusement été conservée sans indication stratigraphique. Plus de 900 fragments ont été recueillis. La vaisselle à boire est très largement dominante : une très grande partie du mobilier se compose de bols cylindriques ou de gobelets sur pied en verre incolore, une bouteille à section carrée portant une marque sous le fond est également présente. Quelques fragments de verre à vitre ont été retrouvés (2).

Parmi cet ensemble, se trouvent deux fragments en verre peint qui appartiennent sans doute au même vase bien qu'ils ne soient pas jointifs. Ils ont été découverts dans les remblais d'un bâtiment du II^e s. de n. è. Le décor du fragment le plus grand est remarquablement bien conservé : une panthère est surmontée des pattes arrière d'un équidé ou d'une antilope. On peut encore voir la plus grande partie de la tête du fauve ainsi que le cou plutôt allongé, l'avant du corps et les deux premières pattes. Les deux animaux semblent courir ou sauter dans un même élan, vers la droite. Il s'agit peut-être d'une scène de chasse. Le deuxième fragment est décoré d'une double ligne jaune et brune et d'un début de représentation. Les deux fragments appartiennent à la panse du vase et le profil rectiligne ne permet pas de les rattacher à une forme particulière. Le plus grand fragment mesure 7 cm de haut. Le décor n'étant pas complet on peut être certain que le vase faisait plus d'une douzaine de centimètres de hauteur. On pourrait comparer ces fragments à une production de bols cylindriques peints et gravés du II^e-III^e s. de n. è. Plusieurs exemplaires de ces bols sont connus dans le nord de l'Europe (Cologne, Danemark). Un fragment a été découvert à Rouen. Ils représentent des scènes de jeux du cirque : combat de gladiateur, scène de chasse. Cependant, la taille du plus grand des fragments retrouvés à Flacé laisse subsister un doute quant à leur appartenance à cette production. En effet, elle permet de restituer une hauteur minimum de 12 cm alors que la taille moyenne des bols cylindriques peints est plutôt de 9-10 cm. La représentation du thème commun de la chasse est, elle aussi, assez différente : les bols cylindriques sont caractérisés par des compositions linéaires ; les animaux se poursuivent sur un

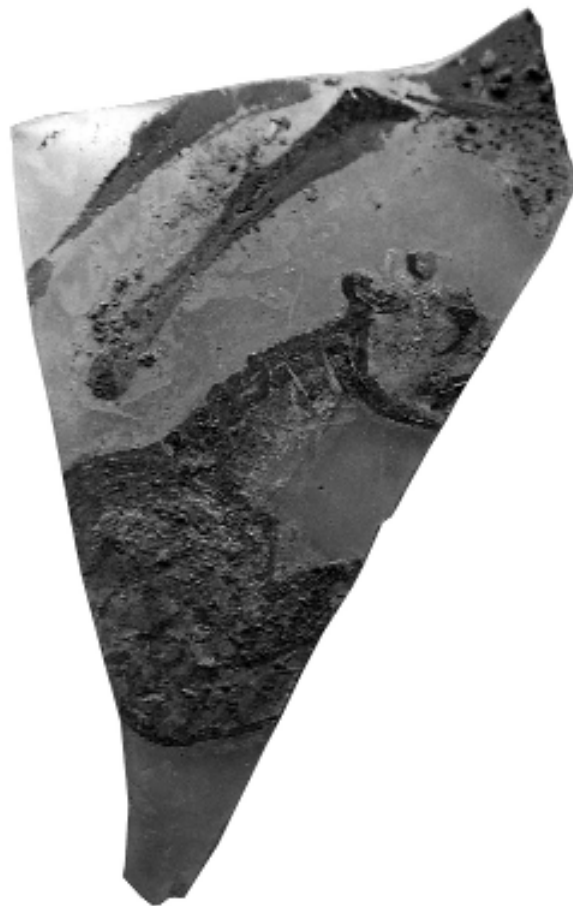


Fig. 1.- Le premier fragment peint de Flacé (Saône-et-Loire).

même plan. Ils prennent toute la hauteur de la panse (3) et sont délimités par un trait de peinture continu. Les fragments de Flacé montrent une composition dynamique sur plusieurs registres. La tête de la panthère et les pattes du second animal sont représentées par des aplats de couleur sans contour. Le corps de la panthère n'est délimité que par un trait fin ou par un jeu de couleur plus sombre.

Malgré leur similitude de datation et de thème, on ne peut pas attribuer les fragments de Flacé à la production des bols cylindriques peints et aucun parallèle convaincant avec d'autres vases en verre peints n'a pu être établi.

Colombier 2007 : Colombier (A.), *Le verre gallo-romain entre Anse et Mâcon*, Mémoire de master 1, Université Lumière Lyon 2, 2006-2007, Lyon . Inédit.

Cognot 1996 : Cognot (F.), « Flacé, le vieux bourg », *30 ans d'archéologie en Saône-et-Loire*, catalogue d'exposition, 1996, p. 232-233.

Fremersdorf 1984 : Fremersdorf (F.), *Die Farblosen Gläser der Frühzeit in Köln*, (Die Denkmäler des Römischen Köln, IX), Köln, Bonn, 1984.

Le Maho, Sennequier 1996 : Le Maho (S.), Sennequier (G.), "A propos d'un verre à décor peint trouvé à Rouen", *Annales du 13e congrès de l'Association Internationale pour l'Histoire du Verre*, Pays-Bas 1995, Lochem 1996, p. 175-184.

1.- Cognot 1996.

2.- Une partie de ce mobilier a été intégrée dans un travail universitaire sur la verrerie de la basse vallée de la Saône : Colombier 2007.

3.- On peut voir des photos de qualité bien qu'en noir et blanc dans Fremersdorf 1984.