

# Un skyphos à décor de facettes découvert à Cavaillon (Vaucluse)

Janick ROUSSEL-ODE<sup>1</sup>

*mots clés* : Skyphos, vase à décor de facettes, Cavaillon, vallée du Rhône, verre moulé incolore

En septembre 2011, des sondages, réalisés dans le cadre d'une étude des sols préalable à la construction d'un gymnase du collège Saint-Charles à Cavaillon (Vaucluse), ont révélé la présence de vestiges, cours Carnot. L'intervention archéologique<sup>2</sup> a permis de mettre en évidence une partie de bâtiment gallo-romain adossé au rocher de la colline Saint-Jacques et en lien avec un important aven situé sous le collège. Le mobilier collecté qui se compose d'une abondante quantité d'amphores, de cruches, de bols et de coupes en céramique, de lampes à huile, de monnaies dont deux as de Nîmes et un *dupondius* de l'empereur Claude, permet de placer l'occupation du site sur une période allant du I<sup>er</sup> au II<sup>e</sup> siècle ap. J.-C.

Le corpus de verreries trouvé lors de cette intervention est assez réduit puisqu'il se compose de 19 items, correspondant à 16 vases, dont 15 antiques, trouvés pour l'essentiel dans une petite pièce d'environ 15 m<sup>2</sup> aux murs recouverts d'un enduit peint.

Parmi la vaisselle en verre collectée, se trouve un vase de prestige : il s'agit d'une forme de *skyphos* en verre incolore, à panse hémisphérique, de 90 mm de diamètre ; deux anses de section triangulaire se trouvent à 15 mm sous le bord. La forme de ce vase évoque les *skyphoi* moulés comme celui collecté à Saint-Jean-de-Garguier (Foy, Nenna 2003, n° 78, 251), celui conservé au musée du Louvre et provenant de Panticapée (Arveiller-Dulong, Nenna 2000, n° 259, 206), ou celui du *Corning Museum of Glass* (Grose 1989, fig. 140, 255). Toutefois, la particularité du vase cavaillonnais réside dans le traitement de la panse qui porte un décor de facettes contigües obtenues par taille en creux à froid ; ce décor n'a pas été réalisé aux alentours des anses qui semblent dégagées par meulage (fig. 1). Sur une partie du bord apparaît un petit rebord conservé sur une toute petite partie ; il pourrait s'agir d'un marli pareil à ceux qui ornent les bords des *skyphoi* ovoïdes qui imitent les vases en métal comme ceux trouvés tant à Pompéi que dans la *villa* de Boscoreale. Le vase découvert sur le site de Saint-Charles semble trouver un parallèle dans un *skyphos* de la collection F. H. Cook au Saint-Louis Art Museum, aux Etats-Unis (Oliver 1984, fig. 17, 45). A. Oliver Jr. propose une datation du 3<sup>ème</sup> quart du I<sup>er</sup> s. ap. J.-C. pour cet objet (*Ibid.*, 44). La multiplicité des sites de découvertes des vases en verre incolore au décor de facettes taillées pousse à envisager

des officines dans les provinces orientales et occidentales (Grose 1991, 16). Plusieurs auteurs se sont accordés pour évoquer une fabrication d'Italie du Nord (Werner 1953, 63 ; Welker 1974, 60), sans exclure une production syrienne ou égyptienne, notamment pour les vases les plus luxueux, hypothèse avancée par Harden dès 1936 (Harden 1936, 139).

La présence de ce vase particulièrement prestigieux dans ce quartier romain assez modeste de Cavaillon permet de nous interroger sur la nature des espaces mis au jour dans cette zone et sur leur lien avec les grottes de la colline Saint-Jacques.

## Notes

1. Docteur en archéologie de l'Université de Provence, Chercheur associé au Centre Camille Jullian (UMR 7299), Aix-en-Provence

2 Nous remercions Bruno Portet, des Musées de Cavaillon, de nous avoir confié l'étude de ce mobilier.

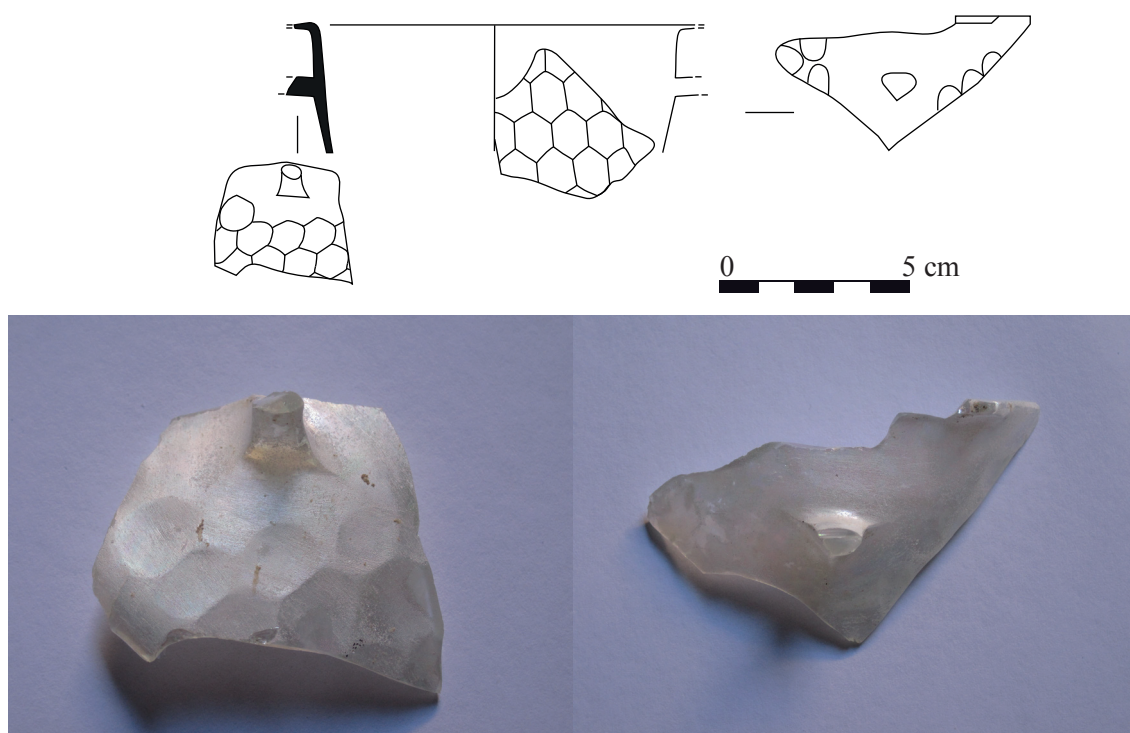


Fig. 1 Cavaillon – Saint-Charles – Skyphos à décor de facettes (© J. Roussel-Ode)

### Bibliographie

**Arveiller-Dulong, Nenna 2000** : Arveiller-Dulong (V.), Nenna (M.-D.) : *Louvre : Les verres antiques I, Contenants à parfum en verre moulé sur noyau et vaisselle moulée, VII<sup>e</sup> siècle avant J.-C.-I<sup>er</sup> siècle après J.-C.*, Paris, Musées Nationaux, 2000.

**Calvi 1968** : Calvi (M.-C.) : *I Vetri romani del Museo di Aquileia*, Pubblicazioni dell'Associazione Nazionale per Aquileia 7, Aquilée, 1968.

**Foy, Nenna 2003** : Foy (D.), Nenna (M.-D.) : *Productions et importations de verre antique dans la vallée du Rhône et le Midi méditerranéen de la France (I<sup>er</sup>-III<sup>e</sup> siècles)*, in Foy (D.), Nenna (M.-D.), *Echanges et commerce du verre dans le monde antique, Actes du colloque de l'A.F.A.V., Aix-en-Provence et Marseille, 7-9 juin 2001*, Monographies *Instrumentum* 24, Montagnac : Ed. M. Mergoïl, 2003, 227-296.

**Grose 1989** : Grose (D.) : *The Toledo Museum of Art, Early Ancient Glass, Core-formed, rod-formed, and cast vessels and objects from the late bronze age to the early roman Empire, 1600 B.C. to A.D. 50*, New York : Hudson Hills Press, 1989.

**Grose 1991** : Grose (D.) : Early Imperial Roman Cast Glass : The Translucent Coulored and Colourless Fine Wares, in Newby M., Painter K. (eds.), *Roman Glass : Two Centuries of Art and Inventions*, Londres, 1991, 1-18.

**Harden 1936** : Harden (D. B.) : *Roman Glass from Karanis found by the University of Michigan Archaeological Expedition in Egypt 1924-1929*, Ann Arbor, 1936.

**Oliver 1984** : Oliver Jr (A.) : Early roman faceted glass, *Journal of Glass Studies* 26, 1984, 35-51.

**Welker 1974** : Welker (E.) : *Die römischen Gläser von Nida-Hedderheim, Schriften des Frankfurter Museums für Vor-und frühgeschichte, III*, Francfort-sur-le-Main : Verlag Waldemar Kramer, 1974.

**Werner 1953** : Werner (J.) : Zu älterkaiserzeitlichen Glasbechern (Eggers form 185-187), *Germania*, 31<sup>ème</sup> année, 1953, 61-64.